

田原本町

住民協議会資料



施設レビュー：令和5年3月18日（土）9時から17時まで

住民協議会：令和5年4月22日（土）9時から正午まで

令和5年5月20日（土）9時から正午まで

令和5年6月17日（土）9時から正午まで

※施設レビュー及び住民協議会の際は、本資料をご持参ください。

資料一覧

資料一覧・・・・・・・・・・・・・・・・・・・・・・・・・・・・・・・・ p.1

施設レビュー対象施設一覧・・・・・・・・・・・・・・・・・・・・・・・・ p.2

(※) 青垣生涯学習センター（施設レビュー 対象外）

- ・施設シート（公民館・ホール・ミュージアム・図書館）・・・・・・・・ p.3~ p.20
- ・事業シート①（生涯学習事業、青垣生涯学習センター管理事業、青少年健全育成推進事業、人権教育指導事業）
- ・参考資料_施設利用状況
- ・事業シート②（唐古・鍵考古学ミュージアム運営事業）
- ・事業シート③（図書館事業）

(1) 体育館・・・・・・・・・・・・・・・・・・・・・・・・ p.21~ p.30

- ・施設シート（中央体育館・やすらぎ体育館）
- ・事業シート（体育施設管理事業、社会体育振興事業）
- ・参考資料_中体・やすらぎ比較表
- ・参考資料_施設利用状況

(2) 老人福祉センター・・・・・・・・・・・・・・・・ p.31~ p.34

- ・施設シート（老人福祉センター）
- ・事業シート（老人福祉センター管理運営事業）

(3) さわやか交流センター・・・・・・・・・・・・・・・・ p.35~ p.40

- ・施設シート（さわやか交流センター）
- ・事業シート（さわやか交流センター管理事業）
- ・参考資料_令和4年度 教室生募集案内

(4) ふれあいセンター・・・・・・・・・・・・・・・・ p.41~ p.56

- ・施設シート（ふれあいセンター）
- ・事業シート（ふれあいセンター管理運営事業）
- ・参考資料_ふれあいセンターパンフレット
- ・参考資料_事業まとめ

(5) 町民ホール・・・・・・・・・・・・・・・・ p.57~ p.63

- ・施設シート（町民ホール）
- ・参考資料_利用案内
- ・参考資料_減額団体について

施設レビュー対象施設一覧（5レビュー6施設）

レビュー番号	施設名	場所
※対象外	青垣生涯学習センター	田原本町阪手 233 番地の 1
①	やすらぎ体育館	田原本町金剛寺 58 番地の 2
	中央体育館	田原本町平田 46 番地
②	老人福祉センター	田原本町金剛寺 39 番地
③	さわやか交流センター	田原本町金沢 123 番地
④	ふれあいセンター	田原本町為川北方 115 の 6
⑤	町民ホール	田原本町 890 番地の 1

※青垣生涯学習センターについては、施設概要の説明のみ実施



施設シート							令和4年度
レビュー番号	対象外	名称	田原本青垣生涯学習センター				<input type="checkbox"/> 単独館 <input checked="" type="checkbox"/> 複合館
所在地		奈良県磯城郡田原本町大字阪手233番地の1					
根拠条例等		田原本青垣生涯学習センター条例（公民館、弥生の里ホール、図書館） 田原本町埋蔵文化財センター設置条例（唐古・鍵考古学ミュージアム） 社会教育法、図書館法					
土地情報	所有面積	21,000 m ²	地目	宅地	所管課	生涯教育課	
	借地面積	0 m ²	借地元	なし			
	総面積	21,000 m ²	借地料	0 千円/年	財産区分	■行政 □普通	
建物情報	延べ床面積	13,447 m ²	所有区分	■自己所有 □借用		構造	鉄筋コンクリート造
	建設・取得	平成16年 9月 (建設・取得)	設計者	東畑建築事務所		IS値	新耐震
	補助金有無	□有 ■無				階数	地下1階地上4階
	借用元					借用金額	千円/年
	(建設・取得額)	7,336,720 千円	取得経緯				
	地方債残高（R3末）	<input checked="" type="checkbox"/> 有（残高 317,502,250円） 償還終了年度（令和11年度） <input type="checkbox"/> 無 <input type="checkbox"/> 耐震 <input type="checkbox"/> 大規模改修 <input type="checkbox"/> バリアフリー化 <input checked="" type="checkbox"/> 省エネ対応					
	改修等	改修時期・内容・金額	・平成29年度 ミュージアム展示リニューアル 42,339千円 ・平成30年度 図書館一般フロアLED化工事 18,194千円 ・令和4年度 図書館児童フロアLED化工事 2,264千円				
基本情報	設置目的	<p>【センター】 町民の生涯学習及び交流の場を提供するとともに、生涯学習活動を総合的に支援し、本町における生涯学習の振興を図るため</p> <p>【ミュージアム】 埋蔵文化財の保護及び活用を図り、もって町民の教育、文化等の向上に資するため 出土品、資料等の展示及び公開のため</p> <p>【図書館】 図書、記録その他必要な資料を収集し、整理し、保存して、一般公衆の利用に供するため</p>					
	実施事業	<p>【センター】</p> <ul style="list-style-type: none"> ・生涯学習に関する情報の収集及び提供に関すること ・生涯学習に関する調査研究及び啓発に関すること ・指導者等の養成及び研修に関すること ・生涯学習に関する講座、講演会等の開催に関すること ・センターの施設の提供に関すること ・その他センターの目的を達成するために必要な事業 <p>【ミュージアム】</p> <ul style="list-style-type: none"> ・唐古・鍵考古学ミュージアム常設展の運営 ・年度2回程度の企画展等イベントの企画・開催 ・収蔵資料の調査、撮影、貸出（写真を含む）など特別利用 <p>【図書館】</p> <ul style="list-style-type: none"> ・図書館資料の収集、整理及び保存。資料の貸出 ・読書案内及び調査並びに相談業務 ・時事に関する情報及び参考図書の紹介並びに提供 ・郷土行政資料及び郷土資料の収集並びに提供 ・展示・講習など本に関する啓発行事。図書館広報の発行 ・学校等他の施設、及び、他の図書館との連携 					

施設シート											令和4年度		
レビュー 番号	対象外	名称	田原本青垣生涯学習センター								<input type="checkbox"/> 単独館 <input checked="" type="checkbox"/> 複合館		
基本 情報	主な利用者 (複数選択可)		<input checked="" type="checkbox"/> 官公庁利用 <input checked="" type="checkbox"/> 主催事業 <input checked="" type="checkbox"/> 登録団体 (社会教育団体、福祉関係団体、学校等) <input checked="" type="checkbox"/> 町内一般企業、団体 <input checked="" type="checkbox"/> 町外一般企業、団体 <input checked="" type="checkbox"/> 町民 <input checked="" type="checkbox"/> 町外住民 <input type="checkbox"/> その他 ()										
	利用の制限		【公民館・ホール・ミュージアム・図書館】 教育委員会は、下記の者に入館を禁じ又は退館を命ずることができる ・ 他人に危害を及ぼし、若しくは他人の迷惑となる物品を携帯する者 ・ 動物類(身体障害者補助犬等を除く)を携帯する者 ・ 公の秩序を乱し、又は善良な風俗若しくは公益を害するおそれがあると認める者 ・ その管理運営上支障があると認める者										
	開館日数		305 (図書館) 日/年 290		休館日		【公民館・ホール・ミュージアム】 月曜日 (月曜が祝日の場合は次の平日) 年末年始 (12月28日～1月4日) 【図書館】 月曜日 (月曜が祝日の場合は次の平日) 年末年始 (12月28日～1月4日) 毎月第2金曜日、蔵書点検期間						
	開館時間		【公民館・ホール】 午前9時～午後9時 【唐古・鍵考古学ミュージアム】 午前9時～午後5時 (入館は4時30分まで) 【図書館】 午前9時30分～午後5時 (土曜日のみ19時まで開館)										
	管理体制		<input checked="" type="checkbox"/> 直接管理 <input checked="" type="checkbox"/> 業務委託 <input type="checkbox"/> 指定管理 <input type="checkbox"/> 住民等の自主管理 (委託先又は指定管理者: (株)文政、(有)宏陽舞台 ほか) (委託内容・金額・事業者選定方法: 入札、随意契約) ・ 総合管理業務(設備運転保守、定期点検、夜間貸館事務など) 27,377千円 ・ 舞台操作業務 10,454千円 ・ 清掃業務 4,913千円										
	施設 の 概 要	名称	公民館			名称	唐古・鍵考古学ミュージアム			名称	弥生の里ホール		
		床面積	1,687 m ²	部屋数	14	床面積	371 m ²	部屋数	3	床面積	3,756 m ²	部屋数	5
名称		図書館			名称	共用部			名称	駐輪場・車庫			
床面積		3,477 m ²	部屋数		床面積	3,822 m ²	部屋数		床面積	334 m ²	部屋数		
名称					名称				名称				
床面積		m ²	部屋数		床面積	m ²	部屋数		床面積	m ²	部屋数		
名称					名称				名称				
床面積	m ²	部屋数		床面積	m ²	部屋数		床面積	m ²	部屋数			
ハード(施設 維持管理) ソフト(実施 事業) にかかる人員		正規職員	会計年度 任用職員等	委託業者	指定管理者	住民等の自 主管理	その他	合計					
	ハード	1.0 人	0.0 人	9.0 人	0.0 人	0.0 人	0.0 人	10.0 人					
	ソフト	10.3 人	21.2 人	3.0 人	0.0 人	0.0 人	0.5 人	35.0 人					
	合計	11.3 人	21.2 人	12.0 人	0.0 人	0.0 人	0.5 人	45.0 人					

施設シート											令和4年度					
レビュー番号	対象外		名称		田原本青垣生涯学習センター							<input type="checkbox"/> 単独館 <input checked="" type="checkbox"/> 複合館				
維持管理費					令和4年度（決算見込）			令和3年度（決算）			令和2年度（決算）			令和元年度（決算）		
	総支出				228,609 千円			232,811 千円			186,522 千円			205,767 千円		
	財源内訳	収入	収入合計		9,000 千円			7,074 千円			5,729 千円			8,712 千円		
			使用料・手数料		9,000 千円			7,074 千円			5,729 千円			8,712 千円		
			国県補助金		千円			千円			千円			千円		
			その他（ ）		千円			千円			千円			千円		
	一般財源		219,609 千円			225,737 千円			180,793 千円			197,055 千円				
	支出内訳（令和3年度分）															
	人件費：5,349千円 委託料：46,195千円 光熱水費：28,296千円 修繕料：36,899千円 （修繕内容：空調修繕等）							地方債の元利償還：116,072千円								
	利用状況	各部屋別稼働率	名称		美術室（1）				平日	42.2	%	土日祝	44.9	%		
午前			48.2	%	午後	48.5	%	夜間	32.9	%	合計	43.2	%			
名称			美術室（2）				平日	34.2	%	土日祝	37.4	%				
午前			42.3	%	午後	47.9	%	夜間	16.0	%	合計	35.4	%			
名称			工作室				平日	35.4	%	土日祝	27.5	%				
午前			39.4	%	午後	46.9	%	夜間	11.1	%	合計	32.5	%			
名称			陶芸室				平日	41.0	%	土日祝	48.1	%				
午前			47.9	%	午後	49.2	%	夜間	33.9	%	合計	43.6	%			
名称			視聴覚室				平日	41.5	%	土日祝	43.5	%				
午前			47.2	%	午後	53.4	%	夜間	26.1	%	合計	43.2	%			
名称			音楽スタジオ				平日	51.0	%	土日祝	53.3	%				
午前			52.1	%	午後	64.8	%	夜間	38.8	%	合計	51.9	%			
名称			調理室				平日	8.3	%	土日祝	18.3	%				
午前			15.6	%	午後	14.0	%	夜間	6.5	%	合計	12.1	%			
名称			パソコン学習室				平日	18.9	%	土日祝	13.9	%				
午前			16.3	%	午後	21.2	%	夜間	13.7	%	合計	17.0	%			
各部屋別稼働率			名称		和室（1）				平日	40.6	%	土日祝	31.6	%		
		午前	37.5	%	午後	52.4	%	夜間	21.8	%	合計	37.2	%			
		名称		和室（2）				平日	32.8	%	土日祝	30.1	%			
		午前	37.8	%	午後	37.1	%	夜間	20.5	%	合計	31.8	%			
		名称		研修室（1）				平日	43.6	%	土日祝	51.9	%			
		午前	44.3	%	午後	53.1	%	夜間	42.7	%	合計	46.7	%			
		名称		研修室（2）				平日	40.8	%	土日祝	41.7	%			
		午前	44.3	%	午後	50.5	%	夜間	28.7	%	合計	41.2	%			
		名称		研修室（3）				平日	45.7	%	土日祝	42.3	%			
		午前	53.7	%	午後	52.1	%	夜間	27.4	%	合計	44.4	%			
		名称		会議室				平日	66.8	%	土日祝	65.8	%			
		午前	67.4	%	午後	69.4	%	夜間	62.5	%	合計	66.4	%			
		名称		弥生の里ホール				平日	52.1	%	土日祝	76.2	%			
		午前	61.8	%	午後	67.8	%	夜間	54.1	%	合計	61.1	%			

施設シート				令和4年度
レビュー 番号	対象外	名称	田原本青垣生涯学習センター	
自己評価・ 特記事項等		<input type="checkbox"/> 単独館 <input checked="" type="checkbox"/> 複合館		
		<p>【公民館】</p> <p>午前・午後の稼働率は5割をこえる部屋もあるが、夜間利用が少ないため全体の稼働率としては4割程度となってしまう。夜間利用のターゲットである社会人や大学生を対象としたイベントの企画や、社会人を対象としたセミナー等を開催している企業への公民館利用の周知など、夜間利用の稼働率をあげることが必要。</p>		
		<p>【ホール】</p> <p>ホールを使用するにあたり必要となる前日の仕込みやリハーサル、主催者と舞台関係者との打ち合わせ等も稼働率に含まれるため、令和3年度の土日・祝の稼働率は7割を超える。1度使用すると翌年も予約する方が多く、リピーター率の高いホールとなっている。</p>		
		<p>【ミュージアム】</p> <p>弥生時代を代表する唐古・鍵遺跡の出土品(国重要文化財に指定)を中心に展示。全国から訪れていた来館者がコロナ禍により半減する。今後はコロナ前の活動状況に戻して来館者数の回復を図るとともに、新たな情報発信の方法や活動内容を検討する。</p>		
		<p>【図書館】</p> <p>県内公立図書館の中で3番目に利用が多い図書館。 同規模(3万人以上の町村)の図書館の中で全国3番目の貸出冊数。</p>		

事業シート（概要説明書）

事業名		生涯学習事業				事業開始年度		昭和46年度										
						部名		教育委員会										
根拠法令等		社会教育法				課名		生涯教育課										
事務区分		■自治事務 □法定受託事務				係名		生涯学習係										
実施の背景		社会教育法に定める公民館の目的を達成するため、生涯学習を推進する																
目的 (何のために)		学びたい人が学びたいときに学べるよう、また、学んだことを発表、発揮できるように、学習体制の充実を図ることを目的に、各種教室等を実施																
事業概要	対象 (誰・何を対象に)	・公民館教室…成人 ・高齢者クラブ…60歳以上の者 ・二十歳のつどい…20歳の成人 ・文化祭…町民				対象者数（全住民に対する割合）												
						31,703		人	(100	%))						
	実施方法	■直営																
		□業務委託 又は □指定管理 (委託先又は指定管理者:)																
		■補助金〔直接・間接〕(補助先: 公民館設置自治会)																
		□貸付(貸付先:) □その他()																
	事業内容 (手段、手法など)	事業内容（箇条書き）				事業費		活動指標										
		公民館学習事業（各種教室の開催）				3,972 千円		教室開催件数										
		二十歳のつどい（成人式）式典事業				224 千円												
		文化活動推進事業（文化祭開催等）				1,413 千円												
文化活動推進事業（公民館建築等補助）				2,943 千円		補助金交付団体数												
弥生の里ホール運営事業（ホール自主事業）				3,018 千円		自主事業開催件数												
関連事業 (同一目的事業等)																		
コスト			令和4年度（決算見込み）		令和3年度（決算）		令和2年度（決算）		令和元年度（決算）									
	事業費合計		11,719 千円		9,137 千円		4,598 千円		18,633 千円									
	事業費内訳 (令和3年度分)		・公民館教室等講師謝礼 1,442千円 ・文化祭実行委員会補助金 550千円 ・ホール自主事業公演業務委託料 2,518千円 ・地域公民館建築等補助金 2,943千円 など															
	人件費	担当正職員	2.3	人	12,303	千円	1.7	人	9,093	千円	1.7	人	8,867	千円	1.1	人	5,674	千円
		会計年度任用職員	0.8	人	2,540	千円	0.8	人	2,434	千円	0.8	人	2,478	千円	1.0	人	2,729	千円
		人件費合計	3.1	人	14,843	千円	2.5	人	11,527	千円	2.5	人	11,345	千円	2.1	人	8,403	千円
	総事業費		26,562 千円		20,664 千円		15,943 千円		27,036 千円									
財源 内訳	国県補助金				千円		550 千円				千円				千円			
			国県補助金の内容		文化団体つなぐイベント補助金													
	地方債				千円				千円				千円		千円			
	その他の財源 (使用料、手数料など)		4,200		千円		1,085		千円		438		千円		686 千円			
	その他の財源の内容		教室等受講料、ホール自主事業入場料、ふるさと応援基金繰入金															
	一般財源		22,362		千円		19,029		千円		15,505		千円		26,350 千円			
財源合計		26,562		千円		20,664		千円		15,943		千円		27,036 千円				

事業シート（概要説明書）									
事業名		生涯学習事業				事業開始年度		昭和46年度	
						部名		教育委員会	
事業実績	活動実績	【活動指標名】（実績値/目標値）			単位	令和3年度	令和2年度	令和元年度	
		開催教室数			教室	23/25	24/25	25/25	
						/	/	/	
						/	/	/	
						/	/	/	
	単位当たりコスト			/					
事業成果	成果目標 （指標設定理由等）		田原本青垣生涯学習センターなどを中心に行っている教室の参加人数を成果目標とすることで、町行政が住民の学びへの欲求を満たし、学びの機会を提供できているかどうかの指標とする。						
	成果 （目標達成状況）	【成果指標名】（実績値/目標値）			単位	令和3年度	令和2年度	令和元年度	
		教室参加人数			人	2,513/4,050	1,695/4,050	3,549/4,010	
						/	/	/	
						/	/	/	
事業の自己評価 （今後の事業の方向性、課題等）		団塊の世代が退職を迎え、健康寿命が伸びる中で、高齢者の多様な学習ニーズへの対応が求められている。高齢者のニーズを把握し、求められている教室の開催を検討する必要がある。同時に現在、センターの利用率が低いと考えられる20～30代の住民が参加できるような教室の企画を考え、住民全てに学習機会の提供ができるよう考えていく必要がある。							
比較参考値 （他自治体での類似事業の例など）		他自治体でも同様の教室が開催されているが、教室参加人数等が公開されていないため比較が難しい。							
特記事項		令和2年度は新型コロナの影響により4月・5月を休館し教室も未実施							

事業シート（概要説明書）																		
事業名		青垣生涯学習センター管理事業								事業開始年度		平成16年度						
										部名		教育委員会						
根拠法令等		田原本青垣生涯学習センター条例								課名		生涯教育課						
事務区分		■自治事務 □法定受託事務								係名		生涯学習係						
実施の背景		心の豊かさや生きがいのための学習ニーズに応えるために、田原本青垣生涯学習センターの維持管理を適切に行う																
目 的 （何のために）		青垣生涯学習センターの維持管理を適切に行い、利用の促進を図る																
事業概要	対 象 （誰・何を対象に）		住民及びセンター利用者								対象者数（全住民に対する割合）							
											31, 703	人	(100	%)			
	実施方法		■直営															
			■業務委託（一部）又は □指定管理 （委託先又は指定管理者：（株）文政ほか ）															
			□補助金〔直接・間接〕（補助先： 実施主体： ）															
			□貸付（貸付先： ）□その他（ ）															
	事業内容 （手段、手法など）		事業内容（箇条書き）				事業費				活動指標							
			貸館事業								千円							
			センター維持管理事業				106, 371				千円							
											千円							
								千円										
								千円										
関連事業 （同一目的事業等）																		
コスト			令和4年度（決算見込み）				令和3年度（決算）				令和2年度（決算）				令和元年度（決算）			
	事業費合計		106, 371 千円				117, 970 千円				76, 453 千円				90, 853 千円			
	事業費内訳 （令和3年度分）		・ 青垣生涯学習センター総合管理業務委託料 27, 377千円 ・ 電気料金 26, 938千円 ・ 建物・設備修繕料 36, 899千円 ・ 舞台操作業務委託料 10, 454千円 ・ 清掃業務委託料 4, 913千円 など															
	人件費		1. 5 人 8, 024 千円				2. 1 人 11, 233 千円				2. 1 人 10, 954 千円				1. 2 人 6, 190 千円			
	人件費合計		3. 3 人 12, 064 千円				3. 9 人 15, 179 千円				3. 9 人 14, 723 千円				2. 8 人 8, 842 千円			
	総事業費		118, 435 千円				133, 149 千円				91, 176 千円				99, 695 千円			
財源内訳		国県補助金																
		国県補助金の内容																
		地方債						22, 000 千円								6, 000 千円		
		その他の財源 （使用料、手数料など）		9, 714 千円				7, 347 千円				5, 979 千円				9, 930 千円		
		その他の財源の内容		公民館等使用料、喫茶コーナー使用料、自販機設置料等														
		一般財源		108, 721 千円				103, 802 千円				85, 197 千円				83, 765 千円		
財源合計		118, 435 千円				133, 149 千円				91, 176 千円				99, 695 千円				

事業シート（概要説明書）							
事業名		青垣生涯学習センター管理事業			事業開始年度	平成16年度	
					部名	教育委員会	
事業実績	活動実績	【活動指標名】（実績値/目標値）		単位	令和3年度	令和2年度	令和元年度
		開館日数		日	307/305	254/305	307/305
					/	/	/
					/	/	/
					/	/	/
	単位当たりコスト		/				
事業成果	成果目標 （指標設定理由等）	生涯学習センターの利用促進を図る指標					
	成果 （目標達成状況）	【成果指標名】（実績値/目標値）		単位	令和3年度	令和2年度	令和元年度
		公民館の利用件数		件	3,700/4,440	2,647/4,440	3,866/4,360
					/	/	/
					/	/	/
事業の自己評価 （今後の事業の方向性、課題等）		・平成16年に開館してから約20年が経過し、施設や設備の老朽化が進行しており、毎年修繕費用がかさんできている。 ・ますます多様化する利用者ニーズに応じていくため、また、施設を今後も維持していくため、施設や設備の更新が必要である。					
比較参考値 （他自治体での類似事業の例など）		公民館・ホール・図書館・ミュージアムの4つの機能を合わせ持つ複合施設はあまり存在しないと思われ、また当施設と同程度の施設維持管理経費のデータを持ち合わせていないため、比較は難しい。					
特記事項		令和2年度は新型コロナの影響により4月・5月休館 貸館再開後も利用定員の1/2の人数規制を適用（令和4年5月8日まで）					

事業シート（概要説明書）																		
事業名		青少年健全育成推進事業						事業開始年度		昭和46年度								
								部名		教育委員会								
根拠法令等								課名		生涯教育課								
事務区分		■自治事務 □法定受託事務						係名		生涯学習係								
実施の背景		次代を担う青少年の健全な育成を地域ぐるみで推進する必要がある																
目 的 （何のために）		地域住民や諸団体と協力し、町内の子育て支援や学習支援の環境づくりを行い、子ども達の社会性を育む																
事業概要	対 象 （誰・何を対象に）		住民						対象者数（全住民に対する割合）									
									31,703		人	(100	%)				
	実施方法		■直営															
			■業務委託（一部）又は □指定管理 （委託先又は指定管理者：（株）サクシード ）															
			□補助金〔直接・間接〕（補助先： 実施主体： ）															
			□貸付（貸付先： ）□その他（ ）															
	事業内容 （手段、手法など）		事業内容（箇条書き）				事業費			活動指標								
			放課後子ども教室				2,638千円			教室開催件数								
			学習支援教室				1,815千円			教室開催件数								
			学校・地域パートナーシップ事業				1,679千円											
諸団体への補助金交付				5,932千円			補助金交付団体数											
				千円														
関連事業 （同一目的事業等）																		
コスト			令和4年度（決算見込み）				令和3年度（決算）				令和2年度（決算）				令和元年度（決算）			
	事業費合計		12,064千円				6,449千円				3,385千円				9,669千円			
	事業費内訳 （令和3年度分）		・放課後子ども教室講師謝礼 1,177千円 ・学校・地域パートナーシップ業務委託料 778千円 ・学習支援教室業務委託料 2,619千円 ・青少年健全育成推進協議会補助金 630千円 ・子ども会連絡協議会補助金 567千円 など															
	人件費	担当正職員	0.7	人	3,744	千円	0.7	人	3,744	千円	0.7	人	3,651	千円	0.7	人	3,611	千円
		会計年度任用職員	1.2	人	5,805	千円	1.2	人	4,986	千円	1.2	人	3,876	千円	0.6	人	2,541	千円
		人件費合計	1.9	人	9,549	千円	1.9	人	8,730	千円	1.9	人	7,527	千円	1.3	人	6,152	千円
	総事業費		21,613千円				15,179千円				10,912千円				15,821千円			
財源内訳	国県補助金		3,924千円				1,769千円				1,669千円				1,789千円			
			国県補助金の内容		学校・地域パートナーシップ補助金													
	地方債				千円				千円				千円				千円	
	その他の財源 （使用料、手数料など）		20千円		45千円				千円				千円				千円	
			その他の財源の内容		教室等受講料													
	一般財源		17,669千円				13,365千円				9,243千円				14,032千円			
財源合計		21,613千円				15,179千円				10,912千円				15,821千円				

事業シート（概要説明書）							
事業名		青少年健全育成推進事業			事業開始年度	昭和46年度	
					部名	教育委員会	
事業実績	活動実績	【活動指標名】（実績値/目標値）		単位	令和3年度	令和2年度	令和元年度
		開催教室数		教室	11/11	11/11	19/11
		教室の開催回数		回	110/150	97/150	181/150
					/	/	/
					/	/	/
	単位当たりコスト			/			
事業成果	成果目標 （指標設定理由等）		放課後子ども教室及び学習支援教室は地域の方や民間企業の協力により実施している教室であるため、子どもたちの参加人数を成果目標とすることで、町内の「地域ぐるみ」の子育て支援、学習支援の環境づくりの進捗状況を知る指標となる。				
	成果 （目標達成状況）	【成果指標名】（実績値/目標値）		単位	令和3年度	令和2年度	令和元年度
		教室の延べ参加人数		人	1,532/3,000	942/2,900	2,881/2,900
					/	/	/
					/	/	/
事業の自己評価 （今後の事業の方向性、課題等）		新型コロナウイルス感染拡大により、令和2年、3年と開催教室数、参加人数共に減少していたが、令和4年度は開催教室数18教室、教室開催数158回、参加人数2,340名（2月現在予想値）となり、コロナ以前にまで戻りつつある。教室によっては参加希望者が定員を上回り、抽選になっているため、参加できない子どもたちが増加していることが課題。また、高齢の地域の方が講師となっていていただく教室が多いため、新型コロナウイルスの感染対策の徹底及び、講師の後継者を探すことが必要となってきている。					
比較参考値 （他自治体での類似事業の例など）		文部科学省及び県の補助事業である放課後子ども教室、学校地域パートナーシップ事業は県内ほぼすべての自治体で実施されている。国及び県で自治体ごとの開催回数や参加人数の統計が公表されていないため、比較参考値を出すことは難しいが、補助金を申請するにあたっての補助要件を全て満たすことのできる事業内容が実施できている。					
特記事項		放課後子ども教室や学習支援教室、学校・地域パートナーシップ事業は文部科学省の「学校を核とした地域力強化プラン」の「地域と学校の連携・協働体制構築事業」に位置付けられており、国1/3、県1/3、町1/3の補助事業である。					

事業シート（概要説明書）																				
事業名		人権教育指導事業						事業開始年度		昭和48年度										
								部名		教育委員会										
根拠法令等								課名		生涯教育課										
事務区分		<input checked="" type="checkbox"/> 自治事務 <input type="checkbox"/> 法定受託事務						係名		生涯学習係										
実施の背景		地域の様々な人権問題の解決に向けた取り組みが必要である																		
目的 (何のために)		町人権教育推進協議会と連携して地域における人権教育の推進を図るため、研修会などを開催する																		
事業概要	対 象 (誰・何を対象に)		住民						対象者数（全住民に対する割合）											
									31,703		人		(100 %)							
	実施方法		<input type="checkbox"/> 直営																	
			<input type="checkbox"/> 業務委託 又は <input type="checkbox"/> 指定管理 (委託先又は指定管理者:)																	
			<input checked="" type="checkbox"/> 補助金〔直接・間接〕 (補助先: 田原本町人権教育推進協議会)																	
			<input type="checkbox"/> 貸付 (貸付先:) <input type="checkbox"/> その他 ()																	
	事業内容 (手段、手法など)		事業内容（箇条書き）				事業費				活動指標									
			町人権教育推進協議会補助金				1,010		千円											
									千円											
									千円											
						千円														
						千円														
関連事業 (同一目的事業等)																				
コスト			令和4年度（決算見込み）				令和3年度（決算）				令和2年度（決算）				令和元年度（決算）					
	事業費合計		1,010 千円				380 千円				0 千円				1,036 千円					
	事業費内訳 (令和3年度分)		・ 人権教育推進協議会補助金 380千円																	
	人件費		担当正職員		0.5	人	2,675	千円	0.5	人	2,675	千円	0.5	人	2,608	千円	0.3	人	1,547	千円
			会計年度任用職員		0.6	人	2,914	千円	0.6	人	2,719	千円	0.6	人	2,555	千円	0.6	人	2,230	千円
			人件費合計		1.1	人	5,589	千円	1.1	人	5,394	千円	1.1	人	5,163	千円	0.9	人	3,777	千円
	総事業費		6,599 千円				5,774 千円				5,163 千円				4,813 千円					
財源 内訳		国県補助金				千円				千円				千円				千円		
		国県補助金の内容																		
		地方債				千円				千円				千円				千円		
		その他の財源 (使用料、手数料など)				千円				千円				千円				千円		
		その他の財源の内容																		
		一般財源		6,599		千円		5,774		千円		5,163		千円		4,813		千円		
財源合計		6,599 千円				5,774 千円				5,163 千円				4,813 千円						

事業シート（概要説明書）							
事業名		人権教育指導事業			事業開始年度	昭和48年度	
					部名	教育委員会	
事業実績	活動実績	【活動指標名】（実績値/目標値）		単位	令和3年度	令和2年度	令和元年度
		研修会開催回数		回	2/1	0/1	0/1
					/	/	/
					/	/	/
					/	/	/
	単位当たりコスト		/				
事業成果	成果目標 （指標設定理由等）	地域における人権教育の推進を図るため、研修会を開催。 研修会に参加した人数を指標とすることで、人権意識がどの程度高揚したのかを把握する。					
	成果 （目標達成状況）	【成果指標名】（実績値/目標値）		単位	令和3年度	令和2年度	令和元年度
		研修会参加人数		人	642/	0/	0/
					/	/	/
					/	/	/
事業の自己評価 （今後の事業の方向性、課題等）		町人権教育推進協議会と連携して研修会を開催しているが、参加者の固定化が課題となっている。また、人権問題の捉え方も従来の範囲を超えて多様化している。このため、研修方法や内容を見直し、幅広い年代が参加しやすいようにしていく。					
比較参考値 （他自治体での類似事業の例など）		人権問題の解決を目指して、研修会の開催など類似の事業は各市町村で実施されている					
特記事項		令和元・2年度は新型コロナ感染拡大予防のため研修会を中止					

施設利用状況

		令和3年度	令和2年度	令和元年度
公民館	件数	3,700	2,647	3,866
	料金	3,828,450	3,247,250	5,087,100
弥生の里 ホール	件数	357	285	361
	人数	13,785	14,677	19,122
	料金	3,246,380	2,482,240	3,639,690
ホール 自主事業	件数	6	2	3
	入場者	1,934	744	1,577
	入場料収入	638,000	0	0

事業シート（概要説明書）

事業名		唐古・鍵考古学ミュージアム運営事業	事業開始年度		平成16年度					
			部名		教育委員会					
根拠法令等		文化財保護法、田原本町埋蔵文化財センター設置条例			課名		文化財保存課			
事務区分		☑自治事務 □法定受託事務			係名		保存活用係			
実施の背景		本町では遺跡の発掘調査により現在1万4千箱を超える出土品を保管している。その多くは日本を代表する唐古・鍵遺跡からの出土品で、弥生時代の生業や交流・精神文化・生産技術がわかる貴重なものが含まれている。本ミュージアムはこれら多彩な出土品を中心に展示し、当時の生活文化を紹介する。平成29～30年度には、その重要性から国の重要文化財に指定されることを受け、展示をリニューアルした。								
目 的 （何のために）		出土品や文化財資料等の展示及び公開を通して、埋蔵文化財の保護理念の普及啓発、教育や文化等の向上を図るため。								
事業概要	対 象 （誰・何を対象に）		住 民				対象者数（全住民に対する割合）			
							31,703	人	(100
	実施方法		☑直営							
			□業務委託 又は □指定管理 （委託先又は指定管理者：							

事業シート（概要説明書）

事業名		唐古・鍵考古学ミュージアム運営事業			事業開始年度	平成16年度		
					部名	教育委員会		
事業実績	活動実績	【活動指標名】（実績値/目標値）			単位	令和3年度	令和2年度	令和元年度
		イベント開催件数			件	4 / 8	3 / -	13 / -
						/	/	/
						/	/	/
						/	/	/
	単位当たりコスト	事業費	/	イベント開催件数	千円	276	481	233
事業成果	成果目標 （指標設定理由等）	展示リニューアル直後の平成30年度は来館者数が約1万4千人を数えていたのが、令和2年度からのコロナ禍により半減した。このため企画展等イベントを中止する一方で、動画やペーパークラフトの作成公開など活動内容の変化を試みた。現在は企画展なども順次再開し、来館者も回復傾向にある。						
	成果 （目標達成状況）	【成果指標名】（実績値/目標値）			単位	令和3年度	令和2年度	令和元年度
		ミュージアム来館者数			人	5,803/6,000	5,741/12,000	13,278/12,000
						/	/	/
						/	/	/
事業の自己評価 （今後の事業の方向性、課題等）		奈良県内において本施設は複合施設の一部で比較的小規模な展示施設であるが、全国でも有数の弥生時代の遺跡である唐古・鍵遺跡から出土した実物資料を展示の中心としており、コロナ禍前は全国各地から来館者が訪れていた。 今後は、テーマを設定した企画展やイベントを企画開催し、来館者の回復を目指す。また、これからの文化財の新しい公開の形として令和4年度に構築するバーチャルミュージアムを活用し、文化財の周知と発信をおこなう。 年間来訪者10万人程度の史跡公園とイベント連携によるミュージアムへの誘導など、町民の方も含め、より文化財に興味を持っていただけるよう働きかけを行う。 次代を担う子どもたちに対しては、引き続き史跡公園とミュージアムをフィールドとして、関係各所と連携しながら町外小学校校外学習の受入れや町内小学校総合的な学習の体験型学習を実施する。						
比較参考値 （他自治体での類似事業の例など）		（斑鳩町）斑鳩文化財センター：R2来館者数（実績）5,978人 （香芝市）二上山博物館：R3来館者数（実績）6,400人 （橿原市）歴史に憩う橿原市博物館：R4来館者数（目標）4,000人・総事業予算42,229千円						
特記事項								

事業シート（概要説明書）																				
事業名		図書館事業								事業開始年度		昭和63年度								
										部名		教育委員会								
根拠法令等		図書館法・田原本青垣生涯学習センター条例								課名		図書館								
事務区分		<input checked="" type="checkbox"/> 自治事務 <input type="checkbox"/> 法定受託事務								係名		図書館								
実施の背景		図書館法の規定に基づき、図書、記録その他必要な資料を収集し、整理し、保存して、一般公衆の利用に供するために実施。																		
目的 (何のために)		図書館サービスの基本となる図書館資料について、図書・雑誌・視聴覚資料の選定・購入・配架・廃棄等を適切に行うことで、図書館サービスの質を充実させる。 資料の貸出・取り寄せ（リクエストサービス）・調べ物相談等の窓口業務を通じて資料を提供し、住民の読書活動・生涯学習活動を支援する。																		
事業概要	対 象 (誰・何を対象に)		住民及び来館者								対象者数（全住民に対する割合）									
											31,703 人 (100 %)									
	実施方法		<input checked="" type="checkbox"/> 直営 <input type="checkbox"/> 業務委託 又は <input type="checkbox"/> 指定管理 （委託先又は指定管理者： ） <input type="checkbox"/> 補助金〔直接・間接〕（補助先： 実施主体： ） <input type="checkbox"/> 貸付（貸付先： ） <input type="checkbox"/> その他（ ）																	
	事業内容 (手段、手法など)		事業内容（箇条書き）				事業費			活動指標										
			収集提供事業				15,505 千円			蔵書冊数										
			子ども読書活動推進事業				41 千円			おはなし会開催数										
			利用促進事業				378 千円			図書館入館者数										
管理運営事業				9,317 千円																
関連事業 (同一目的事業等)																				
コスト			令和4年度（決算見込み）				令和3年度（決算）				令和2年度（決算）				令和元年度（決算）					
	事業費合計		25,054 千円				25,241 千円				24,921 千円				22,535 千円					
	事業費内訳 (令和3年度分)		資料費 12,485千円（図書（学校含む）・視聴覚資料・新聞・雑誌・追録） コロナ対策関係費用 2,160千円 システム等の使用料・賃借料及び委託料 6,824千円 図書装備や行事及び事業に関わる費用 3,150千円 電話・インターネット・郵便等の通信費 622千円																	
	人件費		担当正職員		4	人	21,396	千円	4	人	21,396	千円	4	人	20,864	千円	5	人	25,790	千円
			会計年度任用職員等		10	人	8,204	千円	10	人	10,493	千円	10	人	10,980	千円	11	人	11,949	千円
			人件費合計		14	人	29,600	千円	14	人	31,889	千円	14	人	31,844	千円	16	人	37,739	千円
総事業費		54,654 千円				57,130 千円				56,765 千円				60,274 千円						
財源内訳		国県補助金																		
				国県補助金の内容																
		地方債		2,200 千円																
		その他の財源 (使用料、手数料など)		10,056 千円				13,437 千円				13,949 千円				1,525 千円				
				その他の財源の内容				コロナウィルス感染症地方創生臨時交付金・ふるさと応援基金・その他雑入(コピー代・スポンサー代等)												
		一般財源		42,398 千円				43,693 千円				42,816 千円				58,749 千円				
財源合計		54,654 千円				57,130 千円				56,765 千円				60,274 千円						

事業シート（概要説明書）							
事業名		図書館事業			事業開始年度	昭和63年度	
					部名	教育委員会	
事業実績	活動実績	【活動指標名】（実績値/目標値）		単位	令和3年度	令和2年度	令和元年度
		蔵書冊数		千冊	216/216	213/215	210/214
		おはなし会実施回数		回	31/36	25/36	31/36
					/	/	/
					/	/	/
	単位当たりコスト			/			
事業成果	成果目標 （指標設定理由等）	図書館の蔵書冊数。図書館で適切な蔵書管理がされ、その結果、図書館資料がどのくらいの方に利用されているかを成果として、貸出冊数だけでなく、貸出以外の目的で来館する人もいるので、入館者も目標達成基準とした。貸出や利用が全国的に見ても年々減少傾向にあるので、元年度の目標を維持することを目的として数値を決定している。					
	成果 （目標達成状況）	【成果指標名】（実績値/目標値）		単位	令和3年度	令和2年度	令和元年度
		町内貸出冊数		千冊	220/220	182/220	211/220
		入館者数		千人	207/300	139/300	280/300
					/	/	/
事業の自己評価 （今後の事業の方向性、課題等）	<p>コロナ禍において、臨時休館や利用の制限があり、令和2年度は貸出・利用共に大きく減ったが、令和3年度ではコロナ前と同様の利用に戻ってきている。</p> <p>学校司書の代わりに図書館職員が学校図書館を支援したり、幼稚園・保育園・保健センターなどでおはなし配達や本の啓発をしたり、小中学校で授業をしたりしており、事業の活動は町立図書館の中だけに留まらない。</p>						
比較参考値 （他自治体での類似事業の例など）	<p>県内公立図書館の中で3番目に個人貸出が多い図書館。 （生駒1,263,753冊、奈良1,204,854冊、田原本470,188冊）</p> <p>児童書の貸出冊数も県内公共図書館の中で3番目。 （奈良540,610冊、生駒28,960冊、田原本170,918冊）</p> <p>同規模（3万人以上の町村）の図書館の中で全国3番目の貸出冊数。（令和3年度） （猪名川町446千冊、東海村373千冊、田原本372千冊）</p> <p>全国個人貸出冊数推移 682,415千点（令和元年度）→ 653,449千点（令和2年度）→545,343千点（令和3年度）</p>						
特記事項							

施設シート										令和4年度		
レビュー番号	①	名称	田原本町中央体育館						<input checked="" type="checkbox"/> 単独館 <input type="checkbox"/> 複合館			
所在地		奈良県磯城郡田原本町大字平田46番地										
根拠条例等		田原本町立体育館条例、奈良県田原本健民運動場条例										
土地情報	所有面積	20,331 m ²		地目			所管課	生涯教育課				
	借地面積	m ²		借地元								
	総面積	20,331 m ²		借地料	千円/年		財産区分	<input checked="" type="checkbox"/> 行政 <input type="checkbox"/> 普通				
建物情報	延べ床面積	5,221.94 m ²		所有区分	<input checked="" type="checkbox"/> 自己所有 <input type="checkbox"/> 借用		構造	鉄筋コンクリート造				
	建設・取得	昭和57年4月（建設・取得）		設計者			耐震基準	新耐震				
	補助金有無	<input checked="" type="checkbox"/> 有 <input type="checkbox"/> 無					階数	2階				
	借用元						借用金額	千円/年				
	建設・取得額	1,011,150 千円		取得経緯								
	地方債残高	<input checked="" type="checkbox"/> 有（残高 29,826,000円） 償還終了年度（令和12年度） <input type="checkbox"/> 無										
	改修等	改修時期・内容・金額	<input type="checkbox"/> 耐震 <input checked="" type="checkbox"/> 大規模改修 <input type="checkbox"/> バリアフリー化 <input type="checkbox"/> 省エネ対応									
			H7：健民運動場ナイター照明等91,675千円 H9：テニスコート改修及び照明設備63,276千円 H11：大屋根改修等113,147千円 H30：スケートボードパーク整備13,933千円									
設置目的		住民の体位向上を図り、健康で文化的な各種事業並びに集会の用に供する目的のため										
実施事業		・体育館、テニスコート、健民運動場、スケートボードパークの貸館事業 ・各種スポーツ大会及びスポーツ教室の開催										
主な利用者（複数選択可）		<input type="checkbox"/> 官公庁利用 <input checked="" type="checkbox"/> 主催事業 <input type="checkbox"/> 登録団体（団体数： ） <input checked="" type="checkbox"/> 町内一般企業、団体 <input type="checkbox"/> 町外一般企業、団体 <input checked="" type="checkbox"/> 町民 <input checked="" type="checkbox"/> 町外住民 <input type="checkbox"/> その他（ ）										
利用の制限		(1) もっぱら営利を目的とする行為、又は、直接、間接に関わらず物品販売の行為と認めたとき (2) 公の秩序又は風俗を乱すおそれがあると認めたとき (3) 管理上支障があると認めたとき (4) その他教育長が不適当と認めたとき										
開館日数		307 日/年		休館日	月曜日（祝日の場合次の平日）、年末年始							
開館時間		午前9時から午後9時まで スケートボードパークは 土日祝学校長期休業中 午前9時から午後7時まで 平日 午後1時から午後8時まで										
管理体制		<input checked="" type="checkbox"/> 直接管理 <input checked="" type="checkbox"/> 業務委託 <input type="checkbox"/> 指定管理 <input type="checkbox"/> 住民等の自主管理 （委託先又は指定管理者：（公社）磯城郡シルバー人材センターほか） （委託内容・金額・事業者選定方法：入札、随意契約）										
		・体育館管理業務 1,159千円 ・機器等保守点検業務 770千円 ・清掃業務 789千円 ・草刈業務 438千円 等										
施設の概要	名称	アリーナ		名称	健民運動場		名称	テニスコート				
	床面積	2,185 m ²	部屋数	1	床面積	8,800 m ²	部屋数	1	床面積	2,646 m ²	コート数	4
	名称	トレーニング室		名称	スケートボードパーク		名称					
	床面積	218 m ²	部屋数	1	床面積	615 m ²	部屋数	1	床面積	m ²	部屋数	
	名称	研修室		名称			名称					
	床面積	61 m ²	部屋数	1	床面積	m ²	部屋数		床面積	m ²	部屋数	
ハード（施設維持管理） ソフト（実施事業） にかかる人員		正規職員	会計年度 任用職員等	委託業者	指定管理者	住民等の 自主管理	その他	合計				
	ハード	0.8 人	人	人	人	人	人	0.8 人				
	ソフト	1.6 人	1.1 人	0.3 人	人	人	人	3.0 人				
	合計	2.4 人	1.1 人	0.3 人	0.3 人	0.0 人	0.0 人	3.8 人				

施設シート											令和4年度		
レビュー番号	①		名称		田原本町中央体育館							■ 単独館 □ 複合館	
維持管理費			令和4年度（決算見込み）		令和3年度（決算）		令和2年度（決算）		令和元年度（決算）				
	総支出		32,734 千円		23,936 千円		23,459 千円		24,859 千円				
	財源内訳	収入	収入合計		7,068 千円		5,603 千円		6,987 千円		8,546 千円		
			使用料・手数料		6,400 千円		4,935 千円		6,319 千円		7,962 千円		
			国県補助金		千円		千円		千円		千円		
			その他（諸収入）		668 千円		668 千円		668 千円		584 千円		
		一般財源		25,666 千円		18,333 千円		16,472 千円		16,313 千円			
	支出内訳（令和3年度分）												
	人件費：4,279千円 委託料：5,308千円 光熱水費：5,238千円 修繕料：2,066千円 （修繕内容：誘導灯修繕など）					地方債の元利償還：5,167千円 その他（消耗品費、備品購入費など）：1,878千円							
	利用状況	各部屋別稼働率	名称		アリーナ（令和元年度）				平日	84.29	%	土日祝	65.23
午前			86.64	%	午後	58.96	%	夜間	85.67	%	全体	77.09	%
名称			トレーニング室（令和元年度）				平日	58.64	%	土日祝	37.36	%	
午前			58.31	%	午後	50.49	%	夜間	43.00	%	全体	50.60	%
名称			研修室（令和元年度）				平日	6.81	%	土日祝	20.98	%	
午前			24.43	%	午後	5.54	%	夜間	6.51	%	全体	12.16	%
その他部屋情報		放送室		1		室	事務室		1		室		
		医務室		1		室	売店				室		
	その他		1		室								
自己評価・特記事項等		<div>・田原本町のスポーツの拠点として、貸館のみならず、各種大会・教室に利用されている。</div> <div>・開館後約40年が経過し、施設の老朽化がすすんでいる。</div> <div>・令和13年度に奈良県で開催予定の国民スポーツ大会（国民体育大会）の競技施設の使用を想定しており、競技会場に決定した場合、補助金を活用した老朽化対策やバリアフリー化等の改修を実施予定。</div> <div>・町の指定避難所に指定されている。</div> <div>・R2から会議室をいきいき健幸ルームに使用</div> <div>・R2 4月～6月 新型コロナウイルス感染拡大防止のため臨時休館</div> <div>・R3 3月～R5 3月 新型コロナワクチン集団接種会場として利用</div> <div>※R4 10月～アリーナ半面利用可</div>											

施設シート											令和4年度		
レビュー番号	①		名称		田原本町やすらぎ体育館						<input checked="" type="checkbox"/> 単独館 <input type="checkbox"/> 複合館		
所在地			奈良県磯城郡田原本町大字金剛寺58番地の2										
根拠条例等			田原本町立体育館条例										
土地情報	所有面積		2,280 m ²		地目				所管課		生涯教育課		
	借地面積		m ²		借地元								
	総面積		2,280 m ²		借地料		千円/年		財産区分		<input checked="" type="checkbox"/> 行政 <input type="checkbox"/> 普通		
建物情報	延べ床面積		1,005 m ²		所有区分		<input checked="" type="checkbox"/> 自己所有 <input type="checkbox"/> 借用		構造		鉄筋コンクリート造		
	建設・取得		昭和59年4月（建設・取得）		設計者				耐震基準		新耐震		
	補助金有無		<input type="checkbox"/> 有 <input checked="" type="checkbox"/> 無						階数		1階		
	借用元								借用金額		千円/年		
	建設・取得額		77,730 千円		取得経緯								
	地方債残高		<input type="checkbox"/> 有（残高 円）償還終了年度（ 年度） <input checked="" type="checkbox"/> 無										
	改修等	改修時期・内容・金額	<input type="checkbox"/> 耐震 <input type="checkbox"/> 大規模改修 <input type="checkbox"/> バリアフリー化 <input checked="" type="checkbox"/> 省エネ対応										
H29：照明LED化4,211千円													
基本情報	設置目的		住民の体位向上を図り、健康で文化的な各種事業並びに集会の用に供する目的のため										
	実施事業		・体育館の貸館事業										
	主な利用者（複数選択可）		<input type="checkbox"/> 官公庁利用 <input type="checkbox"/> 主催事業 <input type="checkbox"/> 登録団体（団体数： ） <input checked="" type="checkbox"/> 町内一般企業、団体 <input type="checkbox"/> 町外一般企業、団体 <input checked="" type="checkbox"/> 町民 <input checked="" type="checkbox"/> 町外住民 <input type="checkbox"/> その他（ ）										
	利用の制限		(1) もっぱら営利を目的とする行為、又は、直接、間接に関わらず物品販売の行為と認めたとき (2) 公の秩序又は風俗を乱すおそれがあると認めたとき (3) 管理上支障があると認めたとき (4) その他教育長が不適当と認めたとき										
	開館日数		307 日/年		休館日		月曜日（祝日の場合次の平日）、年末年始						
	開館時間		午前9時から午後9時まで										
	管理体制		<input type="checkbox"/> 直接管理 <input checked="" type="checkbox"/> 業務委託 <input type="checkbox"/> 指定管理 <input type="checkbox"/> 住民等の自主管理 （委託先又は指定管理者：（公社）磯城郡シルバー人材センターほか） （委託内容・金額・事業者選定方法： ） ・体育館管理（扉開閉等）業務 1,470千円 ・体育館清掃業務 95千円										
施設の概要	名称		アリーナ		名称				名称				
	床面積		704 m ²		部屋数		1		床面積		m ²		
	名称				名称				名称				
	床面積		m ²		部屋数				床面積		m ²		
	名称				名称				名称				
	床面積		m ²		部屋数				床面積		m ²		
	名称				名称				名称				
	床面積		m ²		部屋数				床面積		m ²		
ハード（施設維持管理） ソフト（実施事業） にかかる人員			正規職員		会計年度任用職員等		委託業者		指定管理者		住民等の自主管理		
	ハード		0.2 人		人		人		人		人		
	ソフト		0.4 人		0.3 人		0.1 人		人		人		
	合計		0.6 人		0.3 人		0.1 人		0.1 人		0.0 人		
								住民等の自主管理		その他		合計	
										0.0 人		1.0 人	

施設シート											令和4年度			
レビュー番号	①		名称		田原本町やすらぎ体育館							■ 単独館 □ 複合館		
維持管理費					令和4年度（決算見込み）		令和3年度（決算）		令和2年度（決算）		令和元年度（決算）			
	総支出				4,499 千円		7,992 千円		4,186 千円		4,673 千円			
	財源内訳	収入	収入合計		1,703 千円		1,554 千円		1,268 千円		1,337 千円			
			使用料・手数料		1,600 千円		1,451 千円		1,165 千円		1,234 千円			
			国県補助金		千円		千円		千円		千円			
			その他（諸収入）		103 千円		103 千円		103 千円		103 千円			
		一般財源		2,796 千円		6,438 千円		2,918 千円		3,336 千円				
	支出内訳（令和3年度分）													
	人件費：1,070千円 委託料：1,664千円 光熱水費：574千円 修繕料：3,758千円 （修繕内容：バスケットゴール改修）						地方債の元利償還：926千円 （令和4年度償還終了）							
	利用状況	各部屋別稼働率	名称		アリーナ（令和元年度）				平日	80.28	%	土日祝	76.44	%
午前			83.06	%	午後	76.55	%	夜間	76.87	%	全体	78.83	%	
名称			アリーナ（令和3年度）				平日	89.95	%	土日祝	80.06	%		
午前			89.87	%	午後	83.66	%	夜間	84.97	%	全体	86.17	%	
名称							平日		%	土日祝		%		
午前				%	午後		%	夜間		%	全体		%	
名称							平日		%	土日祝		%		
午前				%	午後		%	夜間		%	全体		%	
その他部屋情報		放送室						室	事務室		1		室	
		医務室						室	売店				室	
	その他		1				室							
自己評価・特記事項等		<div>・町民のスポーツ活動場所としての機能があり、貸館が中心である。</div> <div>・主な利用者は個人が中心である。</div> <div>・開館後約40年が経過し、施設の老朽化がすすんでおり、今後も適切に維持管理していくには、近い将来の大規模改修が避けて通れず、そのための財源確保が課題である。</div> <div>・町の指定避難所に指定されている</div> <div>・使用料が中央体育館の2分の1に設定</div> <div>・R2 4月～6月 新型コロナウイルス感染拡大防止のため臨時休館</div>												

事業シート（概要説明書）																		
事業名		体育施設管理事業								事業開始年度		昭和57年度						
										担当局・部名		教育委員会						
根拠法令等		田原本町立体育館条例、奈良県田原本健民運動場条例								担当課・係名		生涯教育課						
事務区分		■自治事務 □法定受託事務								作成責任者		スポーツ振興係						
実施の背景		子どもから高齢者まで誰もがいきいきとした暮らしを楽しめるスポーツ・健康なまちづくりの実現のための拠点となる各種スポーツ施設を適切に維持管理をする必要がある																
目 的 （何のために）		スポーツ・レクリエーションのため、利用者が安心して施設を利用できるよう、適正な維持管理を実施																
事業概要	対 象 （誰・何を対象に）		住 民（町外利用可）								対象者数（全住民に対する割合）							
											31,703	人	（	100	%	）		
	実施方法		■直営															
			■業務委託（一部）又は □指定管理（委託先又は指定管理者：（公社）磯城郡シルバー人材センターほか）															
			□補助金〔直接・間接〕（補助先：								実施主体：							
			□貸付（貸付先：								□その他（							
	事業内容 （手段、手法など）		事業内容（箇条書き）						事業費		活動指標							
			貸館事業						0	千円								
			体育施設維持管理事業						23,530	千円								
										千円								
							千円											
							千円											
関連事業 （同一目的事業等）																		
コスト			令和4年度（決算見込み）				令和3年度（決算）				令和2年度（決算）				令和元年度（決算）			
	事業費合計		23,530千円				20,486千円				65,521千円				19,061千円			
	事業費内訳 （令和3年度分）		・電気料金 5,462千円 ・施設管理業務委託 3,731千円 ・建物・設備修繕料 2,023千円 ・清掃業務委託料 916千円 ・バスケットゴール取替 3,801千円（令和3年度臨時経費）															

事業シート（概要説明書）

事業シート（概要説明書）									
事業名		体育施設管理事業				事業開始年度		昭和57年度	
						担当局・部名		教育委員会	
事業実績	活動実績	【活動指標名】（実績値/目標値）			単位	令和3年度	令和2年度	令和元年度	
		開館日数			日	307/305	254/305	307/305	
						/	/	/	
						/	/	/	
						/	/	/	
	単位当たりコスト	総事業費		/	開館日数	千円	95	286	87
事業成果	成果目標 （指標設定理由等）		体育施設の利用促進を図る指標として体育館の利用件数を設定						
	成果 （目標達成状況）	【成果指標名】（実績値/目標値）			単位	令和3年度	令和2年度	令和元年度	
		中央体育館の利用件数			件	0/2,060	1,761/2,040	2,153/2,020	
		やすらぎ体育館の利用件数			件	1,126/770	682/760	801/750	
						/	/	/	
事業の自己評価 （今後の事業の方向性、課題等）		<div>・中央体育館・やすらぎ体育館ともに開館して約40年が経過し、中央体育館では平成11年に大屋根改修等の大規模改修を実施したが、全体的に老朽化が進んでいる。</div> <div>・中央体育館は令和13年度に奈良県で開催予定の国民スポーツ大会（国民体育大会）の競技施設の使用を想定しており、競技会場に決定した場合、補助金を活用した老朽化対策やバリアフリー化等の改修を実施予定。</div> <div>・やすらぎ体育館を今後も適切に維持管理していくには、近い将来の大規模改修が避けて通れず、そのための財源確保が課題である。</div>							
比較参考値 （他自治体での類似事業の例など）		<div>県内体育館設置数</div> <div>・大和まほろば広域定住自立圏 … 天理市3、山添村1、川西町3、三宅町1</div> <div>・人口同規模市町村 … 五條市12、御所市0、葛城市3、宇陀市4、斑鳩町1、広陵町5</div> <div>・町外在住者の使用料は2倍になるが、大和まほろば広域定住自立圏内在住者の使用料は、町内在住者と同額で利用できる。（田原本町の住民が自立圏内施設を利用する場合、その施設所在地住民と同額で利用できる。）</div>							
特記事項		<div>・令和2年度は新型コロナの影響により4月・5月休館。</div> <div>・令和3年度は中央体育館が新型コロナワクチン集団接種会場になったため、利用実績なし。</div> <div>・中央体育館・やすらぎ体育館ともに指定避難所に指定。</div>							

事業シート（概要説明書）															
事業名		社会体育振興事業								事業開始年度					
										部名		教育委員会			
根拠法令等		社会教育法								課名		生涯教育課			
事務区分		■自治事務 □法定受託事務								係名		スポーツ振興係			
実施の背景		誰もが身近にスポーツを楽しみ、いきいきとした暮らしを送れるように、時代にあったスポーツ・レクリエーション活動の普及・啓発が必要である													
目 的 （何のために）		住民のスポーツ参加意欲の向上を図り、子どもから高齢者まで広く交流の場が得られるよう、各種イベント・教室などを開催している													
事業概要	対 象 （誰・何を対象に）	・ スポーツ教室（小学3年～6年、高校生～一般） ・ 総合競技大会（小学生～一般） ・ ジョギング大会（小学生～一般） ・ スケートボードパーク（4歳～一般） ・ 体育協会各連盟（小学生～一般） ・ スポーツ少年団（小学生）								対象者数（全住民に対する割合）					
										30,772	人	（	97.1	%	）
	実施方法	■直営													
		■業務委託（一部） 又は □指定管理 （委託先又は指定管理者：（一社）奈良県ローラースポーツ連盟）													
		■補助金【直接・間接】（補助先：田原本町体育協会、田原本町スポーツ少年団）													
		□貸付（貸付先：													

事業シート（概要説明書）

事業名		社会体育振興事業			事業開始年度		
					部名	教育委員会	
事業実績	活動実績	【活動指標名】（実績値/目標値）	単位	令和3年度	令和2年度	令和元年度	
		開催教室数	教室	0/	7/	7/	
				/	/	/	
				/	/	/	
				/	/	/	
	単位当たりコスト	/					
事業成果	成果目標 （指標設定理由等）	住民のスポーツ参加意欲の高揚を図る指標として教室の参加人数を設定					
	成果 （目標達成状況）	【成果指標名】（実績値/目標値）	単位	令和3年度	令和2年度	令和元年度	
		教室の参加人数	人	0/	97/	176/	
				/	/	/	
				/	/	/	
事業の自己評価 （今後の事業の方向性、課題等）		<ul style="list-style-type: none"> ・多くの人が参加できるイベント・教室を実施している。（総合競技大会１８競技・スポーツ教室７教室） ・参加者が固定化傾向にあり、幅広い年代に参加していただくことが課題。 ・今後は健康増進を目的として町が推進している「ヘルスケアプロジェクト」と連携した取り組みを進めていく必要がある。 					
比較参考値 （他自治体での類似事業の例など）		町主催事業の他、田原本町体育協会加盟団体・スポーツ少年団の活動や総合型地域スポーツクラブ「青垣すまいるクラブ」のスポーツ教室などが実施されている。 また、他市町村も当町と同様のスポーツ振興の取り組みを行っている。					
特記事項		令和２年度は新型コロナの影響により４月・５月休館 令和２年度は新型コロナの影響等により春季総合競技大会・前期スポーツ教室は中止 令和３年度は新型コロナの影響等により春秋総合競技大会・スポーツ教室は中止					

中央体育館・やすらぎ体育館 比較表

名称	田原本町中央体育館		田原本町やすらぎ体育館	
住所	田原本町平田46		田原本町金剛寺58-2	
開館年月日	昭和57年4月20日		昭和59年4月1日	
敷地面積	20,331m ²		2,881.30m ²	
建築構造	鉄筋コンクリート造 2階建		鉄筋コンクリート造 平屋建	
延床面積	5,221.94m ²		906.26m ²	
アリーナ面積	2,184.62m ²		704m ²	
収容人員	2階 観覧席（固定） 564席		観覧席なし	
天井高さ	13.5m		7.9m	
使用可能面数	バドミントン	10面	バドミントン	3面
	バレーボール	3面	バレーボール	1面
	ソフトテニス	3面	バスケットボール	1面
付属施設	テニスコート （ナイター設備有）	人工芝 4面	なし	
	健民運動場 （ナイター設備有）	8,800m ²		
	スケートボードパーク （屋根付き）	ミニランプ 3基		
	トレーニング室	218m ²		
	研修室	61m ²		
	いきいき健幸ルーム	94m ²		
	広場 （藤棚・遊具）	1,480m ²		
駐車場台数	197台		20台	
利用状況	各種大会・スポーツ教室 町主催事業 各種団体の利用		主に個人利用	

施設利用状況

		令和3年度	令和2年度	令和元年度
中央体育館	件数	0	1,761	2,153
	人数	0	40,042	68,232
	料金	0	2,755,260	4,031,510
やすらぎ 体育館	件数	1,126	682	801
	人数	11,713	7,398	9,229
	料金	1,470,150	1,127,150	1,195,900

※中央体育館R3はワクチン集団接種会場となったため利用実績なし

テニスコート	件数	1,989	1,678	1,912
	人数	17,391	12,983	14,894
	料金	4,628,050	3,433,750	3,584,450

健民運動場 (昼間)	件数	168	272	352
	人数	5,199	8,859	17,273
健民運動場 (夜間)	件数	13	12	25
	人数	266	194	453
	料金	264,000	168,000	384,000

スケートボード パーク	人数	3,231	4,093	4,723
	料金	1,108,800	—	—

※スケートボードパークの有料化は令和3年4月から

施設シート											令和4年度		
レビュー 番号	②		名称	田原本町老人福祉センター						<input checked="" type="checkbox"/> 単独館 <input type="checkbox"/> 複合館			
所在地			田原本町大字金剛寺39番地										
根拠条例等			老人福祉法、田原本町老人福祉センター設置条例										
土地 情報	所有面積		4924.57 m ²		地目		雑種地 他		所管課		長寿介護課		
	借地面積		m ²		借地元								
	総面積		4924.57 m ²		借地料		千円/年		財産区分		<input checked="" type="checkbox"/> 行政 <input type="checkbox"/> 普通		
建物 情報	延べ床面積		731.68 m ²		所有区分		<input checked="" type="checkbox"/> 自己所有 <input type="checkbox"/> 借用		構造		鉄骨造平屋建(一部RC造)		
	建設・取得		昭和50年3月(建設)		設計者		(株)樹谷設計		耐震基準				
	補助金有無		<input checked="" type="checkbox"/> 有 <input type="checkbox"/> 無						階数		1		
	借用元								借用金額		千円/年		
	建設・取得額		82,300 千円		取得経緯								
	地方債残高		<input type="checkbox"/> 有(残高 円) <input type="checkbox"/> 償還終了年度(年度) <input checked="" type="checkbox"/> 無										
	改修等	改修時期・ 内容・金額	<input type="checkbox"/> 耐震 <input checked="" type="checkbox"/> 大規模改修 <input type="checkbox"/> バリアフリー化 <input type="checkbox"/> 省エネ対応 昭和60年に清掃工場の余熱を利用した浴場に改修。										
基本 情報	設置目的		老人の健康保持と教養の向上及びレクリエーションのための便宜を総合的に供与する。										
	実施事業		老人クラブの憩い・会合・娯楽の場の提供、浴場の運営、ゲートボール場の運営、介護予防教室の開催(茶道教室、体操教室、ちぎり絵教室等)、健康相談等の実施、図書の貸出、老人スポーツ大会の開催(ゲートボール等)、ヘルスケアプロジェクト設備設置、リサイクルBOX設置、(忠魂碑)										
	主な利用者 (複数選択可)		<input checked="" type="checkbox"/> 官公庁利用 <input checked="" type="checkbox"/> 主催事業 <input type="checkbox"/> 登録団体(団体数:) <input checked="" type="checkbox"/> 町内一般企業、団体 <input type="checkbox"/> 町外一般企業、団体 <input checked="" type="checkbox"/> 町民 <input type="checkbox"/> 町外住民 <input type="checkbox"/> その他()										
	利用の制限		①公益を害し、又は秩序を乱すおそれがある場合、②政治的、宗教的活動、③営利目的、④センターを損傷し、又は滅失させるおそれがある場合、⑤その他管理上支障がある場合										
	開館日数		約292 日/年		休館日		水曜日、祝日(敬老の日を除く)、年末年始						
	開館時間		午前9時から午後5時まで(浴場は午前11時から午後5時まで)										
	管理体制		<input type="checkbox"/> 直接管理 <input type="checkbox"/> 業務委託 <input checked="" type="checkbox"/> 指定管理 <input type="checkbox"/> 住民等の自主管理 (委託先又は指定管理者: R4:阪神管理サービス(株)、R5:(株)ビケンテクノ) (委託内容・金額・事業者選定方法: プロポーザル方式) 委託内容:センターの管理・運営全般 金額:令和4年度:26,000,000円 令和5年度:27,500,000円										
	施設 の 概 要	名称	大広間和室			名称	男子浴場			名称	女子浴場		
		床面積	140 m ²	部屋数	1	床面積	30 m ²	部屋数	1	床面積	30 m ²	部屋数	1
		名称	和室1			名称	和室2			名称	和室3		
床面積		16 m ²	部屋数	1	床面積	19 m ²	部屋数	1	床面積	19 m ²	部屋数	1	
名称		会議室			名称	相談室			名称	娯楽室			
床面積		34 m ²	部屋数	1	床面積	25 m ²	部屋数	1	床面積	25 m ²	部屋数	1	
名称		屋外ゲートボール場			名称	屋内ゲートボール場			名称				
床面積		70 m ²	部屋数	2	床面積	35 m ²	部屋数	1	床面積	m ²	部屋数		
ハード(施設維持管理) ソフト(実施事業) にかかる人員		正規職員	嘱託職員等	委託業者	指定管理者	住民等の自主管理	その他	合計					
	ハード	0.1 人	人	人	1.5 人	人	人	1.6 人					
	ソフト	0.1 人	人	1.0 人	4.0 人	人	人	5.1 人					
	合計	0.2 人	0.0 人	1.0 人	5.5 人	0.0 人	0.0 人	6.7 人					

施設シート					令和4年度		
レビュー 番号	②	名称	田原本町老人福祉センター		<input checked="" type="checkbox"/> 単独館 <input type="checkbox"/> 複合館		
維持管理費			令和4年度(決算見込み)	令和3年度(決算)	令和2年度(決算)	令和元年度(決算)	
	総支出		26,535 千円	26,435 千円	26,322 千円	26,058 千円	
	財源内訳	収入	収入合計	0 千円	0 千円	0 千円	0 千円
			使用料・手数料	千円	千円	千円	千円
			国県補助金	千円	千円	千円	千円
			その他()	千円	千円	千円	千円
	一般財源		26,535 千円	26,435 千円	26,322 千円	26,058 千円	
	支出内訳(令和3年度分)						
	人件費 : 535千円 指定管理料 : 25,900千円						
	利用状況			令和4年度(1月末現在)	令和3年度	令和2年度	令和元年度
開館日数		248 日	295 日	242 日	291 日		
老人クラブ利用団体数		18 団体	17 団体	13 団体	207 団体		
老人クラブ利用者数		239 人	153 人	144 人	3,673 人		
ゲートボール場利用日数		86 日	61 日	41 日	155 日		
ゲートボール場利用者数		1,011 人	671 人	731 人	2,689 人		
個人利用者数		16,831 人	19,544 人	14,926 人	19,829 人		
総利用者数		18,081 人	20,368 人	15,801 人	26,191 人		
自己評価・特記事項等		建築後約48年が経過し、施設及び設備の老朽化が進んでいるため、今後、多額の改修・更新費用が必要になることが見込まれます。今後の使用については、利用状況や将来の必要性を踏まえ検討を行います。					

事業シート(概要説明書)

事業名		事業開始年度	
老人福祉センター管理運営事業		昭和50年度	
		部名	
		健康福祉部	
根拠法令等	老人福祉法、田原本町老人福祉センター設置条例	課名	長寿介護課
事務区分	<input checked="" type="checkbox"/> 自治事務 <input type="checkbox"/> 法定受託事務	係名	介護保険
実施の背景	町老人クラブからの要望を受け、高齢者の憩いの場、会合の場、娯楽の場として老人福祉センターを設置。		
目的 (何のために)	老人の健康保持と教養の向上及びレクリエーションのための便宜を総合的に供与する。		
事業概要	対象 (誰・何を対象に)	町内に居住する60歳以上の者	
		対象者数(全住民に対する割合)	
		11,979	人 (37.8 %)
	実施方法	<input type="checkbox"/> 直営	
		<input type="checkbox"/> 業務委託 又は <input checked="" type="checkbox"/> 指定管理 (委託先又は指定管理者: R4:阪神管理サービス(株) R5:(株)ビケンテクノ)	
		<input type="checkbox"/> 補助金[直接・間接](補助先: 実施主体:)	
		<input type="checkbox"/> 貸付(貸付先:) <input type="checkbox"/> その他()	
	事業内容 (手段、手法など)	事業内容(箇条書き)	事業費
		老人クラブ団体利用への貸出	千円 利用者数
		浴場・ゲートボール場の運営	千円 利用者数
		健康相談等の実施	千円 実施回数
		老人スポーツ大会の開催	千円 実施回数
		介護予防教室の実施	千円 実施回数
	関連事業 (同一目的事業等)	長寿介護課のヘルスケアプロジェクトの機材設置 環境未来推進課のリサイクルBOXの設置	
コスト		令和4年度(決算見込み)	令和3年度(決算)
		令和2年度(決算)	令和元年度(決算)
	事業費合計	26,516 千円	26,416 千円
	事業費内訳 (令和3年度分)	指定管理料 25,900千円 うち指定管理者の人件費 10,898千円 委託料(設備保守、植木剪定、清掃、警備、マイクロバス運行等) 4,999千円 光熱水費 5,555千円 修繕費、役務費、備品購入費他 4,448千円 介護予防教室講師謝礼 516千円	
	担当正職員	0.1 人 535 千円	0.1 人 535 千円
	会計年度任用職員等	人 千円	人 千円
	人件費合計	0.1 人 535 千円	0.1 人 535 千円
	総事業費	27,051 千円	26,951 千円
	国県補助金	194 千円	194 千円
	国県補助金の内容	地域支援事業交付金(国費・県費)、調整交付金	
財源内訳	地方債	0 千円	0 千円
	その他の財源 (使用料、手数料など)	258 千円	258 千円
	その他の財源の内容	介護保険料、社会保険診療報酬支払基金交付金	
	一般財源	26,599 千円	26,499 千円
	財源合計	27,051 千円	26,951 千円
		26,322 千円	25,312 千円

事業シート(概要説明書)

事業シート(概要説明書)									
事業名		老人福祉センター管理運営事業				事業開始年度		昭和50年度	
						部名		健康福祉部	
事業実績	活動実績	【活動指標名】(実績値/目標値)			単位	令和3年度	令和2年度	令和元年度	
		開館日数			日	295	242	291	
		老人クラブ利用団体数			団体	17	13	207	
		ゲートボール場利用者数			人	671	731	2,689	
		総利用者数			人	20,368	15,801	26,191	
	単位当たりコスト	総事業費	／	総利用者数	円	1,323	1,666	966	
事業成果	成果目標 (指標設定理由等)	高齢者の交流、健康増進、教養向上、レクリエーションの場の提供を通じて、要介護状態になることを予防し、子どもから高齢者まで誰もがいきいきとした暮らしを楽しむまち たわらもとの実現を図る。							
	成果 (目標達成状況)	【成果指標名】(実績値/目標値)			単位	令和3年度	令和2年度	令和元年度	
		老人クラブ利用団体数			団体	17	13	207	
		ゲートボール場利用者数			人	671	731	2,689	
		総利用者数			人	20,368	15,801	26,191	
事業の自己評価 (今後の事業の方向性、課題等)		新型コロナウイルス感染症に感染した場合に重症化リスクが高いとされる高齢者のみが利用する施設であることから、コロナ禍により利用者数が減少しており、特に老人クラブの団体利用やゲートボール場利用者数が激減しています。 令和5年度から指定管理者が交代し、世代間交流、障害者支援施設との連携、専用ホームページの作成等の新たな取組を進めることを予定しており、コロナ禍が落ち着けば利用者は一定程度回復すると見込んでいますが、昔と比べて趣味が多様化し、多種多様な民間施設が充実している中で、利用者が減少・固定化傾向にあり、ゲートボールの競技人口が大きく減少していること、定年延長により昔と比べて高齢者がより長く働き続けられていること等により、新規の需要は減少していくと見込んでいます。							
比較参考値 (他自治体での類似事業の例など)		老人福祉センターは県内に19施設ありますが、田原本町の住民が町外の施設を利用することはできません。 町内の浴場を備えた施設は、公共施設では東部にふれあいセンターがあり、民間施設では中部に銭湯が1箇所あります。県内の銭湯は15箇所あり、この他にいわゆるスーパー銭湯や温泉があります。 教養講座については、青垣生涯学習センター、さわやか交流センターでも一部実施しています。							
特記事項									

施設シート										令和4年度						
レビュー 番号	③		名称		さわやか交流センター					<input checked="" type="checkbox"/> 単独館 <input type="checkbox"/> 複合館						
所在地			奈良県磯城郡田原本町大字金沢123番地													
根拠条例等			田原本町さわやか交流センター設置条例、田原本町さわやか交流センターの管理運営に関する規則													
土地 情報	所有面積		475 m ²		地目				所管課		総務課					
	借地面積				借地元											
	総面積		475 m ²		借地料		千円/年		財産区分		<input checked="" type="checkbox"/> 行政 <input type="checkbox"/> 普通					
建物 情報	延べ床面積		296.75 m ²		所有区分		<input checked="" type="checkbox"/> 自己所有 <input type="checkbox"/> 借用		構造		鉄筋コンクリート造陸屋根					
	建設・取得		1982年3月 (建設・取得)		設計者				耐震基準		新耐震					
	補助金有無				<input checked="" type="checkbox"/> 有 <input type="checkbox"/> 無				階数		2階					
	借用元								借用金額		千円/年					
	建設・取得額		69,874 千円		取得経緯											
	地方債残高		<input type="checkbox"/> 有 (残高 円) 償還終了年度 (年度) <input checked="" type="checkbox"/> 無													
	改修 等	改修時期・ 内容・金額	<input type="checkbox"/> 耐震 <input checked="" type="checkbox"/> 大規模改修 <input type="checkbox"/> バリアフリー化 <input type="checkbox"/> 省エネ対応 ふれあいセンター建設時に改修工事50,000,000円 (平成8年度) 空調設備更新工事5,699,100円 (令和元年度)													
基本 情報	設置目的		基本的人権尊重の精神に基づき、人権啓発の推進及び地域福祉の向上を図るとともに、 町民の交流を促進し、もって人権が尊重される社会の実現に資するため、設置するものである。													
	実施事業		(1) 社会調査及び研究事業に関すること。(2) 人権啓発事業に関すること。(3) 各種相談事業に関すること。(4) 住民の教養文化に関すること。(5) 地域交流事業に関すること。(6) その他町長が必要と認める事業													
	主な利用者 (複数選択可)		<input checked="" type="checkbox"/> 官公庁利用 <input checked="" type="checkbox"/> 主催事業 <input type="checkbox"/> 登録団体 (団体数:) <input checked="" type="checkbox"/> 町内一般企業、団体 <input type="checkbox"/> 町外一般企業、団体 <input checked="" type="checkbox"/> 町民 <input type="checkbox"/> 町外住民 <input type="checkbox"/> その他 ()													
	利用の制限		田原本町さわやか交流センター設置条例第6条													
	開館日数		約247日/年		休館日		月曜日及び火曜日、祝日(その日が火曜日に当たるときは、その翌日)、年末年始 (12月28日～1月4日)									
	開館時間		午前8時30分から午後5時まで													
	管理体制		<input checked="" type="checkbox"/> 直接管理 <input type="checkbox"/> 業務委託 <input type="checkbox"/> 指定管理 <input type="checkbox"/> 住民等の自主管理 (委託先又は指定管理者:)													
			(委託内容・金額・事業者選定方法:)													
	施設 の 概 要	名称		控室 (休憩室)		名称		生活改善室 (調理室)		名称		研修室				
床面積		10.5 m ² 部屋数		床面積		66.33 m ² 部屋数		床面積		28.14 m ² 部屋数						
名称		便所		名称		倉庫		名称		廊下・階段						
床面積		18 m ² 部屋数		床面積		7.65 m ² 部屋数		床面積		44.61 m ² 部屋数						
名称		学習室		名称		生活指導室 (和室15畳)		名称		湯沸室						
床面積		48.8 m ² 部屋数		床面積		29.25 m ² 部屋数		床面積		6.45 m ² 部屋数						
名称		ホール		名称		廊下・階段		名称								
床面積		9.6 m ² 部屋数		床面積		27.42 m ² 部屋数		床面積		m ² 部屋数						
ハード (施設 維持管理) ソフト (実施 事業) にかかる人員			正規職員		嘱託職員等		委託業者		指定管理者		住民等の 自主管理		その他		合計	
	ハード		0.4 人		人		人		人		人		人		人	
	ソフト		1.6 人		人		人		人		人		人		人	
	合計		2.0 人		0.0 人		0.0 人		0.0 人		0.0 人		0.0 人		0.0 人	

施設シート										令和4年度		
レビュー 番号	③		名称		さわやか交流センター					■ 単独館 □ 複合館		
維持管理費				令和4年度(決算見込み)		令和3年度(決算)		令和2年度(決算)		令和元年度(決算)		
	総支出			2,477 千円		2,438 千円		2,086 千円		2,063 千円		
	財源内訳	収入	収入合計		1,605 千円		1,605 千円		1,565 千円		1,547 千円	
			使用料・手数料		千円		千円		千円		千円	
			国県補助金		1,605 千円		1,605 千円		1,565 千円		1,547 千円	
			その他()		0 千円		0 千円		0 千円		0 千円	
		一般財源		872 千円		833 千円		521 千円		516 千円		
	支出内訳(令和3年度分)											
	人件費： 2,140千円 委託料： 129千円 消耗品： 61千円 光熱水費： 26千円 修繕料： 82千円 (修繕内容：消防設備)											
	利用状況	各部屋別稼働率	名称		研修室(1階)		平日	8.0	%	土日祝	11.0	%
午前			10.0 %	午後	9.0 %	夜間	0	%	合計	19.0	%	
名称			生活改善室(調理室)		平日	0.0	%	土日祝	0.0	%		
午前			0.0 %	午後	0.0 %	夜間	0	%	合計	0.0	%	
名称			学習室(2階)		平日	9.0	%	土日祝	2.0	%		
午前			3.0 %	午後	8.0 %	夜間	0	%	合計	11.0	%	
名称			生活指導室(和室15畳)		平日	0.0	%	土日祝	2.0	%		
午前			2.0 %	午後	0.0 %	夜間	0	%	合計	2.0	%	
自己評価・特記事項等		・昭和57年の建築で、耐震は問題ないが施設自体は老朽化している。また、バリアフリー化が完全に行われていないので、すべての住民の方に利用していただくためにはバリアフリーを行う必要がある。 ・健康エクササイズ教室(体操教室)は人気があり、当センターではスペース的に開催できないのでふれあいセンターの大広間をお借りしている。一方、その他の教室(アートフラワー教室、生け花教室、陶芸教室、フラワーアレンジメント教室)については、受講者が固定化、高齢化され、また、教室によっては減少してきており、魅力的な教室を開催する必要がある。 ・今後の建物及び各種設備の維持更新並びに施設の利用状況等を総合的に判断し、将来的には青垣生涯学習センター等へ事業機能の集約を検討します。										

事業シート（概要説明書）

事業名	さわやか交流センター管理事業										事業開始年度	昭和57年度							
											部名	総務部							
根拠法令等	田原本町さわやか交流センター設置条例、田原本町さわやか交流センターの管理運営に関する規則										課名	総務課							
事務区分	■自治事務 □法定受託事務										係名	自治人権推進係							
実施の背景	基本的な人権尊重の精神に基づき、人権啓発の推進及び地域福祉の向上を図るとともに、町民の交流を促進する必要がある、人権啓発をはじめ、地域づくりや住民の自主活動・交流の支援、自主組織の育成及び住民各層の連携の場として位置付けたセンターの管理運営を行うものである。																		
目的 (何のために)	地域社会に密着した社会福祉施設として、地域福祉事業、人権啓発及び広報活動、地域住民の生活課題に応じるよう、各種相談事業、啓発及び広報活動、交流促進事業を日常的に推進するコミュニティセンターとして設置。																		
事業概要	対 象 (誰・何を対象に)	住民、各自治会										対象者数（全住民に対する割合）							
												31,703	人	(100	%)			
	実施方法	■直営																	
		□業務委託 又は □指定管理 (委託先又は指定管理者:)																	
		■補助金〔直接・間接〕（補助先: 隣保館運営等事業費補助金 実施主体: 町）																	
		□貸付（貸付先:) □その他 ()																	
	事業内容 (手段、手法など)	事業内容（箇条書き）					事業費		活動指標										
		(1) 社会調査及び研究事業に関すること。					84	千円	研究会、研修会										
		(2) 人権啓発事業に関すること。					20	千円	月行事予定配布										
		(3) 各種相談事業に関すること。					21	千円	相談										
(4) 住民の教養文化に関すること。					0	千円	図書の利用												
(5) 地域交流事業に関すること。					592	千円	各教室等												
関連事業 (同一目的事業等)	青垣生涯学習センター公民館教室、中央体育館スポーツ教室、老人福祉センター介護予防教室																		
コスト			令和4年度(決算見込み)				令和3年度(決算)				令和2年度(決算)				令和元年度(決算)				
	事業費合計		717千円				717千円				800千円				790千円				
	事業費内訳 (令和3年度分)		報償費(講師謝礼) 500千円 旅費 1千円 需用費(消耗品ガソリン水道) 55千円 役務費(電話料金) 77千円 備品購入費(デジカメ) 25千円 負担金補助及び交付金(隣保館協議会年会費) 59千円																
	人件費	担当正職員	1.6	人	8,558	千円	1.6	人	8,558	千円	1.6	人	8,346	千円	1.6	人	8,253	千円	
		会計年度任用職員等		人		千円		人		千円		人		千円		人		千円	
		人件費合計	1.6	人	8,558	千円	1.6	人	8,558	千円	1.6	人	8,346	千円	1.6	人	8,253	千円	
	総事業費		9,275千円				9,275千円				9,146千円				9,043千円				
	財源 内訳	国庫補助金		7,004千円				7,023千円				6,859千円				6,782千円			
				国庫補助金の内容				隣保館運営等事業費補助金、隣保館整備事業費補助金											
		地方債																	
その他の財源 (使用料、手数料など)		120千円				124千円				126千円				138千円					
		その他の財源の内容				教室等受講料（総務）													
一般財源		2,151千円				2,128千円				2,161千円				2,123千円					
財源合計		9,275千円				9,275千円				9,146千円				9,043千円					

事業シート（概要説明書）							
事業名		さわやか交流センター管理事業			事業開始年度	昭和57年度	
					部名	総務部	
事業実績	活動実績	【活動指標名】（実績値/目標値）		単位	令和3年度	令和2年度	令和元年度
		社会調査及び研究事業		回	1/5	5/6	5/6
		人権啓発・広報活動事業		回	12/12	12/12	12/12
		相談事業		回	23/24	28/28	24/28
		地域交流事業		回	68/68	57/67	75/81
	単位当たりコスト	総事業費	／	実績合計回数	89	90	78
事業成果	成果目標 （指標設定理由等）	人権啓発の推進及び地域福祉の向上を図るとともに、町民の交流を促進し、もって人権が尊重される社会の実現に貢献するため、以下の各事業内容の充実を進める。					
	成果 （目標達成状況）	【成果指標名】（実績値/目標値）		単位	令和3年度	令和2年度	令和元年度
		人権啓発・広報活動事業		回	12/12	12/12	12/12
		相談事業		回	23/24	28/28	24/28
		地域交流事業		回	68/68	57/67	75/81
事業の自己評価 （今後の事業の方向性、課題等）		<div>・地域交流事業の一部について、受講者の高齢化が進み、教室によっては受講者数が減っている。逆に、健康エクササイズ教室は、人気があり、定員以上の応募がある。今後において、4月募集時に集まるよう、積極的に周知するとともに声掛けし、受講については、年齢制限がなく、初心者でも始めやすいことを伝え、募集定員になるように努めたい。歩いて行ける距離に受講場所があるので行きやすいとの住民の声も聞く。</div> <div>・相談事業について、些細なことでも相談しやすいように、日々の住民との関わり段階から話しやすい雰囲気を作っている。</div> <div>・人権啓発物品を配り、啓発普及に努めている。</div> <div>・年々受講者の減少が見られるアートフラワー教室（受講生5名）、陶芸教室（受講者4名）があり、今後、類似した教室を行っている他の施設との統合も視野に入れる必要がある。</div> <div>・貸館では当施設は本町最東部に位置しているため、近隣自治会の利用はあるが、町全体の各自治会の利用がない。</div>					
比較参考値 （他自治体での類似事業の例など）		<div>広陵町中央公民館 華道教室 全8回 9時30分～11時30分 8,000円</div> <div>NPO法人川西スポーツクラブ 健康体操 全40回 14時～15時30分 12,000円</div> <div>NPO法人川西スポーツクラブ 太極拳 全36回 14時～15時30分 12,000円</div> <div>※当施設の教室はアートフラワー教室（9回）生け花教室（9回）健康エクササイズ教室（18回）陶芸教室（18回）フラワーアレンジメント教室（9回）開催しているが、各教室の受講料は年間2,000円（教材費は実費）で安価である。</div>					
特記事項							

令和4年度 教室生募集

さわやか交流センター

- ◎ 対 象 者 田原本町に住所を有する者
- ◎ 受 付 期 間 令和4年4月2日(土) ～ 4月9日(土)
- ◎ 申 込 方 法 さわやか交流センター事務室（ふれあいセンター内）で準備している受講申込書に必要事項を記入のうえ、受講料2,000円を添えて申し込んでください。
- ◎ 受 講 期 間 令和 4年 5月 ～ 令和 5年 2月 （予定）
- ◎ 受 講 料 各教室共通、年間 2,000円（材料費等は、別途負担。）

※ 定員を超えた場合は、抽選にて受講者を決定します。
受講していただけない方につきましては、4月16日までに連絡するとともに、受講料の2,000円を返金します。

【 募集教室 】

教 室 名	定 員	教 室 開 催 日 時		回 数	講 師
アートフラワー	10名	第3木曜日	13時 ～ 16時	9回	植田先生
生 け 花（池坊）	15名	第3日曜日	10時 ～ 12時	9回	土堤先生
健康エクササイズ ～健康寿命をのばす～	20名	第2・4土曜日	9時半 ～ 11時	18回	中東先生
陶 芸	10名	第1日曜日	12時 ～ 15時	18回	木下先生
		次の木曜日	12時 ～ 15時		
フラワー アレンジメント	15名	第3水曜日	10時 ～ 12時	9回	安田先生

※ 教室開催日時は、変更する場合があります。

※ 新型コロナウイルス感染症の感染拡大に伴い、生け花・健康エクササイズは2部制になることもあります。

問い合わせ先 さわやか交流センター
休館 月曜日・火曜日・国民の祝日(火曜日の場合は翌日)、
年末年始(12月28日～31日、1月1日～4日)
電話 0744-33-4707

施設シート											令和4年度												
レビュー 番号	④		名称		田原本町ふれあいセンター						<input checked="" type="checkbox"/> 単独館 <input type="checkbox"/> 複合館												
所在地			奈良県磯城郡田原本町為川北方115の6																				
根拠条例等			田原本町ふれあいセンター設置条例																				
土地 情報	所有面積		3,287 m ²		地目		宅地		所管課		健康福祉課												
	借地面積		- m ²		借地元		-																
	総面積		3,287 m ²		借地料		- 千円/年		財産区分		<input checked="" type="checkbox"/> 行政 <input type="checkbox"/> 普通												
基本 情報	延べ床面積		1047.96 m ²		所有区分		<input checked="" type="checkbox"/> 自己所有 <input type="checkbox"/> 借用		構造		鉄筋コンクリート造												
	建設・取得		平成9年7月 (建設)・取得		設計者		植村 吉延 (植村建築設計事務所)		耐震基準		新耐震												
	補助金有無				<input type="checkbox"/> 有 <input checked="" type="checkbox"/> 無				階数		2												
	借用元				-				借用金額		- 千円/年												
	建設・取得額		459,950 千円		取得経緯																		
	地方債残高				<input type="checkbox"/> 有 (残高 円) 償還終了年度 (年度) <input checked="" type="checkbox"/> 無																		
	改修等	改修時期・ 内容・金額	<input type="checkbox"/> 耐震 <input checked="" type="checkbox"/> 大規模改修 <input type="checkbox"/> バリアフリー化 <input type="checkbox"/> 省エネ対応																				
			平成29年度 空調改修工事 20,791,080円																				
	設置目的			田原本町の社会福祉事業の推進、社会福祉活動の振興と町民のふれあいを図り、それにより福祉の増進に資するため																			
	実施事業			児童館事業、障害・高齢者支援の推進事業、飲食物の提供販売																			
主な利用者 (複数選択可)			<input type="checkbox"/> 官公庁利用 <input type="checkbox"/> 主催事業 <input type="checkbox"/> 登録団体 (団体数:) <input checked="" type="checkbox"/> 町内一般企業、団体 <input type="checkbox"/> 町外一般企業、団体 <input checked="" type="checkbox"/> 町民 <input type="checkbox"/> 町外住民 <input type="checkbox"/> その他 ()																				
利用の制限			町内在住者及び指定管理者の使用承認を受けたもの																				
開館日数			約250 日/年		休館日		月曜日・火曜日・祝日 (土日を除く)・年末年始 (12/28~1/4)																
開館時間			午前9時から午後5時 (浴場は午前11時から午後5時)																				
管理体制			<input type="checkbox"/> 直接管理 <input type="checkbox"/> 業務委託 <input checked="" type="checkbox"/> 指定管理 <input type="checkbox"/> 住民等の自主管理 (委託先又は指定管理者: 社会福祉法人田原本町社会福祉協議会) (委託内容・金額・事業者選定方法: 指定管理者公募) 主な委託内容: 施設及び設備の維持管理に関する業務、利用者サービスに関する業務 金額: 令和4年度 41,800,000円																				
			施設の概要			名称		児童館部分		名称		浴場部分		名称		老人憩の家部分							
			床面積		304 m ²		部屋数		4		床面積		118 m ²		部屋数		3		床面積		602 m ²		部屋数
ハード(施設 維持管理) ソフト(実施 事業) にかかる人員					正規職員		嘱託職員等		委託業者		指定管理者		住民等の 自主管理		その他		合計						
			ハード		人		人		人		5.0 人		人		人		5.0 人						
			ソフト		0.1 人		人		人		6.0 人		人		人		6.1 人						
			合計		0.1 人		0.0 人		0.0 人		11.0 人		0.0 人		0.0 人		11.1 人						

施設シート					令和4年度		
レビュー 番号	④	名称	田原本町ふれあいセンター		<input checked="" type="checkbox"/> 単独館	<input type="checkbox"/> 複合館	
維持管理費			令和4年度（決算見込み）	令和3年度（決算）	令和2年度（決算）	令和元年度（決算）	
	総支出		49,464 千円	47,551 千円	45,197 千円	46,339 千円	
	財源内訳	収入	収入合計	0 千円	0 千円	0 千円	0 千円
			使用料・手数料	千円	千円	千円	千円
			国県補助金	千円	千円	千円	千円
			その他（ ）	千円	千円	千円	千円
		一般財源		49,464 千円	47,551 千円	45,197 千円	46,339 千円
	支出内訳（令和3年度分）						
	指定管理料：41,800千円 修繕料：561千円 （修繕内容：浴場ボイラー関係）			地方債の元利償還：5,190千円 （令和4年度償還終了）			
	利用状況	事業名		令和4年度 （4月～12月の数値）	令和3年度	令和元年度	平成30年度
施設利用者数		23,169人	30,773人	37,462人	40,905人		
開館日		186日	248日	251日	251日		
1日あたり利用者数		125人	124人	150人	163人		
児童館利用者数		4,472人	5,073人	7,294人	10,301人		
1日あたり利用者数		25人	21人	30人	42人		
浴場利用者数		17,292人	23,295人	25,648人	25,778人		
1日あたり利用者数		93人	94人	103人	103人		
健康相談利用者数		3,105人	3,522人	4,733人	4,290人		
1日あたり利用者数		17人	15人	19人	18人		
事業の詳細については別紙参照 令和2年度については、新型コロナウイルス感染症による緊急事態宣言を受けて閉館期間があったことや、イベント等の自粛により、利用者数が他の年度に比べて著しく低いため記載していません。							
自己評価・特記事項等		平成9年の開館以来、多くの町民に利用されており、利用者の間で新たな交流や活動が生まれるなど福祉の増進に一定の成果を収めています。					

事業シート（概要説明書）

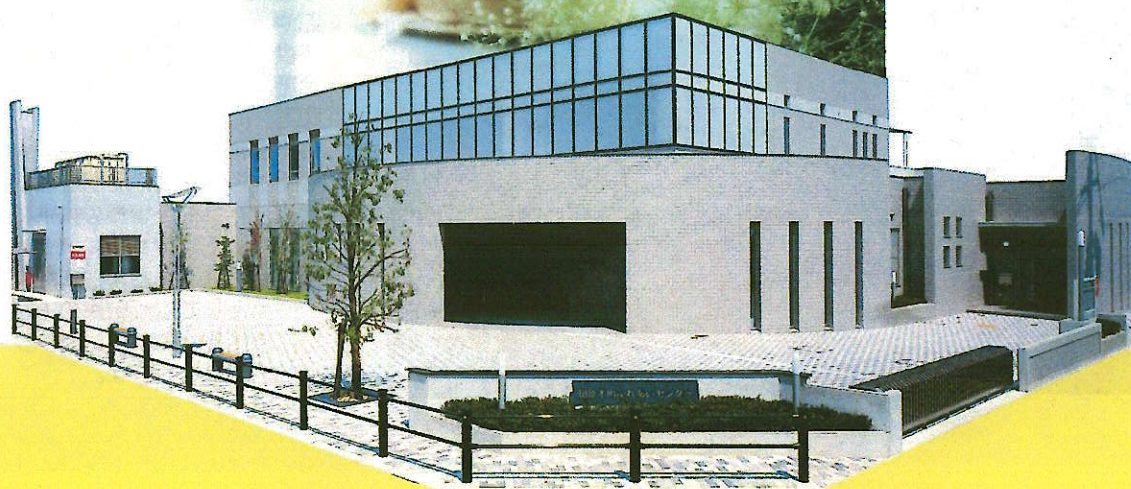
事業名		ふれあいセンター管理運営事業						事業開始年度										
								部名		健康福祉部								
根拠法令等		田原本町ふれあいセンター設置条例						課名		健康福祉課								
事務区分		☑自治事務 □法定受託事務						係名		社会福祉係								
実施の背景		元々あった浴場が老朽化し建て替えを行うこととなり、地域福祉の気運の高まりから、乳幼児から高齢者まで幅広い住民ふれあい(交流)の場として、児童館と老人憩いの家の機能を併せ持つ複合型福祉施設として平成9年9月にふれあいセンターが開館し、上記事業が開始となりました。																
目 的 (何のために)		田原本町の社会福祉事業の推進、社会福祉活動の振興と町民のふれあいを図り、それにより福祉の増進に資するため																
事業概要	対 象 (誰・何を対象に)		田原本町に居住する者						対象者数（全住民に対する割合）									
									31,703	人	(100	%)					
	実施方法		□直営															
			□業務委託 又は ☑指定管理 (委託先又は指定管理者：社会福祉法人田原本町社会福祉協議会)															
			□補助金〔直接・間接〕（補助先： 実施主体：)															
			□貸付（貸付先：) □その他（)															
	事業内容 (手段、手法など)		事業内容（箇条書き）				事業費		活動指標									
			児童館事業				13,000	千円	イベント、啓発活動等 実施回数									
			障害・高齢者支援事業				3,300	千円	健康相談実施回数									
			施設管理運営事業				25,500	千円	イベント、啓発活動等 実施回数									
事業詳細については別紙「ふれあいセンター事業について」を参照				千円														
				千円														
関連事業 (同一目的事業等)																		
コスト			令和４年度（決算見込み）				令和３年度（決算）		令和２年度（決算）		令和元年度（決算）							
	事業費合計		44,286千円		42,361千円		39,999千円		41,133千円									
	事業費内訳 (令和３年度分)		指定管理料 41,800千円 修繕料 561千円															
	人件費	担当正職員	0.1	人	535	千円	0.1	人	535	千円	0.1	人	522	千円	0.1	人	516	千円
		会計年度任用職員等		人		千円		人		千円		人		千円		人		千円
		人件費合計	0.1	人	535	千円	0.1	人	535	千円	0.1	人	522	千円	0.1	人	516	千円
総事業費		44,821千円		42,896千円		40,521千円		41,649千円										
財源内訳	国県補助金																	
			国県補助金の内容															
	地方債	1,300千円		0千円		0千円		0千円		0千円								
	その他の財源 (使用料、手数料など)																	
			その他の財源の内容															
	一般財源	43,521千円		42,896千円		40,521千円		41,649千円										
財源合計		44,821千円		42,896千円		40,521千円		41,649千円										

事業シート（概要説明書）

事業シート（概要説明書）						
事業名		ふれあいセンター管理運営事業			事業開始年度	
					部名	健康福祉部
事業実績	活動実績	【活動指標名】（実績値/目標値）	単位	令和3年度	令和2年度	令和元年度
		イベント、啓発活動等実施回数	回	8/	7/	27/
		健康相談実施回数	回	3,522/	2,698/	4,733/
				/	/	/
				/	/	/
事業成果	成果目標 （指標設定理由等）	利用者間の交流を促進することで地域福祉の増進につながり、またそれぞれの事業の利用者数を増加させることで、子育て世帯と高齢者世帯など多世代での交流を生むことができます。				
	成果 （目標達成状況）	【成果指標名】（実績値/目標値）	単位	令和3年度	令和2年度	令和元年度
		施設利用者数	人	30,773/	21,384/	37,462/
		児童館利用者数	人	5,073/	2,866/	7,294/
		浴場利用者数	人	23,295/	17,512/	25,648/
事業の自己評価 （今後の事業の方向性、課題等）		複合型福祉施設として各事業ごとに様々な取組を行っており、児童館事業では絵本の読み聞かせ、宿題の学習支援などを行い、子どもに健全な遊びを提供し心身の健康の増進を図っています。また育児教室を行うことで、子どものみでなく、親子ともに支援をしています。高齢者・障がい者支援事業としては、大浴場や介助浴槽、囲碁将棋のできる場の提供などを通じて、利用者のつながりづくり、居場所づくりを推進しています。（詳細については別紙参照） 新型コロナウイルス感染症の流行を受けての緊急事態宣言により一時閉館期間があったこともあり、R2年度の施設利用者は大きく減少していますが、令和3年度は増加傾向となっています。新型コロナウイルス感染症の影響で多数の参加者を募るようなイベントの開催が困難となり、令和2年度以降のイベント、啓発活動等の実施回数が大きく減少しており、感染症対策と利用者数の増加の両立をすることが課題となっています。また、感染症対策により、浴場の利用者数の制限など利用者の交流の方法に制限があるため、交流を促進するような新たな手法を創出することが必要であると考えられます。				
比較参考値 （他自治体での類似事業の例など）		周辺自治体においても、ふれあいセンターの掲げる目的である住民の交流を促進することを目的とした施設は存在していますが、各自治体に在若しくは在勤する者など利用者に制限がかけられているため、田原本町民が自由に利用できるものではありません。また、田原本町ふれあいセンターのように、子どもを対象とした施設と障害者高齢者を対象とした施設を複合化し、世代間などさまざまな交流をより促す施設は奈良県内ではあまりみられない施設となっています。				
特記事項						

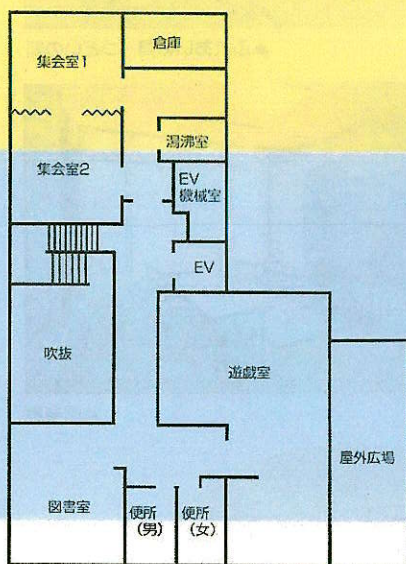
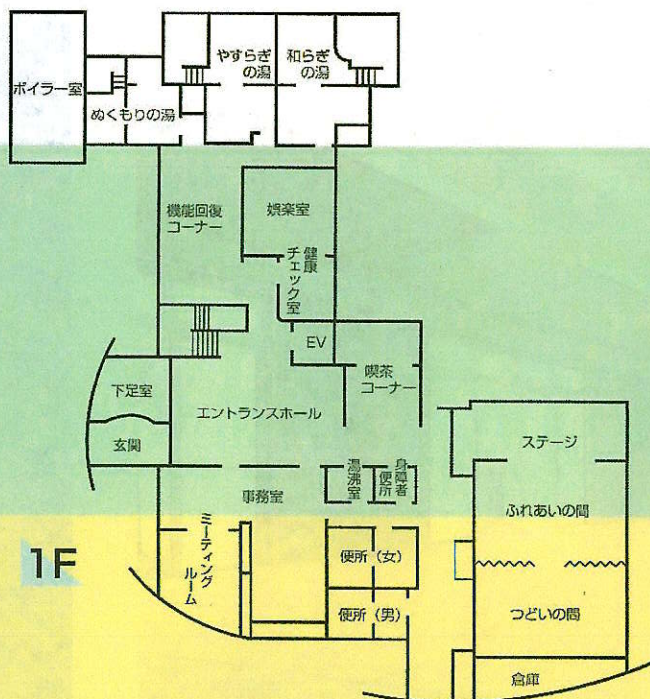
ふれあい・あ・い・い・ろ・い・ろ

コミュニティスペース



田原町 ふれあいセンター

TAWARAMOTO

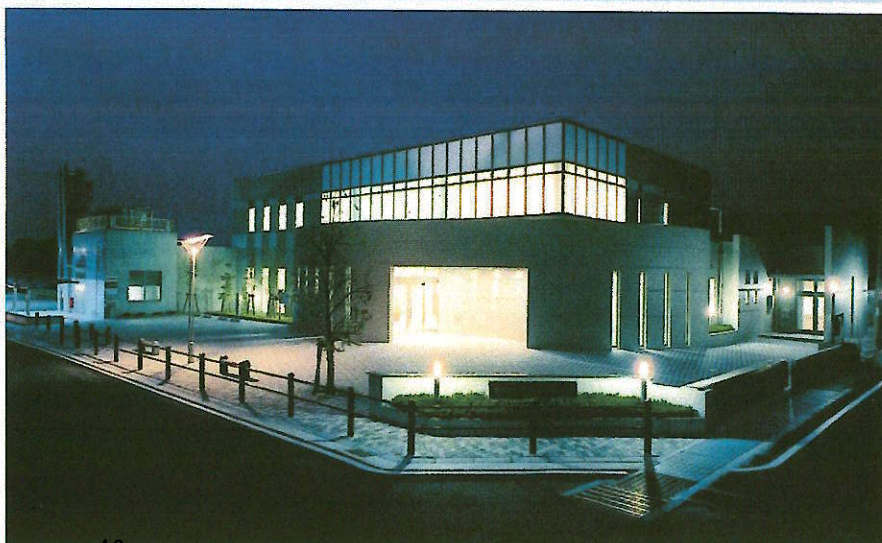


利用案内

- 利用できる主な施設
1階 和室(ふれあいの間、つどいの間)
浴場(和らぎの湯、やすらぎの湯、めくもりの湯)
娯楽室、機能回復コーナー、健康チェック室
2階 図書室、遊戯室、集会室(1、2)
- 利用時間
午前9時～午後5時
(浴場は午前11時～午後5時)
- 休館日
月曜日・火曜日、祝日(土・日を除く)、年末年始
- 利用できる人
町内在住者
- 利用料 無料
- 団体利用
和室などを団体で利用される場合の申込は、利用日の1ヵ月前から受け付けます。
- 個人利用
ふれあいセンターを利用するときは、受付で「ふれあいカード」を提示するだけで入館できます。

施設の概要

建築面積	743.86 m ²
延床面積	1,047.96 m ²
構 造	鉄筋コンクリート造
階 層	2 階
工 期	平成8年9月～平成9年7月
建 築 費	4億5995万円



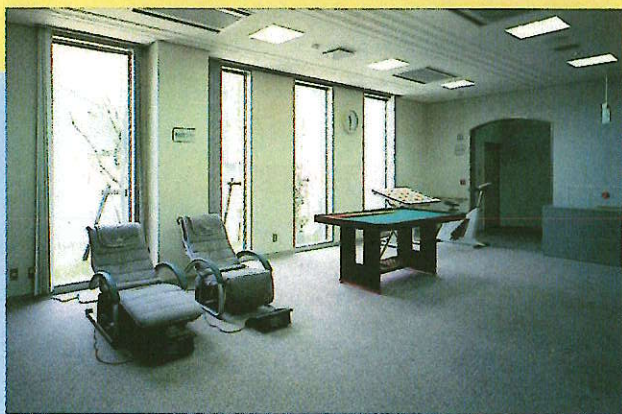
1F

H E A R T F

ハートフルなコミュニケーションスペース



▲ふれあいの間・つどいの間



▲機能回復コーナー



▲娯楽室



喫茶コーナー▲





▲健康チェック室

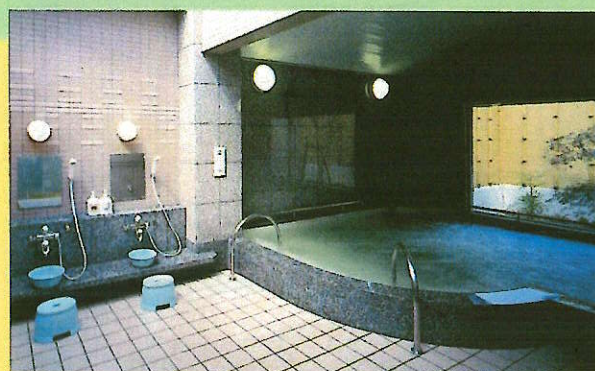
広々としたエントランスホールがある1階には、「ふれあいの間」「つどいの間」と2室設けられた和室があります。35畳と30畳で2室合わせるとステージも備えた約100人が集える大広間になります。

浴場は、「和らぎの湯」「やすらぎの湯」「ぬくもりの湯」の3つの浴室があります。中でも「ぬくもりの湯」は、体の不自由な人のための特殊浴槽です。機能回復コーナーでは、健康器具で機能回復訓練をすることができます。また、その横には、ゆったりくつろげる畳が敷かれた娛樂室があります。

健康チェック室では、保健婦が血圧測定など、皆さんの健康状態をチェックします。



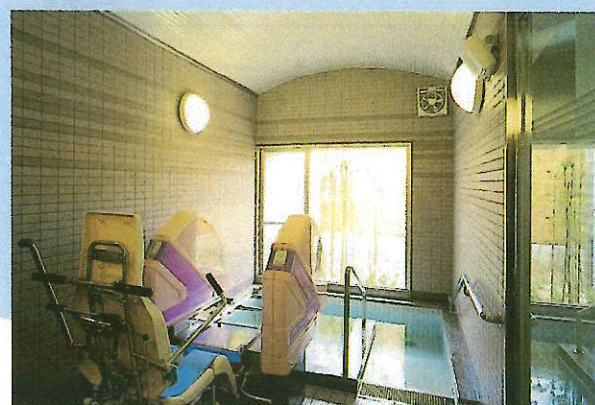
▲やすらぎの湯



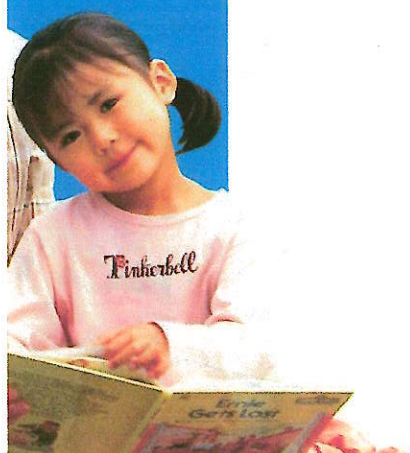
▲和らぎの湯



▲脱衣室



▲ぬくもりの湯



2F

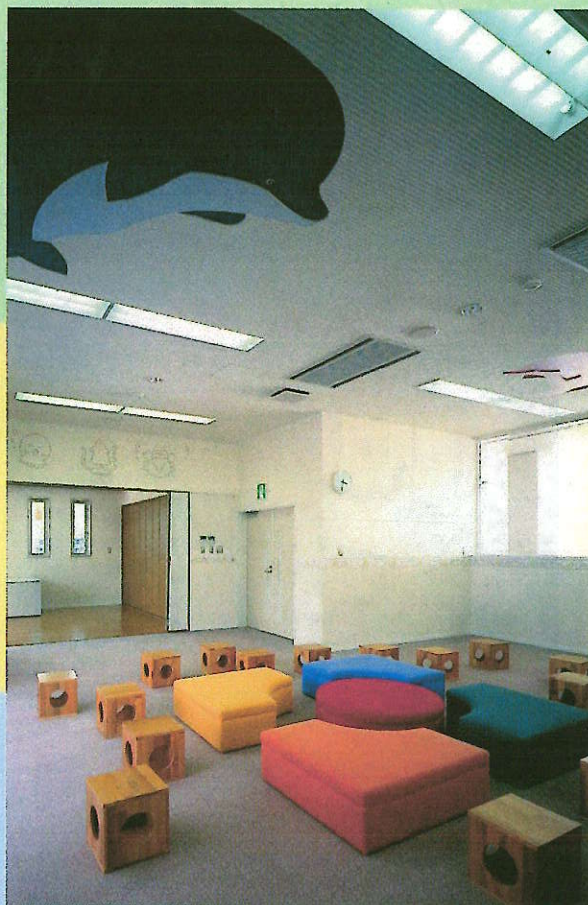
R E L A X A T

ふれあいのあるリラクゼーションスペース

2階には、図書室、2つの集会室、遊戯室、屋外広場があります。児童書約1,800冊備えた図書室はこどもたちが読書を楽しむ明るいスペースです。



▲図書室



▲遊戯室



▲屋外広場

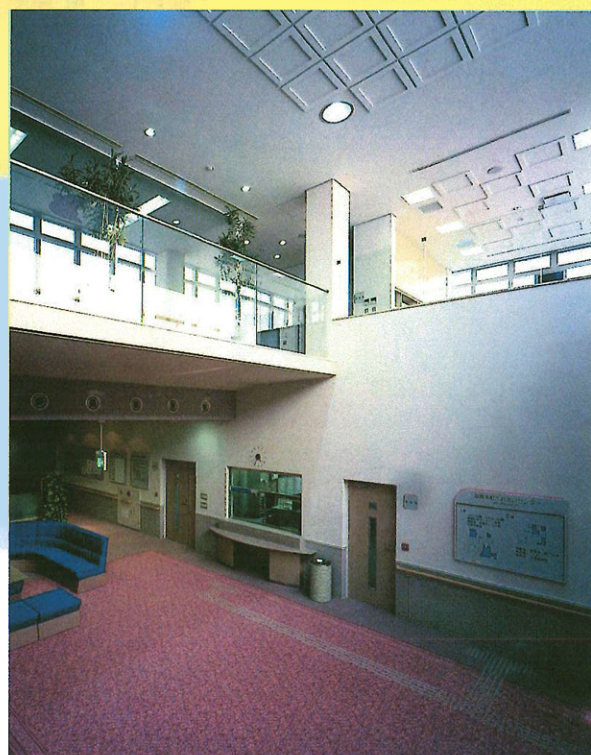




図書室は町立図書館とを通信ネットワークで結んでいますから、町立図書館の本を予約することができます。この図書室で貸出や返却をすることができます。

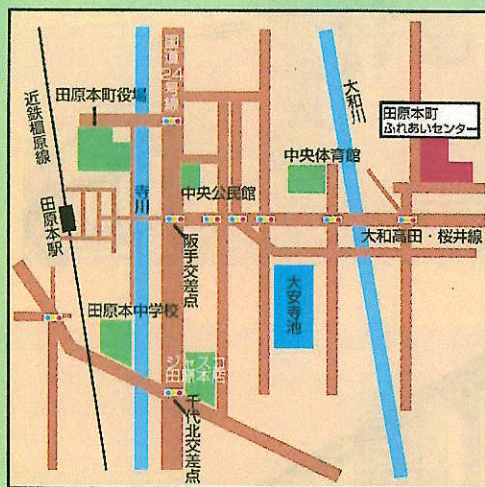
遊戯室は、壁や天井にイルカやカニなどが描かれ、子どもたちがふれあい、くつろぐことのできるスペースです。さらに、ここから続く屋外広場では、太陽の光を受けながら、のびのびと遊ぶことができます。

また、集会や会議に利用できる2つの集会室も設けられています。



▲エントランスホール





田原本町ふれあいセンター

奈良県磯城郡田原本町大字為川北方115番地の6
TEL 07443-2-5550 FAX 07443-4-2277

～ ふれあいセンター 事業について ～

ふれあいセンターとは

児童館、大浴場、喫茶コーナー、大広間などを備えており、乳幼児から高齢者まで幅広い年齢層が利用できます。

イベントの実施などに取組み、住民の方々が交流の場・憩いの場として、世代を超えたかかわりができる施設です。



児童館事業

- ・ふれあいセンター2階を児童館として運営
- ・おもちゃや絵本、児童書等を置き、遊び・交流の場を提供
- ・子育て等に関する相談の受付 →必要によって関係機関と情報共有
- ・育児教室や絵本の読み聞かせなど様々な行事を開催
→新型コロナ感染拡大後は中止しているものもある。コロナ禍でニーズを拾いなおし、新規事業を立ち上げた。

実施したイベント等

【コロナ前】

●たまごっこ倶楽部（育児教室）

対象：1歳前後の乳児と親

赤ちゃん体操やリズム体操等を行う。

交流・親睦を深め、育児不安やストレスの解消。

年度	H30	R1
参加延べ人数	130	125

※R2以降はコロナにより実施なし

●あそぶDay

対象：1～3歳の親子

色水遊びやねんど遊び、公園ピクニックなど。

年度	H30	R1
参加延べ人数	286	221

※R2以降はコロナにより実施なし

●おはなしのひろば

対象：未就園児

ボランティアによる絵本の読み聞かせ。

年度	H30	R1
参加延べ人数	92	129

※R2以降はコロナにより実施なし

●てらこやくらぶ

対象：小学生

学習ボランティアの支援をうけながら宿題に取り組む。

年度	H30	R1
参加延べ人数	114	144

※R2以降はコロナにより実施なし

●その他、季節ごとのイベント（クリスマス会、豆まきなど）や、工作・ゲーム大会・映画会などを企画



↑おはなしのひろば
(絵本の読み聞かせ)

↓てらこやくらぶ
(宿題への取組)



↑あそぶDay
(ねんど遊び)

【コロナ後】 ※R2年度はイベント休止

●水遊びイベント

年1回

プール遊びをしたいという保護者からのニーズを基に開催。

⇒ R4年度はふれあいキッズでのイベントに移行

年度	R3	R4
参加延べ人数	8組 (子13名、親8名)	7組 (子7名、親7名)

●出張児童館

年1回

社会福祉協議会大ホールで体を動かし遊べる機会を設ける。

学習タイムも設けボランティア等による学習支援。

年度	R3	R4
参加延べ人数	12名	5名

●夏休み企画

年1～2回

工作教室(貯金箱づくり):小学生対象とし、学習支援も行う。

広間でてらこや :小中学生対象とした学習支援とお楽しみ会。

★R4に3回実施
各回10名程度の参加

●ふれあいきッズ

月1回程度

対象:乳幼児、未就園児等

親子で楽しめる遊びの提供を通じて、未就園親子が交流できる居場所づくり。

各回ごとに内容を企画:ボール遊び、公園遊び、水遊び、段ボール遊びなど。

★R4に6回実施
(R5.1月時点)
各回平均して9組18名程度の参加

●ふれあいカフェ

月1回程度

子育て中の親を対象に、子育て経験や保育士・教員等の資格を持つボランティアと協働し、同じような悩みを持つ人たち同士の交流と遊びの場の提供。生活や育児等に大きな悩みを感じて居る親に対し、支援につなげられる場としても活用する。

親子遊び(手遊び、わらべうたなど)の後は、子どもはボランティアによる読み聞かせ等、親はお菓子とハーブティーで交流タイムとし、つながりや癒しを得られる時間とする。

★R4に5回実施(R5.1月時点)
各回7～8組程度の参加



↑水遊びイベント



↑広間でてらこや



↑出張児童館



↑ふれあいカフェ
親子遊び

ふれあいきッズ→
公園遊び



←ふれあいカフェ
ママの交流タイム



- ・居場所づくり・役割づくりを目的とし、手芸や健康、その他暮らしに役立つ教室を開催
- ・介助浴室の活用
- ・障がい者の社会参加支援
- ・福祉に関する悩み相談受付 → 状況に応じて各関係機関につなぐ

実施したイベント等

【コロナ前】

●男性料理教室「だんしゃく」

月1回程度

一人暮らしの男性や料理を楽しみたい高齢男性のために、仲間づくりや交流の場として料理教室を開催。

肉じゃが、鮭のホイル焼き、キムチチャーハン、松花堂弁当など。

年度	H30	R1
参加延べ人数	130	125

※R2以降はコロナにより実施なし

●手芸クラブ「べっぴん」

月2回程度

センター利用の方を幅広く対象とし、気軽に参加いただける手芸教室を開催。

眼鏡入れ、クラフトバンドかご、和風小物入れ、お正月飾りなど。

年度	H30	R1
参加延べ人数	166	206

※R2以降はコロナにより実施なし

●カラオケひろば

大広間で歌好きの方たちが集まり、カラオケを楽しんでいる。

年度	H30	R1
参加延べ人数	3,414	3,166

※R2以降はコロナにより実施なし

●囲碁の集い

囲碁好きが集まり、娯楽室で対局を楽しんでいる。

年1回、7月にふれあい囲碁大会を開催。

年度	H30	R1
参加延べ人数	1,700	1,463

※R2以降はコロナにより実施なし

●ふれあい体操

週2回程度

健康づくり・介護予防を目的とした体操教室。

看護師による健康チェックも同時に行う。

年度	H30	R1
参加延べ人数	1,684	1,708

※R2以降はコロナにより実施なし



↑男性料理教室

↓手芸クラブ（眼鏡ケースの作成）



↑ふれあい体操

↓カラオケ大会



【コロナ前・後 継続で実施】

●健康相談

随時

看護師による血圧測定、健康相談等の実施。

年度	H30	R1	R2	R3	R4
参加延べ人数	4,290	4,733	2,698	3,522	3,105
1日あたりの平均 利用人数	18	19	13	15	17

※R4は12月末時点

●介助浴室の利用

既存の介護・障害サービスだけでは充足できない入浴ニーズに対し、介助浴室を提供。

専用の車椅子に座ったまま入浴できる特殊浴槽を設置しており、要介護状態や障がいのため自宅での入浴が困難な方が、家族等とゆっくり入浴できる。

年度	H30	R1	R2	R3	R4
利用延べ人数	173	242	213	291	194

※R4は12月末時点



↑健康相談



↑介助浴（特殊浴槽）

【コロナ後】

●ふれあいふらっと

来館者がふらっと立ち寄って楽しみ、交流できる場づくりとして手芸や健康、その他暮らしに役立つ教室を開催。

誰でも参加可能。

ワークショップ（キーホルダー作り、絵手紙作り、風鈴作りなど）

健康体操・ストレッチなど。

★R4に7回実施

（R5.1月時点）

各回10～20名程度の参加であった。

※教室の内容はアンケートを実施



↑ふれあいふらっと
（健康体操）



↑ふれあいふらっと
（絵手紙づくり）

●浴場機能

吹き抜けの天井で明るい大浴場。

町内在住者であれば無料で利用可能。

人数制限を実施し、安心・安全に利用できる。

イベント風呂の実施(ゆず風呂、お茶風呂など)

年度	H30	R1	R2	R3	R4
利用延べ人数	25,778	25,648	17,512	23,295	17,292
1日あたりの平均 利用人数	103	103	85	94	93

※R4は12月末時点

●喫茶コーナー&給食サービス

喫茶：コーヒー・ジュース等の飲み物やホットケーキ等

給食：うどんやカレーライスなどの軽食

(給食はコロナにより休止中)

ボランティアグループとの連携・協力により運営。

世代交流ができるコミュニティスペースとなっている。

喫茶 : 12時～16時

年度	H30	R1	R2	R3
利用延べ件数	7,694	7,484	3,132	2,864

給食 : 11時半～13時

年度	H30	R1	R2～休止
利用延べ件数	4,537	3,462	

●世代間交流イベント

乳幼児から高齢者まで様々な世代が利用する施設の特徴を活かし、
来館者同士の交流が図れるような事業を実施。

コロナ禍でも実施可能な企画 ⇒ ハロウィンイベント、歳末感謝祭



←大浴場
「やすらぎの湯」

ハロウィン→
イベント



施設シート											令和4年度							
レビュー 番号	⑤		名称		町民ホール						<input checked="" type="checkbox"/> 単独館 <input type="checkbox"/> 複合館							
所在地			田原本町890番地の1(町役場に併設)															
根拠条例等			田原本町町民ホール設置条例、田原本町町民ホール管理規則、田原本町町民ホール使用料減免取扱要綱															
土地 情報	所有面積		10,050.67 m ²		地目		宅地		所管課		総務課							
	借地面積		m ²		借地元													
	総面積		10,050.67 m ²		借地料		千円/年		財産区分		<input checked="" type="checkbox"/> 行政 <input type="checkbox"/> 普通							
建物 情報	延べ床面積		424.71 m ²		所有区分		<input checked="" type="checkbox"/> 自己所有 <input type="checkbox"/> 借用		構造		鉄筋コンクリート造							
	建設・取得		平成6年7月 (建設) 取得		設計者		(株) 安井建築設計事務所		耐震基準		新耐震							
	補助金有無				<input checked="" type="checkbox"/> 有 <input type="checkbox"/> 無				階数		地上1階							
	借用元				-				借用金額		- 千円/年							
	建設・取得額		196,625 千円		取得経緯													
	地方債残高		<input type="checkbox"/> 有 (残高 円) 償還終了年度 (年度) <input checked="" type="checkbox"/> 無															
	改修等		改修時期・内容・金額		<input type="checkbox"/> 耐震 <input type="checkbox"/> 大規模改修 <input type="checkbox"/> バリアフリー化 <input type="checkbox"/> 省エネ対応 町民ホール音響機器入替796,400円(令和元年度) 町民ホール窓修繕442,800円(平成28年度) 町民ホールエアコン更新工事15,590,400円(平成24年度)													
基本 情報			設置目的		町と町民及び町民相互の対話と交流を促進し、ゆたかな町民生活の実現を図るため、田原本町町民ホール(以下「町民ホール」という。)を田原本町890番地の1に設置する。													
			実施事業		貸館事業(机40台、椅子240脚、音響設備、ピアノ、スクリーン等) ※最大240人程度収容可能。													
			主な利用者 (複数選択可)		<input checked="" type="checkbox"/> 官公庁利用 <input checked="" type="checkbox"/> 主催事業 <input checked="" type="checkbox"/> 登録団体 (団体数: 減額登録団体数 16) <input checked="" type="checkbox"/> 町内一般企業、団体 <input checked="" type="checkbox"/> 町外一般企業、団体 <input checked="" type="checkbox"/> 町民 <input checked="" type="checkbox"/> 町外住民 <input type="checkbox"/> その他 ()													
			利用の制限		田原本町町民ホール管理規則第6条に規定 (1) 施設、設備等を損傷し、又は汚損すること。 (2) 町民ホール内の秩序を乱す行為をすること。 (3) その他職員の指示に従わないこと。													
			開館日数		357 日/年		休館日		年末年始(12月28日～1月4日)									
			開館時間		午前9時から午後9時まで													
			管理体制		<input checked="" type="checkbox"/> 直接管理 <input checked="" type="checkbox"/> 業務委託 <input type="checkbox"/> 指定管理 <input type="checkbox"/> 住民等の自主管理 (委託先又は指定管理者: 株式会社KBS) (委託内容・金額・事業者選定方法: 136,425円/月 指名入札) 受付事務(料金徴収含む)、使用許可等は直接管理。 施錠・開錠、空調機器の運転・監視、保守点検、清掃等は業務委託。													
施設 の 概 要			名称		町民ホール		名称		障害者用トイレ		名称		玄関ホール					
			床面積		248 m ²		部屋数		1		床面積		3.83 m ²		部屋数 1			
			名称		控室		名称		給湯室		名称							
			床面積		8.05 m ²		部屋数		1		床面積		4.5 m ²		部屋数 1			
			名称		男子トイレ		名称		機械室		名称							
			床面積		10.5 m ²		部屋数		1		床面積		21.5 m ²		部屋数 1			
			名称		女子トイレ		名称		倉庫		名称							
			床面積		9.2 m ²		部屋数		1		床面積		14.1 m ²		部屋数 1			
ハード(施設 維持管理) ソフト(実施 事業) にかかる人員					正規職員		嘱託職員等		委託業者		指定管理者		住民等の 自主管理		その他		合計	
			ハード		人		人		0.2 人		人		人		人		0.2 人	
			ソフト		0.2 人		人		人		人		人		人		0.2 人	
			合計		0.2 人		0.0 人		0.2 人		0.0 人		0.0 人		0.0 人		0.4 人	

施設シート										令和4年度			
レビュー 番号	⑤		名称		町民ホール					<input checked="" type="checkbox"/> 単独館 <input type="checkbox"/> 複合館			
維持管理費			令和4年度（決算見込）		令和3年度（決算）		令和2年度（決算）		令和元年度（決算）				
	総支出		4,895 千円		5,100 千円		5,077 千円		5,239 千円				
	財源内訳	収入	収入合計		627 千円		726 千円		610 千円		615 千円		
			使用料・手数料		627 千円		726 千円		610 千円		615 千円		
			国県補助金		千円		千円		千円		千円		
			その他（ ）		千円		千円		千円		千円		
		一般財源		4,268 千円		4,374 千円		4,467 千円		4,624 千円			
	支出内訳（令和3年度分）												
	人件費：1,070千円（貸館等に伴う人件費） 委託料：2,876千円 光熱水費：804千円 修繕料：94千円 （修繕内容： 空調機不具合修繕、扉錠交換修繕）				その他：256千円 （消耗品費・使用料及び賃借料・備品購入費）								
	利用状況	町民ホール稼働率	年度		令和4年度 ※1月末時点			平日	74.7	%	土日祝	40.2	%
午前			74.9	%	午後	67.5	%	夜間	49.0	%	合計	63.7	%
年度			令和3年度			平日	79.8	%	土日祝	28.3	%		
午前			68.5	%	午後	69.3	%	夜間	52.6	%	合計	63.4	%
年度			令和2年度			平日	73.9	%	土日祝	37.6	%		
午前			62.9	%	午後	73.7	%	夜間	52.6	%	合計	63.1	%
年度			令和元年度			平日	75.5	%	土日祝	30.0	%		
午前			59.3	%	午後	75.8	%	夜間	49.0	%	合計	61.4	%
自己評価・特記事項等		<p>町民ホールは、町実施事業や町民等の各団体活動に利用されている（利用率の内訳は、令和3年度では町実施事業は約4割、町民等の各団体活動は約6割となっている）。現在、町内には町立の青垣生涯学習センター（貸館）及び中央体育館（体育施設）等が町民ホールと同機能を有する施設として存在している。</p> <p>町民が利用する身近な施設として、これまで機能を十分に果たしている一方、より効率・効果的な利活用及び公共施設の縮充等の観点から、役場本庁舎に隣接していることもあり、ホール機能の転換により、さらなる町民の利便性向上が図られる使用方法が検討できるのではないかと考える。</p>											

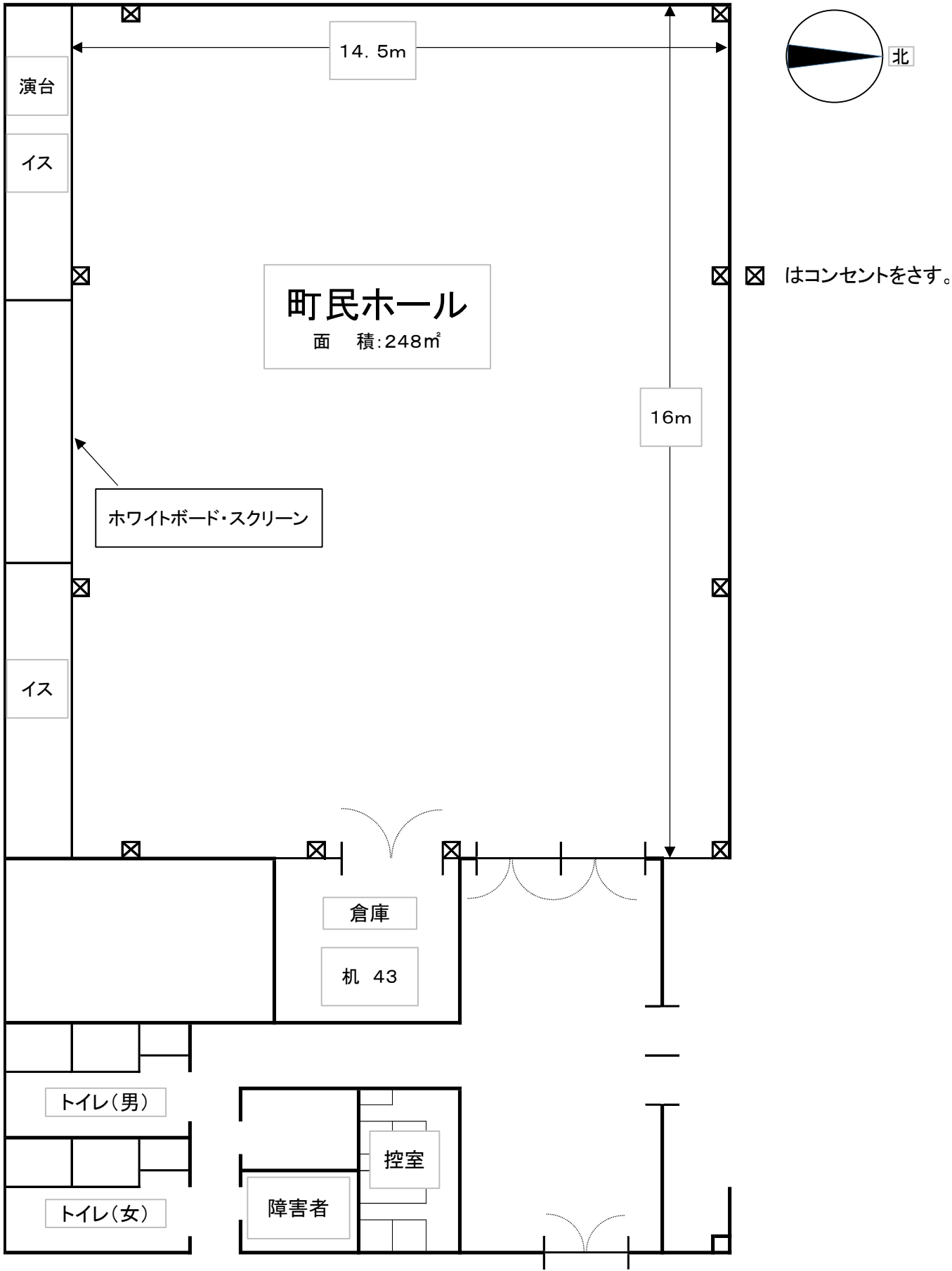
田原本町町民ホール

(利用案内)



所在 田原本町 8 9 0 - 1
田原本町役場西側隣接
担当 総務課 公共施設マネジメント係
電話 0 7 4 4 - 3 4 - 2 1 0 8 (直通)

■町民ホールの概要



町民ホールの利用について

1. 申込方法

- (1) 総務課公共施設マネジメント係備付の町民ホール使用申込書により、使用する3日前までに窓口で申し込んでください。

申込の受付は、使用日の前2ヵ月の1日から開始します。

(1日が休みの場合は、その後最初の開庁日)

例：4月1日～4月30日に申し込んだ場合、4～6月の使用申込ができます。

5月1日～5月31日に申し込んだ場合、5～7月の使用申込ができます。

1日(1日が休みの場合は、その後最初の開庁日)は申込が多いため、午前8時30分から抽選を行い、申込順を決定のうえ、受け付けます。

- (2) 使用料を納入後、申込が完了します。

2. 開館時間

午前9時～午後9時(1時間単位で貸し出します。)

3. 休館日

1月1日～1月4日

12月28日～12月31日

4. 使用料金

	町内の方	町外の方	減額団体
基本使用料	1,000円/時間	2,000円/時間	500円/時間
空調使用料	750円/時間	1,500円/時間	300円/時間
超過料金	1,600円/時間	3,200円/時間	800円/時間
備品使用料	無料	無料	無料

5. 備品

品目	数量	品目	数量
椅子	240	放送設備	1
机	40	舞台	2
マイク(ワイヤレス)	2	演台	2
マイク(有線)	3	ピアノ	1
運動用ワイヤレスマイク	1		

町民ホール利用上の注意事項

使用責任者は下記を確認のうえ、ホールを使用してください。使用後は、速やかに下記へ連絡してください。

■連絡先

時間	連絡先
《開庁日》午前9時～午後5時15分	内線287 (総務課公共施設マネジメント係)
《開庁日》午後5時15分～午後9時 《閉庁日》午前9時～午後9時	内線139 (管理人室)

1. 戸締り・消灯

- (1) 忘れ物がないか確認してください。
- (2) 使用後は照明を消灯してください。(節電にご協力ください。)
- (3) 放送設備を使用した場合は電源を切ってください。
(テープ・CD等の忘れ物にご注意ください。)
- (4) すべての窓を施錠し、入口の扉を必ず閉めて退出してください。

2. 使用時間

使用時間を厳守してください。準備・後片付けの時間も使用時間に含まれています。(使用時間の延長には延長料金が必要となります。)

3. 備品の使用

- (1) 床材の傷付き防止のため、机やイスは引きずらないでください。
- (2) 備品は大切に扱い、使用責任者が管理を徹底し、破損した場合(破損に気づいた場合)は速やかに上記連絡先へ報告してください。

4. 清掃・整理整頓

- (1) 使用後は清掃を行い、ごみ等は持ち帰ってください。
- (2) イス・机等を片付ける際は、無理に高く積むことはせず、次の使用者が安全に使用できるよう留意してください。
- (3) 床面は濡れていると非常に滑りやすくなります。水等をこぼした場合は十分に拭き取り、転倒等にご注意ください。

5. 注意事項

- (1) 放送・音楽等を流される場合は窓を閉めるなどして、近隣住宅の迷惑となるような大きな音は出さないでください。
- (2) 施設内は終日禁煙です。また、喫煙スペース・灰皿の設置は行っておりません。
- (3) ホール内は原則飲食禁止です。(常識の範囲内の会議等の運営上または健康管理上必要とするお茶類等は可能です。)
- (4) 町民ホールは、会議・集会等を目的として設計されており、運動を目的とした施設ではありません。ダンス、体操等で使用される場合は事故等に十分留意してください。本施設の使用中に生じた盗難、怪我、その他の事故等において、本施設に過失がないかぎり、責任は負いません。

○田原本町町民ホール使用料減免取扱要綱（抜粋）

（減免の割合）

第2条 使用料の減免の割合は、次の各号に掲げる区分に応じ、当該各号に定める割合とする。

- (1) 法令等の規定により町又は町の執行機関が設置した審議会、懇談会等が使用するとき 全額
- (2) 町が加入している組合等が使用するとき 全額
- (3) 国、町以外の地方公共団体等が町民のために開催する説明会等の会場として使用するとき 全額
- (4) 第4条第2項の規定による登録を受けた団体（以下「減額団体」という。）が使用するとき 2分の1
- (5) 前各号に掲げるもののほか、町長が必要と認めるとき 全額又は2分の1

（減額団体の登録資格等）

第3条 減額団体の登録を受けようとする団体（以下「登録希望団体」という。）は、次に掲げる要件の全てを満たしていなければならない。

- (1) 登録希望団体の構成員が5人以上であり、かつ、登録希望団体としての活動を1年当たり10回以上行っていること。
- (2) 登録希望団体の構成員の2分の1以上の者が町内に居住し、又は勤務し、若しくは在学していること。
- (3) 登録希望団体の活動の拠点が主として町内にあること。
- (4) 代表者を定め、組織として活動していること。
- (5) 入会及び退会が自由であること。
- (6) 学習塾その他の講師による私塾化した活動を行っていないこと。
- (7) 営利を目的とした事業又はこれに類する行為を行っていないこと。
- (8) 特定の政党の利害に関する政治活動を行っていないこと。
- (9) 公の選挙に関し特定の候補者若しくは政党を支持し、又はこれらに反対する等の政治活動を行っていないこと。
- (10) 特定の宗教活動を支持する行為又はこれに類する行為を行っていないこと。

令和4年度減額団体登録数

文化活動 (麻雀・手芸・ 工作等)	音楽 (合唱・公演・ 詩吟等)	スポーツ (ダンス・太極拳・ 体操等)	集会 (会議・懇親・ 講演等)	合計
1	6	8	1	16