

## お子さんの健やかな成長のために 児童手当・児童扶養手当・特別児童扶養 手当に関するお知らせ

こども未来課子育て相談係 ☎ 33・9036

### ●児童手当は、異動日から15日以内 の手続きをお願いします

新たに児童手当の受給資格が生じた場合、原則として誕生日や転入日（異動日）の翌日から15日以内に、こども未来課（公務員の人は勤務先）に「認定請求書」を提出してください。15日以内に窓口で手続きをすることが難しい人は郵送で提出してください。後日こども未来課からご連絡いたします。マイナンバーカードをお持ちの人は電子申請も可能です。児童手当は、申請日の翌月分から支給されます。ただし、異動日と申請日の間に月をまたいだ場合であっても、異動日の翌日から15日以内の申請であれば、異動日の翌月分からの支給になります。（例：異動日が3月25日、申請日が4月3日の場合は4月分からの支給となります）

### ●4月から児童扶養手当・特別児童 扶養手当の金額が変わります

平成30年全国消費者物価指数の上昇（対前年比1・0％）に伴い、手当額が見直されました。

#### 児童扶養手当の額（月額）

	3月まで	4月から
全部支給	42,500円	42,910円
一部支給	42,490円 ～10,030円	42,900円 ～10,120円

#### 特別児童扶養手当の額（月額）

	3月まで	4月から
1級	51,700円	52,200円
2級	34,430円	34,770円

### ●「児童扶養手当」が年6回払いに なります

「児童扶養手当法」の一部を改正し、2019年11月分の児童扶養手当から支払回数を2ヵ月分ずつ年6回に見直します。支払月については下記の表をご覧ください。

#### 児童扶養手当の今後の支払いスケジュール

##### 2019年度

4月	5月	6月	7月	8月	9月	10月	11月	12月	1月	2月	3月
支払				支払（現況届）			支払		支払		支払

##### 2020年度

4月	5月	6月	7月	8月	9月	10月	11月	12月	1月	2月	3月
	支払		支払	現況届	支払		支払		支払		支払

※現在、8月の現況届提出後の前年所得によって、必要がある場合は12月支払分から手当額の変更を行っていますが、制度変更後は、翌年1月支払分から手当額の変更を行います。

※支払月が変わる2019年11月の支払は同年8月分から同年10月分までの3ヵ月分が支払われます。これ以降は、1・3・5・7・9・11月の年6回、それぞれの支払月の前月までの2ヵ月分が支払われます。



#### その一票 明るい奈良への道しるべ

### 奈良県知事選挙

### 奈良県議会議員選挙

町選挙管理委員会事務局（町役場内） ☎ 34-2106

投票日 **4月7日(日)**

投票時間 **午前7時～午後8時**

#### 期日前投票

投票日に仕事、旅行、レジャーなどで投票できない人は、期日前投票または不在者投票ができます。

##### ①奈良県知事選挙

日時 4月6日(土)まで 午前8時30分～午後8時  
場所 町役場1階101会議室

##### ②奈良県議会議員選挙

日時 3月30日(土)～4月6日(土)  
午前8時30分～午後8時  
場所 町役場1階101会議室

## 助成額（年度にそれぞれ1回のみ）

3月受診分まで

種別	助成額
人間ドック	受診料の7割（上限…2万円）
脳ドック	受診料の7割（上限…2万1000円）

4月受診分から（受診料の7割かは関係なく）

種別	助成額
人間ドック	上限…2万5000円
脳ドック	上限…2万6000円

● 個人番号が分かるもの（マイナンバーカードなど） ● 印鑑

**申請に必要なもの** ● 被保険者証

助成を受けるためにはドック受診前に申請が必要です。医療機関に予約のうえ、住民保険課国保医療・年金係の窓口へ申請にお越しください。

- ① 助成を受けることができる人  
人間ドック：①～⑥の条件を満たす人  
脳ドック：①～③の条件を満たす人
- ② 40歳以上74歳以下の国保被保険者（今年度に75歳になる人は、誕生日の前日までに受診してください）
- ③ 申請日時時点で、過去1年間引き続き被保険者の資格があること
- ④ 国民健康保険税を完納している世帯の被保険者であること
- ⑤ 受診する年度（2019年4月～2020年3月末）において特定健康診査を受診していないこと
- ⑥ 人間ドックの検査結果を特定健康診査・保健指導に利用することに同意し、提出すること
- ⑦ 特定保健指導の対象となった場合は、指導を受けること

- ⑧ 申請日時点で、過去1年間引き続き被保険者の資格があること
- ⑨ 国民健康保険税を完納している世帯の被保険者であること
- ⑩ 受診する年度（2019年4月～2020年3月末）において特定健康診査を受診していないこと
- ⑪ 人間ドックの検査結果を特定健康診査・保健指導に利用することに同意し、提出すること
- ⑫ 特定保健指導の対象となった場合は、指導を受けること

町国民健康保険では、人間ドックや脳ドックを受診する場合には、その費用の一部を助成しています。4月1日受診分より、助成額の上限を拡大します。ご自身の健康状態を把握し、生活習慣病や脳血管疾患などを早期発見・早期治療するために、ぜひご利用ください。

## 国民健康保険からのお知らせ

住民保険課国保医療・年金係 ☎ 34・2097

## 2. 社会保険などに加入された人は 国保脱退の手続きをお忘れなく

4月は異動の多い月です。国保に加入していた人が、就職などで社会保険などに入ったときは、必ず住民保険課国保医療・年金係へ届出をしてください。

会社などが国保脱退の手続きをすることはありませんので、ご自身で脱退の手続きが必要となります。

### 国保脱退の手続きが遅れると…

新しく社会保険などに加入した人が国保の被保険者証を使うと、あとで国保に医療費を返さなければならないことがあります。

また、保険税が課税されたままになってしまうことがありますのでご注意ください。

### 届出に必要なもの

- 社会保険の被保険者証（※）
- 国保の被保険者証（※）

※社会保険に変わった人全員分

- 印鑑
- 個人番号が確認できるもの（マイナンバーカードなど）
- 本人確認ができるもの

## 3. 非自発的失業者に対して 保険税の軽減制度があります

非自発的失業者の国民健康保険税が軽減されます。平成30年3月31日以降に解雇などの非自発的理由で失業し、国保に加入した場合、失業した人の給与所得を100分の30として、所得割が算定されます。

軽減を受けるには申請が必要です。住民保険課国保医療・年金係へ申請してください。平成30年度に申請している人は、再度申請する必要はありません。

### 対象

離職日が平成30年3月31日以降で、雇用保険受給資格者証の「離職理由」に次のコードが記載されている人（11、12、21、22、23、31、32、33、34）

### 軽減される期間

離職日の翌日が属する年度とその翌年度

### 申請に必要なもの

- 雇用保険受給資格者証
- 印鑑
- 被保険者証

年金保険料を前納するとお得です

現金による2年前納の場合

395,400円 → 380,880円 (14,520円割引)

現金による1年前納の場合

196,920円 → 193,420円 (3,500円割引)

現金による6ヵ月前納の場合

98,460円 → 97,660円 (800円割引)

※平成32年度の国民年金保険料額は16,540円(月額)です。  
 ※2年前納・1年前納は4月末、6ヵ月前納は4月末と10月末が納付期限です。月末が金融機関の休業日の場合は、翌営業日が納付期限となります。

国民年金からのお知らせ  
**4月から国民年金保険料が引き上げになります**

校井年金事務所 ☎ 42・0033  
 町住民保険課国保医療・年金係 ☎ 34・2097

平成31年4月から国民年金保険料が引き上げになります。

平成31年3月まで：1万6340円  
 平成31年4月から：1万6410円

国民年金の納付が困難なとき

保険料を免除・猶予する制度があります。学生の人は学生納付特例制度をご利用ください。4月から国民年金保険料の産前産後期間の免除制度が始まります。

学生納付特例制度を申請する皆さんへ

毎年申請が必要です

学生(20歳以上)で年金保険料の納付が困難な場合、本人の前年所得が一定額以下であれば申請により保険料の納付を猶予する制度です。

**対象** 大学・大学院・短大・高等学校・高等専門学校・専修学校・各種学校などに在籍する学生(一部対象とならない学校もあります)

**申請期間** 平成31年度分は4月から申請ができます。

※2年1ヵ月前までさかのぼって申請できます。

**申請方法** 日本年金機構から学生納付特例申請書(ハガキ)が届いた人は、申請書に必要事項を記入し返送してください。申請書が届かない人は、年金手帳・印鑑・学生納付特例を希望する期間が学生であることが分かる学生証や在学証明書などを持って、桜井年金事務所または町住民保険課国保医療・年金係で申請してください。

犬の登録と狂犬病予防注射のお知らせ  
**生後91日以上の犬を飼うときは登録と狂犬病予防注射が必要です**

保健センター ☎ 33・8000

犬の飼い主には法律により次の3つが義務付けられています。

- 現在居住している市町村に飼い犬の登録(生涯に1回)をすること
- 飼い犬に毎年(年1回)の狂犬病予防注射を受けさせること
- 犬の鑑札と注射済票を飼い犬に装着すること



狂犬病予防注射の日程表(集合注射)

実施日	時間	実施場所
4月16日(火)	午前9時30分~11時30分	宮古公民館
	午後1時30分~3時30分	南薬王寺公民館
4月17日(水)	午前9時30分~11時30分	町民ホール西側駐車場
	午後1時30分~2時30分	唐古・鍵遺跡史跡公園多目的広場(公園東側)
4月18日(木)	午前9時30分~11時30分	社会福祉協議会(駐輪場)
	午後1時30分~3時30分	JAならげん多支店
4月19日(金)	午前9時30分~11時30分	中央体育館(駐輪場)
	午後1時30分~2時30分	やすらぎ体育館(駐車場)

**狂犬病予防注射** 上記のとおり狂犬病予防注射(集合注射)を実施します。都合のよい場所へ犬を十分に制御できる人が連れてお越しください。

**対象** 町内で飼っている生後91日以上

**費用** 3200円(注射手数料2650円、注射済票交付手数料550円)

※釣り銭のいらないように準備してください。

※現在、登録済の人には3月下旬に「狂犬病予防注射通知書」を発送しています。

**犬の登録** まだ登録をしていない場合は、予防注射と併せて登録手続きも行います。なお、登録は保健センターで随時行うことができます。

**費用** 3000円

**犬の死亡、変更届** 犬が死亡、失踪、飼い主が変わった場合など、登録内容に変更が生じたときは、必ず保健センターへ届出をしてください。届出がない場合「狂犬病予防注射通知書」は、現在登録している飼い主に送付されますのでご注意ください。

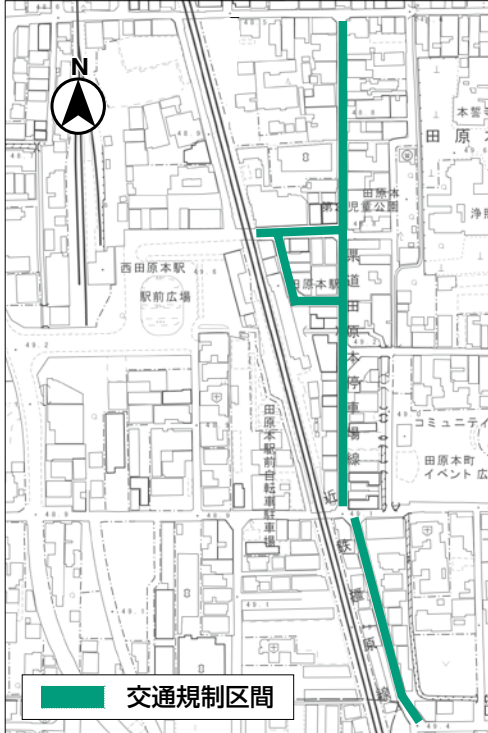


## やどかり市開催のため交通規制を実施

ご理解とご協力をお願いします。

**時間** 午前9時30分～午後4時

**場所** 近鉄田原本駅東側(下図参照)



**場所** 近鉄田原本駅周辺

やどかり市は、田原本駅周辺活性化を目的に町民、地元商店、地元企業を中心とした実行委員会が開催するイベントです。

**日時** 4月28日(日)  
午前10時～午後4時

※午前7時現在、田原本町に警報が発令されている場合は中止。午前7時以降に警報が発令された場合も中止となります。

### 主なイベント内容

- ① ミニSSL
  - ② ステージパフォーマンス  
(チアダンス・大道芸など)
  - ③ 警察・町防炎課による啓発活動
- ※イベント来訪者用の駐車場はありませんので、公共交通機関をご利用ください。

今回も、駅前商店による一店逸品や、手作り作家さんの雑貨や飲食店のテントブースなど、さまざまなイベントを企画しています。ご家族おそろいで1日お楽しみください。

田原本駅周辺活性化イベント  
**やどかり市**  
やどかり市実行委員会  
(CAFE & GALLERY 凛)  
☎ 32・6811



用ください。  
※イベント内容は、変更する場合があります。

いっしょにたべようよ

## こども食堂たわらもと

主催：田原本町赤十字奉仕団

町内の小学生の居場所づくりを目的に「こども食堂たわらもと」を開催しています。食事の提供は月1回を予定しています。



**日時** 5月11日(土)

正午～午後1時30分

**場所** 青垣生涯学習センター 2階 調理室

参加無料

**対象** 原則として小学4年生以上

※田原本小学校区以外の児童は保護者の送迎が必要

**定員** 約30人

**問・申込** 4月22日(月)までにNPO法人子育てすこやかサークル(☎35-3835)へ。詳細はQRコードを読み取ってください。



※5月のメニューは未定です。(アレルギーの対応はしません)

※参加児童の中で調理のお手伝いをしてくれる人は、午前11時集合(三角巾とエプロン要)

# ゴールデンウィーク中の業務案内

## 公共施設の休業

○ = 平常通りの業務、● = 閉庁・休館

施設名	4/27(土)	4/28(日)	4/29(月)	4/30(火)	5/1(水)	5/2(木)	5/3(金)	5/4(土)	5/5(日)	5/6(月)
町役場	●	●	●	●	●	●	●	●	●	●
休業中の戸籍の届出は管理室（町役場西側玄関左）へ。										
浄水場（上下水道部）	●	●	●	●	●	●	●	●	●	●
休業中の漏水などの連絡は ☎ 32-2516 へ。										
保健センター	●	●	●	●	●	●	●	●	●	●
はびすまひろば	●	●	●	●	●	●	●	●	●	●
すこやかひろば	●	●	●	●	●	●	●	●	●	●
出張すこやかひろば	●	●	●	●	●	●	●	●	●	●
田原本青垣生涯学習センター	○	○	○	○	○	○	○	○	○	○
ふれあいセンター	○	○	●	●	●	○	●	○	○	●
さわやか交流センター	○	○	●	●	●	○	●	●	●	●
老人福祉センター	○	○	●	○	●	○	●	●	○	●
中央体育館、健民運動場、スケートボードパーク、中央体育館庭球場、やすらぎ体育館	○	○	○	○	○	○	○	○	○	○
イベント広場（コミュニティホール、屋外ステージ）	○	○	○	○	○	○	○	○	○	○
えのき広場グラウンドゴルフ場	○	○	○	○	○	○	○	○	○	○
笠縫駅前自転車駐車場	○	○	○	○	○	○	○	○	○	○
田原本駅前自転車駐車場	○	○	○	○	○	○	○	○	○	○
道の駅「レスティ 唐古・鍵」	○	○	○	○	○	○	○	○	○	○
唐古・鍵遺跡史跡公園	○	○	○	○	○	○	○	○	○	○

## 国保中央病院の外来診療

4月30日(火)と5月2日(木)は平常通りの外来診療を行います。詳しくはホームページをご覧ください。



## 休日診療所の業務案内

### 磯城休日応急診療所

場所 宮古 404-7(保健センターに併設)

診療日時 4月28日(日)～5月6日(月) (午前10時～正午、午後0時40分～4時)

診療科目 内科・小児科

☎ 33-8000

※乳児などの受診に関しては、専門医の診療が必要な場合がありますので、事前に電話でお問い合わせください。

### 橿原市休日夜間応急診療所

場所 橿原市畝傍町 9-1(橿原市保健福祉センター内)

診療時間 毎日 (午後11時30分～翌午前5時30分)

診療科目 小児科

☎ 22-9683

## ごみの収集・持ち込み

もえるごみの収集については、下記のとおりです。  
もえるごみの収集日が月・木曜日の自治会

4月29日(月)、5月6日(月)

もえるごみの収集日が火・金曜日の自治会

4月30日(火)

午前8時30分までに所定の集積場にごみを出してください。

4月29日(月)・30日(火)、5月6日(月)はごみを清掃センターへ持ち込めます

時間 午前9時～正午

費用 10kgにつき50円(家庭ごみ)

※10kg未満は10kgとみなします。

※持ち込みの場合、袋の指定はありません。

※指定ごみ袋を使用している場合や、分別された資源ごみの持ち込みは無料です。

5月1日(水)・2日(木)・3日(金)は

町内収集の休業日です

この日はごみの収集を行いません。また、ごみの持ち込みも受け付けていません。

教室名	開催日時	回数	場所	対象	定員
ジュニア サッカー	5月8日(水)～11月6日(水) 毎週水曜日午後4時～5時30分	20回	健民運動場	小学1～3年生	20人
卓球	5月14日(火)～2020年2月18日(火) 毎週火曜日午後5時～6時30分	25回	中央体育館	小学生、 一般男女	30人
バドミントン	5月9日(木)～11月7日(木) 毎週木曜日午後7時～9時	20回	中央体育館	高校生以上～ 一般男女	20人
リズム 体操	5月10日(金)～2020年2月7日(金) 毎週金曜日午前10時30分～11時45分	30回	中央体育館	一般女子	40人
いきいき 体操	5月9日(木)～2020年2月6日(木) 毎週木曜日午後1時～2時30分	30回	中央体育館	一般女子	40人
テニス 注1	5月11日(土)～7月13日(土) 毎週土曜日午後1時～3時	10回	中央体育館 庭球場	一般男女 (初級・中級)	30人
ソフト テニス	5月11日(土)～11月30日(土) 毎週土曜日午後1時～3時	20回	中央体育館 庭球場	小学3～6年生、 一般男女(初級・ 中級)	40人

## 体を動かしてスポーツを楽しもう 平成31年度スポーツ教室

中央体育館(生涯教育課スポーツ振興係) ☎ 33・5882

### 参加費

▼小学生：1500円(受講料1000円、傷害保険料500円)  
▼高校生以上：2500円(受講料2000円、傷害保険料500円)  
※中学生の参加はできません。

### 受付期間

4月14日(日)～28日(日)(月曜日は休み) 午前8時30分～午後5時

### 申込方法

申込用紙(中央体育館にあります)に必要事項を記入のうえ、参加費を添えてお申し込みください。

※申込順になります。

※電話・FAXでの申込は不可。

※参加費の返金はできません。

### 申込に必要なもの

印鑑

### 注意事項

注1 過去3回以上受講した人は受講できません。後期に10回教室を開催します。(詳細は広報8月号に掲載します)

仕事や学校帰りにご利用ください

## スケートボードパークの使用時間を変更します

中央体育館(生涯教育課スポーツ振興係) ☎ 33-5882

4月から、スケートボードパークの使用時間を変更します。

平日は、仕事や学校の授業を終えた後でも利用しやすくなります。施設の使用料、スケートボードなどのレンタルは無料です。お気軽にご利用ください。

### 変更後の使用時間

●土・日曜日、祝日、小中学校の春休み・夏休み・冬休み

午前9時～午後7時

●上記以外の日(平日)

午後1時～8時

※4月からのスクールについては、町ホームページをご覧ください。



教室名	内容	開催日時	回数	定員
ちぎり絵教室	和紙の持つ特性を生かし、すべて手でちぎって仕上げます。重ね、ぼかしなどの技法で質感を出しながら絵画を制作します。	第2火曜日(5月~12月) 第1火曜日(2020年2月) ※8月・2020年1月は休講 午前9時30分~11時30分	8回	20人
陶芸教室(Aコース)	粘土を練り、手回しロクロを使って湯呑、皿、花瓶など、自分の好きなものを自由に作りあげていきます。	第2木曜日(5月~7月、9月~2020年1月) ※8月は休講 午後1時30分~4時	8回	20人
陶芸教室(Bコース)		第4木曜日(5月~7月、9月~11月、2020年1月) 第3木曜日(12月) ※8月は休講 午後1時30分~4時	8回	20人
老人体操教室	健康維持のための体操(ボール、椅子などを使った運動、家でも気軽にできる簡単な体操)を行います	第2・4月曜日(5月~7月、11月) 第1・2月曜日(9月) 第1・3月曜日(10月) ※8月は休講 午後1時30分~2時30分	12回	20人
茶道教室	茶道の立ち居振舞い、作法を身に付けることができます。初心者から茶道経験者まで誰でも学ぶことができます。	第2・4木曜日(5月~7月、10月、11月) 第1・3木曜日(12月) ※8、9月は休講 午前9時30分~正午	12回	15人
なつかし音楽教室	懐かしい曲をピアノに合わせて歌ったり、ダンスや伴奏をして「心から楽しい」と思える時間を過ごしてみませんか。	第2金曜日(5月~2020年1月) ※8月は休講 午前9時30分~11時	8回	25人

65歳からの人生をもっと楽しもう  
平成31年度  
老人福祉センターの介護予防教室

老人福祉センター ☎ 33・1126



対象

町内在住の65歳以上の人  
(平成31年4月1日現在)

受講料

無料(材料費は自己負担)

申込方法

4月19日(金)(当日消印有効)までに往復ハガキで次の事項を記入し申込先へ。

▼往信の裏面: 教室名・郵便番号・住所・氏名(ふりがな)・性別・年齢・電話番号

▼返信の表面: 申込者の郵便番号・住所・氏名  
※往復ハガキ1枚で1教室の申込となります。

※陶芸教室は、A・Bどちらかのコースしか受講できません。

※申込者多数の場合は抽選で決定。

申込先 田原本町老人福祉センター  
(〒636-0352 田原本町金剛寺39)

マイナンバーカードの申請をお願いします

マイナンバーカード  
受付時間の延長・休日開庁

住民保険課戸籍住民相談係 ☎ 34-2087

マイナンバーカードをより取得しやすいように、受付時間の延長と休日開庁を実施します。

○受付時間の延長

4月10日(水)・24日(水)、5月8日(水)

午後7時まで(交付の受付は午後6時30分まで)

○休日開庁

4月14日(日) 午前10時~午後4時

業務内容 通知カードの受け取り、マイナンバーカードの交付・申請 ※その他の業務は行いません。

マイナンバーカード用の顔写真を無料で撮影しています。

窓口での印鑑登録証明書の取得

窓口で印鑑登録証明書を取得する際には「印鑑登録証」もしくは「住民カード」の提示が必要になります。忘れずにご持参ください。

## まなび、ふれあい、いきいき学習 平成31年度公民館教室の参加者を募集します

公民館（青垣生涯学習センター内） ☎32・6191

**対象** 町内在住の成人

**受講料**

教室名	受講料
生涯学習講座（8回）	1000円
右記以外の教室	2000円

※受講料の他に諸経費（左ページ注1）が必要です。

※左記の教室は、諸経費を前納していただきます。

教室名	諸経費
料理教室	8500円 （材料費・10回分）
華道教室	1万4000円 （花材費・9回分）
フラワーアレンジメント教室	1万円 （前期分花材費）
お菓子作り教室	5000円 （材料費・10回分）

**受付期間** 4月3日（水）～16日（火）

（休館日の月曜日を除く）

**受付場所** 公民館

**申込方法**

●直接公民館で申し込む

申込用紙に教室名・住所・氏名・小学校区・電話番号を記入し、受講

料を添えて申し込んでください。

●公民館に来館できない場合は、

ハガキで申し込む

ハガキに、教室名・住所・氏名・

小学校区・電話番号を記入し、受付

期間内に郵送で申し込んでください。

なお、受講料は4月23日（火）までに納付してください。

**送付先** 〒636・0247

田原本町阪手233の1 田原本青

垣生涯学習センター 公民館あて

※電話・FAXでの申込は不可

※複数の教室があるため、日程が重なる場合があります。

**注意事項**

※受講料の他に、臨時に材料費などが必要になる場合があります。

※申込多数の場合は「生涯学習講座」

以外の教室は抽選し、結果を後日

通知します。

※申込が定員の3割に満たないとき

は、教室を開催しません。

※申込時に、年間の予定表をお渡し

します。

※都合により、学習内容・実施日時などを変更する場合があります。

## 60歳以上の皆さん、趣味を楽しみませんか？ 平成31年度高齢者クラブの参加者を募集します

公民館（青垣生涯学習センター内） ☎32・6191

**対象** 60歳以上の町内在住者

**受講料** 1000円

（囲碁、スポーツは無料）

※受講料のほかに、材料費などが必

要になる場合があります。

**受付期間** 5月8日（水）～21日（火）

（休館日の月曜日を除く）

**受付場所** 公民館

**申込方法**

●直接公民館で申し込む

申込用紙にクラブ名・住所・氏名・

60歳以上の皆さん、趣味を楽しみませんか？

## 平成31年度高齢者クラブの参加者を募集します

公民館（青垣生涯学習センター内） ☎32・6191

**対象** 60歳以上の町内在住者

**受講料** 1000円

（囲碁、スポーツは無料）

※受講料のほかに、材料費などが必

要になる場合があります。

**受付期間** 5月8日（水）～21日（火）

（休館日の月曜日を除く）

**受付場所** 公民館

**申込方法**

●直接公民館で申し込む

申込用紙にクラブ名・住所・氏名・

小学校区・年齢・電話番号を記入し、受講料を添えて申し込んでください。

●公民館に来館できない場合は、ハガキで申し込む

ハガキにクラブ名・住所・氏名・小学校区・年齢・電話番号を記入し、受付期間内に郵送で申し込んでください。

なお、受講料は、5月28日（火）までに納付してください。

**送付先** 〒636・0247

田原本町阪手233の1 田原本青

垣生涯学習センター 公民館あて

※電話・FAXでの申込は不可

※申込は1人2クラブまでです。

（囲碁、スポーツは除く）

**注意事項**

※申込多数の場合は抽選し、結果を後日通知します。

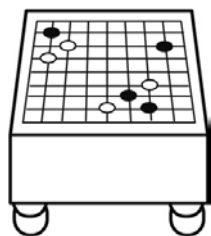
※申込が定員の3割に満たないとき

は、クラブを開催しません。

※申込時に、年間の予定表をお渡し

します。

※都合により、学習内容・実施日時などを変更する場合があります。





■公民館教室一覧表

名称	目的	講師	定員	期日・時間	諸経費(注1)
新生涯学習講座	歴史・環境・国際交流など、幅広いテーマで学びながら生きがいに満ちた人生の創造を目指します。	各回ごとに代わります	100人	第2水曜日・年8回 午前9時30分～	—
籐工芸教室	生活の中に籐を作る楽しさと喜びを	沼田紀己子	20人	第3火曜日 午前9時30分～	各回 2,500円
料理教室	旬の食材を使った作りやすい家庭のお料理です	前山三代子	24人	第3金曜日 午前10時15分～	材料費 8,500円
お菓子作り教室	手作りデザートで楽しい午後の一時間を!	前山三代子	20人	第2火曜日 午後1時30分～	材料費 5,000円
陶芸教室	土に親しみ、基本技術を習得する	米田みゆき	20人	第2金曜日 午後1時30分～ 第4金曜日 午前9時30分～	初回 4,000円程度(道具代) 各回 1,200円(材料代)
着付教室	美しく、楽に着こなしができるよう指導します	脇本峰子	20人	5～7月の火曜日 午前10時～	着物などをレンタルする人は 5,000円(10回分)
絵画教室	発想豊かな絵をたのしむ	武田道弘	40人	第3土曜日 午後1時30分～	画材費は自己負担 運営費用 5,000円
煎茶教室	礼儀作法と各種茶の最高味のいれ方と飲み方	竹島智園	30人	第3木曜日 午前9時30分～	初回 8,000円
華道教室	(池坊)身近な花材で暮らしの環境に合わせた生け花を楽しむ	土堤一恵	20人	第4土曜日 午前10時～	年間 14,000円
押し花教室	押し花を通じて、花や自然にふれ、心豊かになりましょう	西 啓子	20人	第3土曜日 午前10時～	各回 1,500～3,000円程度 初回のみ 3,500円程度
フラワーアレンジメント教室	花の美しさを創造し、生活にうるおいとゆとりを育む	安田淑子	30人 30人	第2木曜日 午前10時～ 第2木曜日 午後1時30分～	前期 10,000円 後期 12,500円
押し絵教室	古典的な押し絵から現代創作押し絵まで	高濱道子	20人	第4金曜日 午前9時30分～	▶初めての人のみ…1セット 500円～(ミニ色紙) ▶2年目以降の人のみ…1セット 2,000円程度(色紙大)
茶道教室(抹茶) 裏千家	茶をとおして、日常生活に生かせることを目的に、自分の心を広く養うことを学びます	辰田伊嗣	20人	第2土曜日 午後1時30分～	初回 7,000円
川柳教室	五・七・五と指を折りながら楽しく学びます	阪本きりり	30人	第2火曜日 午後1時30分～	—
手作り雑貨教室	月替わりで、いろいろな素材やクラフトを楽しみながら、アクセサリーや雑貨を作ります	吉田成美	20人	第3金曜日 午前10時～	1作品 2,000円程度 (材料・用具がセットです)

■高齢者クラブ一覧表

名称	講師	定員	期日	名称	講師	定員	期日
囲碁	—	20人	第2木曜日午後1時30分～	スポーツ(グラウンドゴルフ)	清水昭治	40人	木曜日午後1時30分～
書道	服部純幸	30人	第1水曜日午後1時30分～	生け花	岡本武子	25人	第3土曜日午前10時～
俳画	柴田貴子	25人	第4火曜日午後1時30分～	絵手紙	古井友規子	30人	第1木曜日午前10時～
民謡	藤本秀都裕	20人	第3木曜日午後1時30分～	民舞	脇本峰子	20人	第1金曜日午後1時30分～