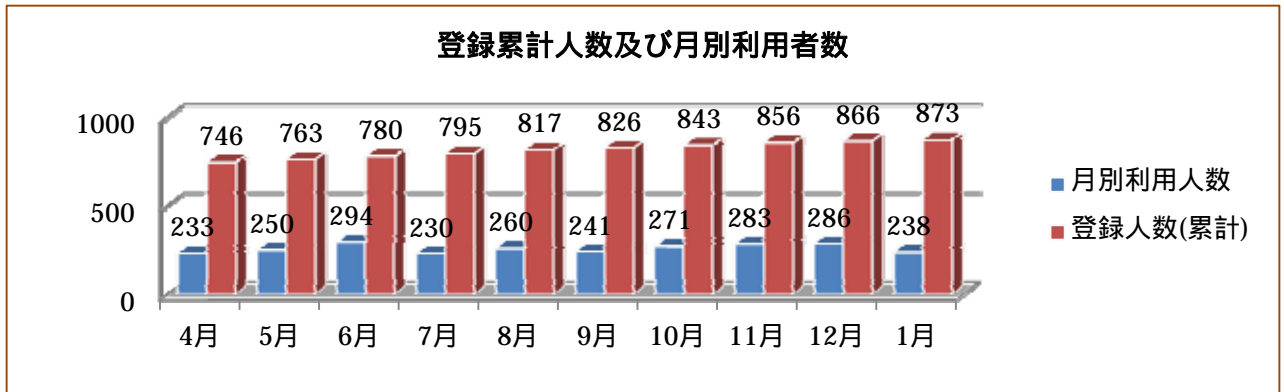


あいのりタクシー「ももたろう号」の実施状況

1. 登録・利用状況について

利用者登録は順調に増えている。利用者数は月でバラつきがあるものの増加傾向にある。

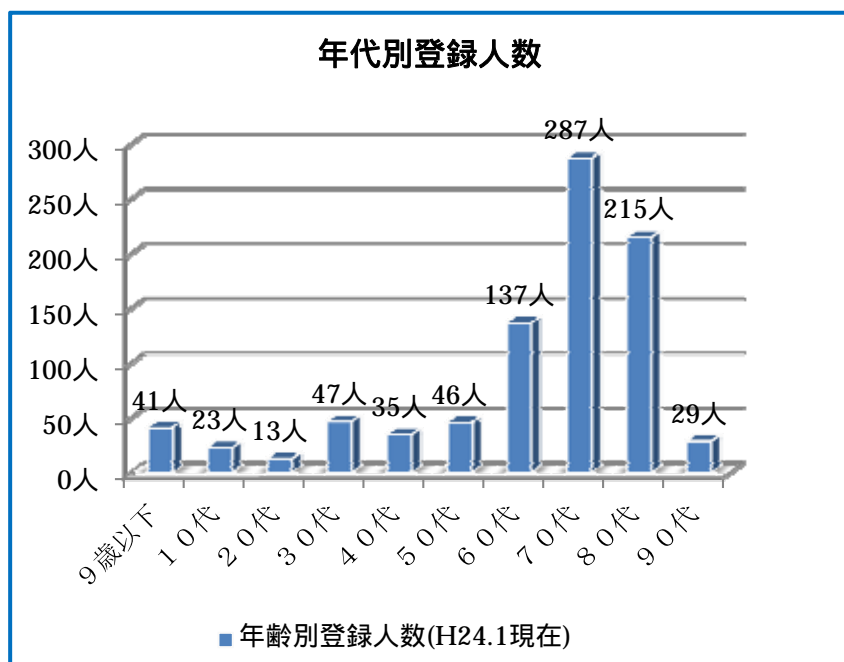


	運行日数	運行便数	1日当たりの利用者数	1日当たりの便数	1便当たりの利用者数	利用者数(乳児含む)	登録人数(累計)
4月	20	118	11.7	5.9	2.0	233人	746人
5月	19	118	13.2	6.2	2.1	250人	763人
6月	22	139	13.3	6.3	2.1	294人	780人
7月	20	111	11.5	5.5	2.0	230人	795人
8月	23	127	11.3	5.5	2.0	260人	817人
9月	20	120	12.0	6.0	2.0	241人	826人
10月	20	130	13.5	6.5	2.1	271人	843人
11月	20	130	14.1	6.5	2.1	283人	856人
12月	19	135	15.0	7.1	2.1	286人	866人
1月	19	112	12.5	5.8	2.1	238人	873人
合計	202	1240	12.8	6.1	2.1	2,586人	-
月平均	20.2	124.0	-	-	-	258.6	-

【参考】

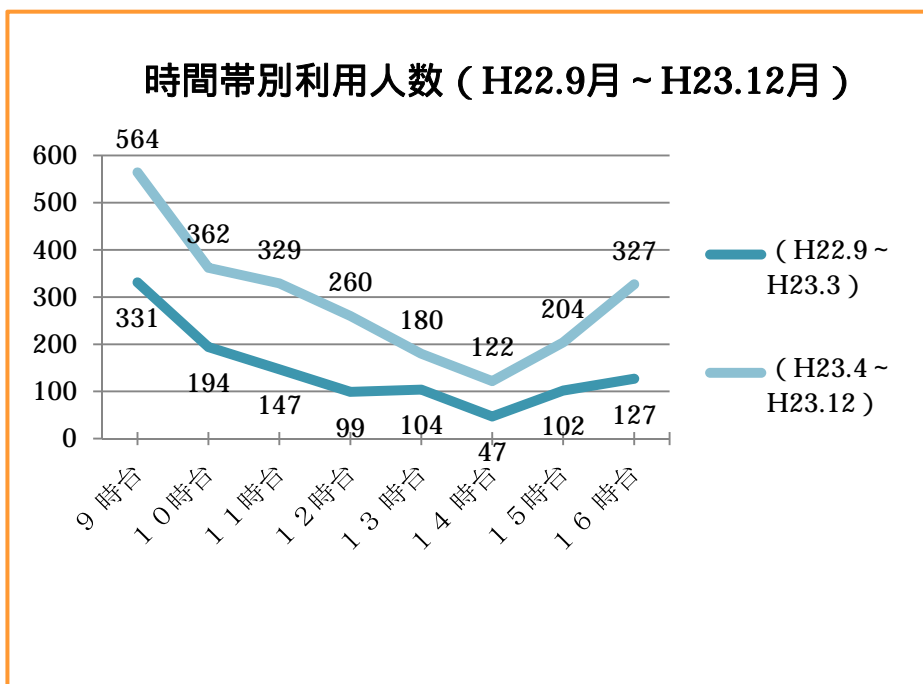
	運行日数	運行便数	1日当たりの利用者数	1日当たりの便数	1便当たりの利用者数	利用者数(乳児含む)	登録人数(累計)
H22.9～H23.3	133	633	8.6	4.7	1.8	1,151人	746人
H22.9～H24.1	335	1,873	10.7	5.4	1.9	3,737人	709人
月平均	19.7	110.2	-	-	-	219.8	-

年代別登録者数では、60歳以上の登録が全体の76.5%となっている。
 前回（9月から3月まで）は72%で、若い世代の新規登録が減少している。



年代	登録人数
9歳以下	41人
10代	23人
20代	13人
30代	47人
40代	35人
50代	46人
60代	137人
70代	287人
80代	215人
90代	29人
合計	873人

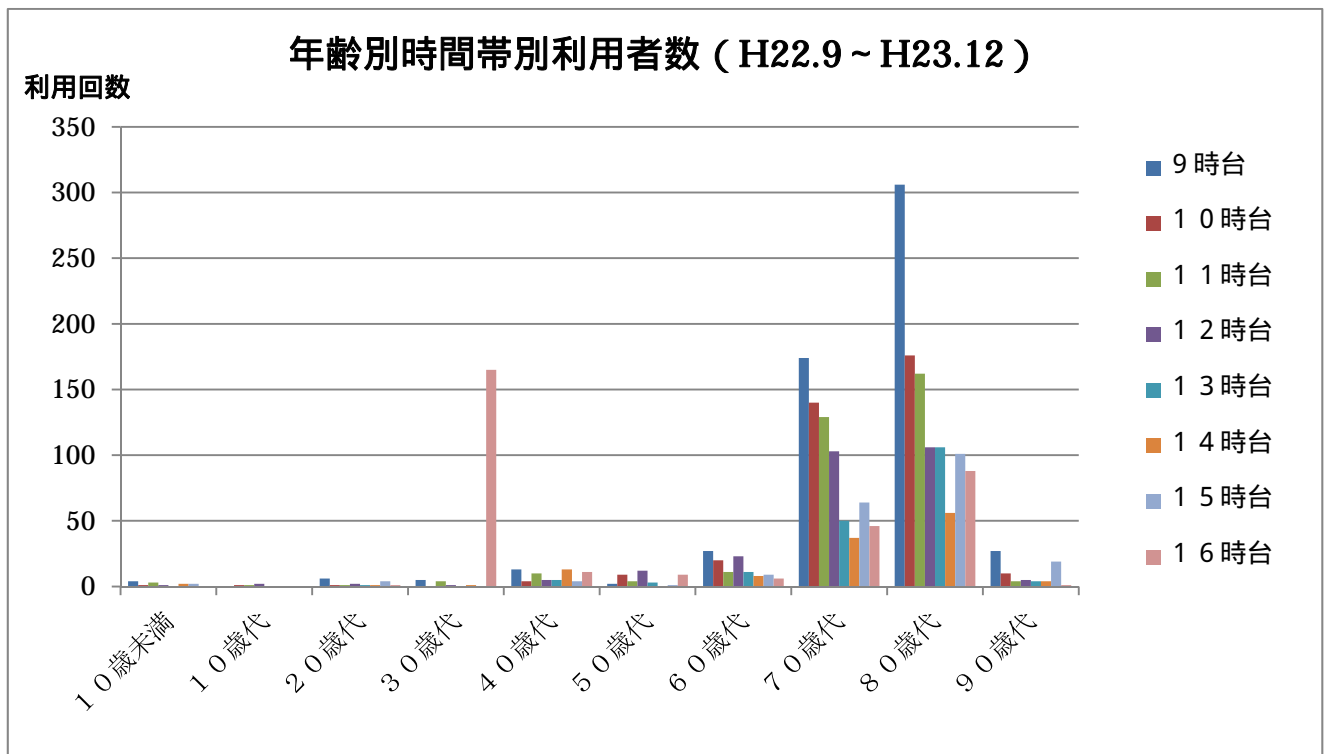
- ・時間帯別利用人数については、前年度同様9時台が最も多くその後は減少し、また夕方近くから増加傾向にある。



（H22.9～H23.12）

時間帯	利用人数
9時台	895
10時台	556
11時台	476
12時台	359
13時台	284
14時台	169
15時台	306
16時台	454
合計	3,499

年齢別時間帯別利用者については、9・10時台の利用は前回同様70・80歳代が最も多いが、他の年代を見てもほとんどがリピーターのようなのである。



年齢 \ 時間帯	時間帯								合計
	9時台	10時台	11時台	12時台	13時台	14時台	15時台	16時台	
10歳未満	4	1	3	1	0	2	2	0	13
10歳代	0	1	1	2	0	0	0	0	4
20歳代	6	1	1	2	1	1	4	1	17
30歳代	5	0	4	1	0	1	0	165	176
40歳代	13	4	10	5	5	13	4	11	65
50歳代	2	9	4	12	3	0	1	9	40
60歳代	27	20	11	23	11	8	9	6	115
70歳代	174	140	129	103	50	37	64	46	743
80歳代	306	176	162	106	106	56	101	88	1,101
90歳代	27	10	4	5	4	4	19	1	74
合計	564	362	329	260	180	122	204	327	2,348

目的地については、午前利用の場合田原本駅前周辺・リハビリセンター・スーパーおくやまなど主に通院及び買い物となっているようである。

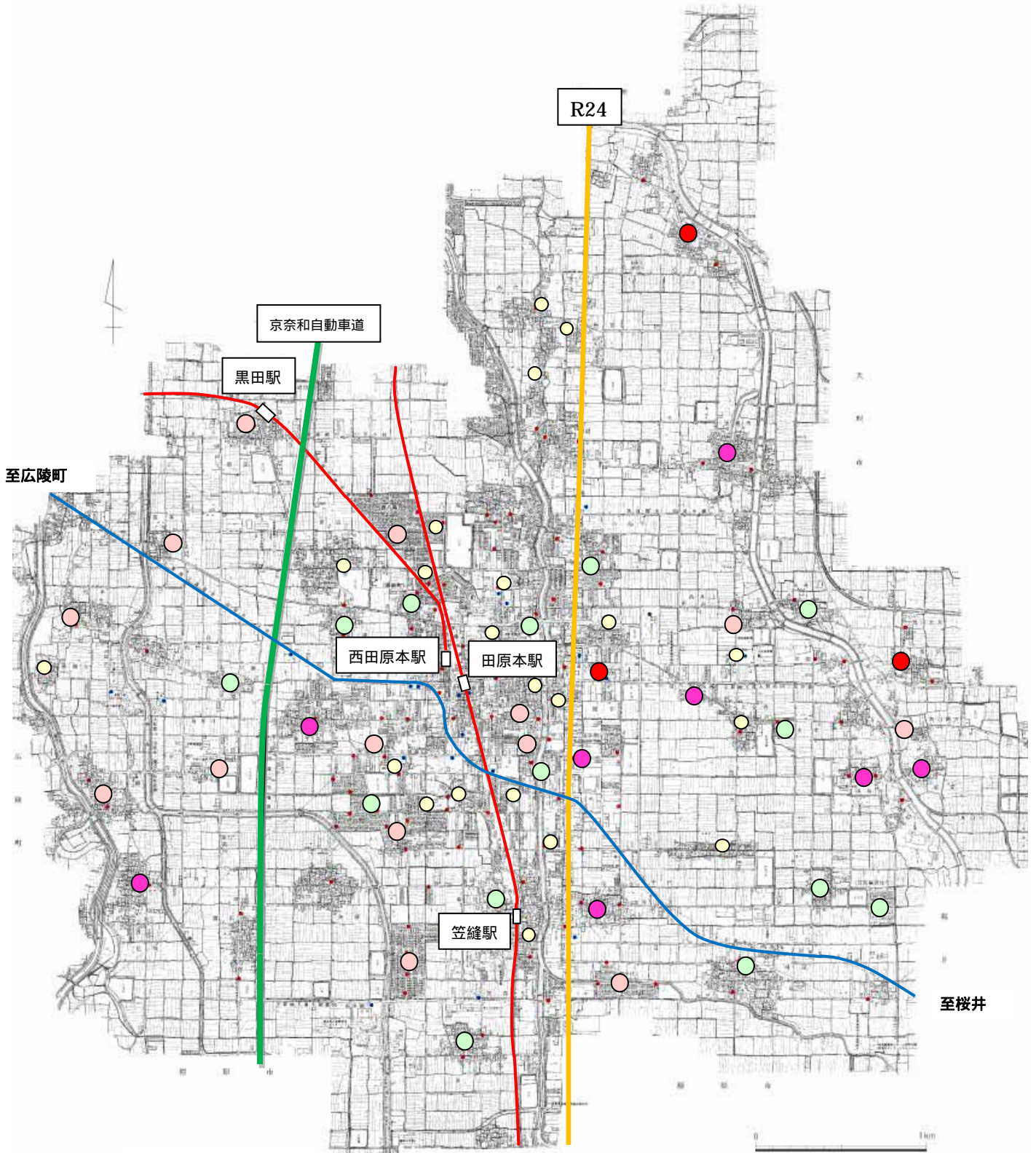
目的地	時間帯								
	9時台	10時台	11時台	12時台	13時台	14時台	15時台	16時台	合計
田原本駅前東出口	76	70	15	27	11	11	23	4	237
田原本駅前広場	59	25	13	12	21	11	31	5	177
おくやま新町店	24	19	9	6	6	0	0	1	65
老人福祉センター	35	23	1	3	1	0	0	0	63
奈良中央信用金庫	24	8	12	4	6	1	1	1	57
おいしい整骨院	23	7	25	0	0	0	1	1	57
奈良県総合リハビリセンター	32	14	3	1	1	1	4	0	56
グランドストア田原本	20	16	10	1	0	1	2	0	50
万代	13	17	3	0	6	1	0	0	40
青垣生涯学習センター	12	1	1	7	4	1	1	12	39
その他停留所	246	162	237	199	124	95	141	303	1,507
合計	564	362	329	260	180	122	204	327	2,348

利用者の住所（自治会）については、駅から遠距離にある自治会の利用者が多くを占めるが、まだ利用されていない自治会もある。

自治会名	人数	自治会名	人数	自治会名	人数	自治会名	人数
新地	29	唐古	7	柳町	10	西新町	16
祇園町	20	西代	8	八条	53	中八尾	4
室町一	19	今里	2	阿部田	1	佐味	75
魚町	1	小阪	11	味間	17	大網	26
旭町	1	阪手南	203	島の町	3	金剛寺	1
西井上	40	ピアッツァコートone	64	南千代	34	松本	39
東井上	13	南阪手グリーンタウン	1	千代公苑	1	十六面	14
平田	1	大安寺	3	宮古	2	薬王寺	55
西大木	10	西大安寺	86	八尾	1	南薬王寺	35
伊与戸	72	笠形第一	12	南八尾	4	保津	12
笠形	17	新木	61	西八尾	44	三笠	5
蔵堂	51	多	16	八尾池之内	1	平野	22
金澤	112	宮森	7	黒田	37	南三笠	2
法貴寺	61	笠縫	24	富本	32	みどりの団地	8
八田	120	秦楽寺	14	新町	16		

参考：田原本町自治会数 101 のうち 59 自治会の住民が利用

利用者の分布



- 利用回数
- 100回以上利用
 - 50～99回利用
 - 20～49回利用
 - 10～19回利用
 - 10回以下利用

2. アンケートについて

2-1 調査概要

アンケート調査は、「あいのりタクシー ももたろう号」をさらに身近な公共交通とする為、皆様のご意見やご意向を把握するため実施。

*実施日：平成 23 年 12 月 28 日から平成 24 年 1 月 10 日まで

*配布数：5 2 1 通（全登録世帯）

*回収数：2 6 1 通（回収率 5 0 %）

2-2 回答者の属性

年代		
年代	件数(件)	割合(%)
～20歳代	1	0.4%
30歳代	10	3.8%
40歳代	7	2.7%
50歳代	11	4.2%
60歳代	42	16.1%
70歳代	98	37.5%
80歳代	75	28.7%
90歳代	15	5.7%
無回答	2	0.8%

同居の家族		
人数	件数(件)	割合(%)
1人	47	18.0%
2人	90	34.5%
3人～4人	83	31.8%
5人以上	39	14.9%
無回答	2	0.8%
合計	261	100.0%

お住まいの自治会		
自治会名	件数(件)	割合(%)
笠縫	19	7.3%
佐味	12	4.6%
味間	9	3.4%
八田	9	3.4%
三笠	8	3.1%
八尾	8	3.1%
法貴寺	7	2.7%
新町	6	2.3%
秦楽寺	6	2.3%
その他	159	60.9%
無回答	18	6.9%
合計	261	100.0%

2-3 「ももたろう号」について

ももたろう号を何で知りましたか。

	件数(人)	割合(%)
町の広報	199	71.1%
ポスター	7	2.5%
停留所看板	18	6.4%
人から聞いて	52	18.6%
その他(老人会)	2	0.7%
無回答	2	0.7%
合計	280	100.0%

登録をされた理由・目的

	件数(人)	割合(%)
日頃から移動に不自由を感じていたから	85	28.1%
いつも必要ではないが、何かの時にあれば安心だと思うから。	134	44.2%
今必要ではないが、将来的には利用したいから。	70	23.1%
その他	9	3.0%
無回答	5	1.7%
合計	303	100.0%

*その他：料金が安い、送迎してもらえない時があった、一時的に必要だった、等

ももたろう号を利用したことがありますか。

	件数(人)	割合(%)
はい	111	42.5%
いいえ	144	55.2%
無回答	6	2.3%
合計	261	100.0%

これまで町内の一般タクシーを利用したことがありますか。

	件数(人)	割合(%)
はい	233	89.3%
いいえ	22	8.4%
無回答	6	2.3%
合計	261	100.0%

日頃の会話の中で「ももたろう号」の話題が出たことがありますか。

	件数(人)	割合(%)
はい	184	70.5%
いいえ	67	25.7%
無回答	10	3.8%
合計	261	100.0%

普段、「ももたろう号」の車両を見かけたことがありますか。

	件数(人)	割合(%)
はい	205	78.5%
いいえ	46	17.6%
無回答	10	3.8%
合計	261	100.0%

町民にとって「ももたろう号」があると安心だと思う点は何ですか。

	件数(人)	割合(%)
低料金で利用できる	210	23.7%
家の近くの停留所まで来てくれる	145	16.4%
移動手段がない時でも安心である	120	13.5%
友人同士で乗り合わせて気軽に出かけられる	50	5.6%
前日に予約の確認をしてくれるので忘れない	70	7.9%
町内のタクシー会社なので安心である	121	13.7%
この制度があることが安心である	144	16.3%
その他	8	0.9%
無回答	18	2.0%
合計	886	100.0%

「その他」の内容

- ・親切である
- ・時間どおりに来てくれる
- ・低料金で有難い等

「ももたろう号」利用するうえで不安だと思う点は何ですか。

	件数(人)	割合(%)
停留所を増やしてほしい 希望の場所(国保中央病院・18、自宅の近く・6、病院・4)	53	18.0%
どこに停留所があるか、わかりやすく周知してほしい	65	22.0%
「タクシーに乗る」ということ自体に抵抗を感じる	7	2.4%
その他	58	19.7%
無回答	112	38.0%
合計	295	100.0%

「その他」の主な内容

予約について

- ・当日でも予約ができるようにしてほしい
- ・急に必要になったときに乗れない
- ・帰りの時間が分からず予約がしにくい

停留所について

- ・自宅前まで来てほしい
- ・停留所から目的地までが遠い
- ・最寄りの目的地が遠い
- ・乗り場(目的地)がわからない

運行時間について

- ・土日を利用したい
- ・もう少し早い時間から運行してほしい

「ももたろう号」の印象・感想について

【印象について】

- ・受付の人や運転手さんが親切で安心...37
- ・町内のタクシーなので安心して乗れる...2
- ・時間の融通が利かない、希望時間に着けないことがある...2
- ・時間どおりに来てくれて利用しやすい...3

【予約について】

- ・当日でも予約ができるようにしてほしい...11
- ・急に必要な時に利用できない...23
- ・予約なしで利用できるようにしてほしい...11
- ・帰りの時間が分からず利用しにくい...10

【停留所について】

- ・自宅の前まで来てほしい...3
- ・町外にも行ってほしい...6
- ・国保中央病院など利用できる場所を広げてほしい...3

【運行時間について】

- ・利用できる時間を広げてほしい...8
- ・土日にも利用できるようにしてほしい...8

【料金について】

- ・料金が安いので有難い...7
- ・何人かで乗ると普通のタクシーの方が安いのもう少し考えてほしい...3

【不安な点について】

- ・狭い車内で知らない人と相乗りになることに抵抗がある...2

【その他】

- ・よい制度だと思うので続けてほしい...8
- ・将来的には利用したい、制度があることが安心...3

「ももたろう号」の感想については、各項目で様々な要望があるものの、運行に関しては継続運行を希望しているようである。

3. アンケート及び利用状況のまとめ

3-1 利用者について

- ・登録者に対して、利用したことのある方は前回の調査（23.9%）より18.6%アップの42.5%と、かなり上昇している。また、日頃の会話で70%の方が「はい」と答えており、関心の高さが見られる。

利用したことがない方に関して、「現在は必要ではないがあれば安心」等の回答が67%を占めているのは、保険的に捉えているようである。

3-2 利用の目的等について

- ・前回調査同様、通院・買い物・公共施設などの利用が多くを占めているが、駅利用が前回よりも増加している。これは、近鉄線との乗り継ぎにより多方面へ移動されているようであり、利用目的が広がっているようである。

そのほとんどが70歳・80歳代である。

3-3 運行内容について

- ・土日の運行や早い時間の運行を希望されている。また前回同様当日予約や、帰りの便の予約について不便を感じておられる。

3-4 停留所について

- ・停留所を増やしてほしい（特に国保中央病院）や、どこに停留所があるかわかりやすく周知してほしい等の要望があり、その点を不安だと思っておられる。

3-5 料金及びPRについて

- ・数名で利用すると通常タクシーの方が安い等の意見もあるが、おおむね低料金ということで認識して頂いている。またPR等については、情報元はほとんど町広報となっている。

3-6 利用状況及びアンケートを踏まえた改善策案

【予約方法について】

利用便の3時間前までとする。

【停留所について】

国保中央病院に停留所を設置する。また、4月1日から同病院に隣接する健康づくりセンター内に町保健センターが移設・オープンするので、それにあわせて停留所を移動する。

【運行について】

現在は停留所間の運行であるが、降りる場所については目的地（町内）とする。

【その他】

大きめの地図に停留所をわかりやすく表示したものを登録者全員に配布する。

なお一層のPRに努め、説明会等を検討する。