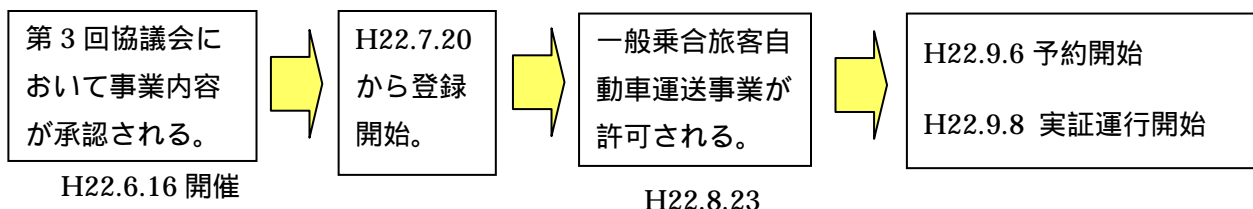


平成23年度 田原本町地域公共交通活性化協議会 事業報告

| 年 月 日 | 内 容 |
|-----------------------|---|
| 平成23年4月1日 ～15日 | 田原本町観光乗合タクシー(記紀の道コース)モニター運行の実施 |
| 平成23年6月20日 | 第5回田原本町地域公共交通活性化協議会の開催 ・平成22年度 事業、会計報告及び監査報告について ・平成23年度 事業計画、予算(案)について |
| 平成23年10月16日 | 公共交通の利用促進及び駅前活性化に向けたマップ「ぼちぼち たわらもと」 準備号を十六市に合わせて発行(500部) |
| 平成23年11月2日 ～23日 | 田原本町観光乗合タクシーの実証運行の実施 |
| 平成23年11月19日 ～12月3日 | 国保中央病院線の利用状況調査の実施 |
| 平成24年2月17日 | 第6回 田原本町地域公共交通活性化協議会の開催 ・各事業の実施状況並びに経過報告について |
| 平成24年2月28日 | 駅前桃太郎絵画展オープニングセレモニーの開催 |

あいのりタクシー「ももたろう号」の実施状況について

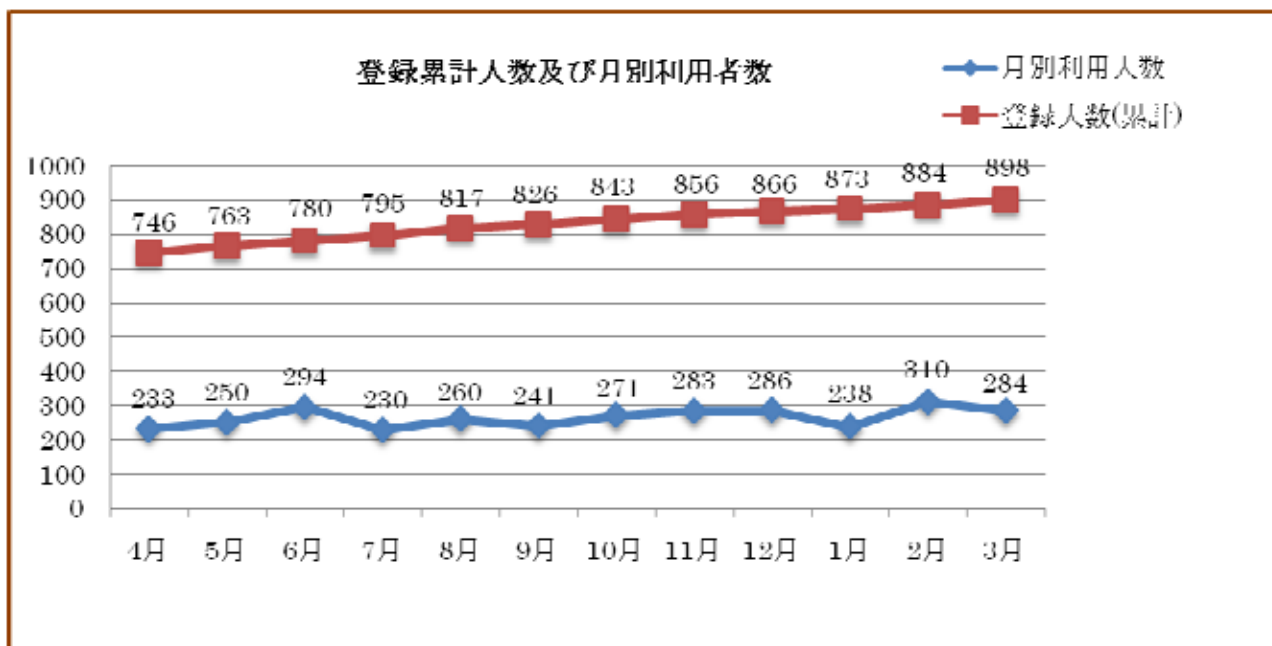
1. 「ももたろう号」実証運行の経緯



- ・事業主体：田原本町商工会
- ・運行主体：西村タクシー有限会社

2. 利用状況について

- ・登録人数は毎月10～20人前後増加している。月別利用人数は200～300人前後で推移しているが、全体としては増加傾向にある。



| | 運行日数 | 運行便数 | 1日当たりの利用者数 | 1日当たりの便数 | 1便当たりの利用者数 | 利用者数 (乳児含む) | 登録人数 (累計) |
|----------------|------|-------|------------|----------|------------|----------------|--------------|
| H22年度 9月～3月 | 133 | 633 | 8.6 | 4.7 | 1.8 | 1,151 | 709 |
| H23年度4月 | 20 | 118 | 11.6 | 5.9 | 2.0 | 233 | 746 |
| 5月 | 19 | 118 | 13.2 | 6.2 | 2.1 | 250 | 763 |
| 6月 | 22 | 139 | 13.3 | 6.3 | 2.1 | 294 | 780 |
| 7月 | 20 | 111 | 11.5 | 5.5 | 2.0 | 230 | 795 |
| 8月 | 23 | 127 | 11.3 | 5.5 | 2.0 | 260 | 817 |
| 9月 | 20 | 120 | 12.0 | 6.0 | 2.0 | 241 | 826 |
| 10月 | 20 | 130 | 13.5 | 6.5 | 2.1 | 271 | 843 |
| 11月 | 20 | 130 | 14.1 | 6.5 | 2.1 | 283 | 856 |
| 12月 | 19 | 135 | 15.0 | 7.1 | 2.1 | 286 | 866 |
| 1月 | 19 | 112 | 12.5 | 5.8 | 2.1 | 238 | 873 |
| 2月 | 21 | 133 | 14.7 | 6.3 | 2.3 | 310 | 884 |
| 3月 | 21 | 129 | 13.5 | 6.1 | 2.2 | 284 | 898 |
| 合計 | 244 | 1,502 | 13.0 | 6.1 | 2.1 | 3,180 | 898 |

登録人数

平成24年3月末 898人

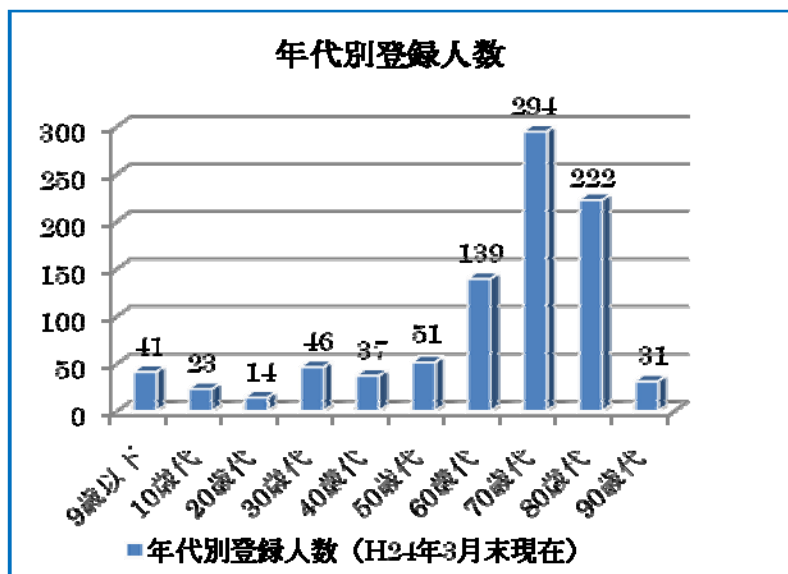
平成23年3月末 709人

189人・26.7% 増加

【参考】

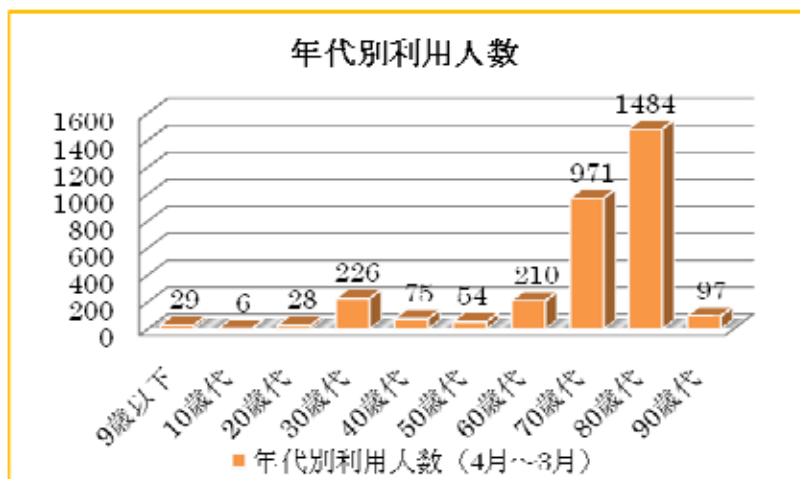
| H24年度 | 運行日数 | 運行便数 | 1日当たりの利用者数 | 1日当たりの便数 | 1便当たりの利用者数 | 利用者数 (乳児含む) | 登録人数 (累計) |
|-------|------|------|------------|----------|------------|----------------|--------------|
| 4月 | 20 | 134 | 17.1 | 6.7 | 2.5 | 343 | 931 |
| 5月 | 21 | 155 | 19.2 | 7.3 | 2.6 | 404 | 977 |
| 合計 | 41 | 289 | 18.2 | 7.0 | 2.5 | 747 | 977 |

- ・年代別登録人数では、60歳以上の登録が全体の76.3%となっている。前年度が76.2%であったので、ほぼ同じ比率である。



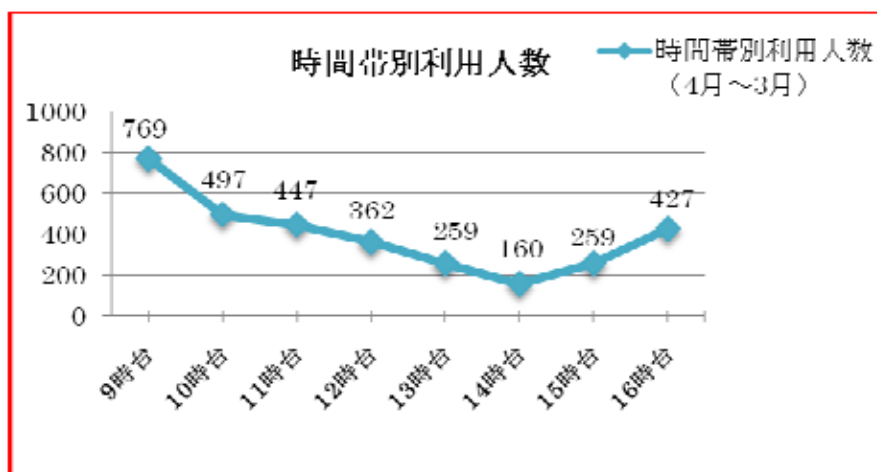
| 年代 | 登録人数 |
|------|------|
| 9歳以下 | 41 |
| 10歳代 | 23 |
| 20歳代 | 14 |
| 30歳代 | 46 |
| 40歳代 | 37 |
| 50歳代 | 51 |
| 60歳代 | 139 |
| 70歳代 | 294 |
| 80歳代 | 222 |
| 90歳代 | 31 |
| 合計 | 898 |

- ・年代別利用人数では、60歳以上の利用が全体の86.8%を占めている。特に70、80歳代の利用が多い。



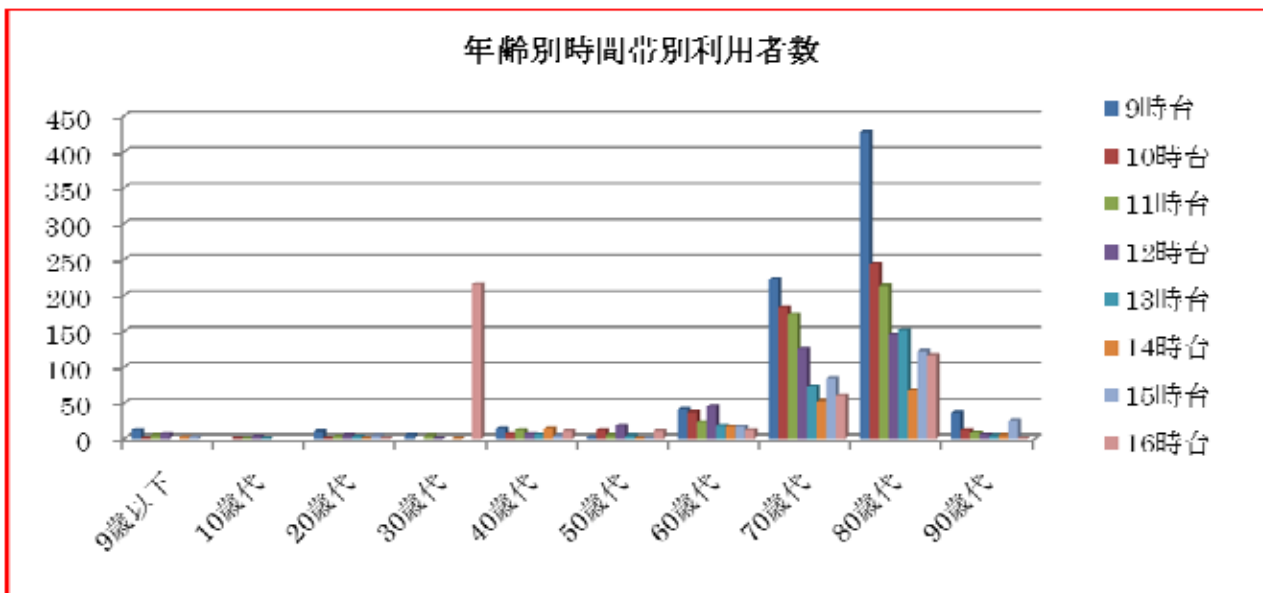
| 年代 | 利用人数 |
|------|-------|
| 9歳以下 | 29 |
| 10歳代 | 6 |
| 20歳代 | 28 |
| 30歳代 | 226 |
| 40歳代 | 75 |
| 50歳代 | 54 |
| 60歳代 | 210 |
| 70歳代 | 971 |
| 80歳代 | 1,484 |
| 90歳代 | 97 |
| 合計 | 3,180 |

- ・時間帯別利用人数については9時台をピークに午前中の利用が多い。また16時台の利用が多い状況である。



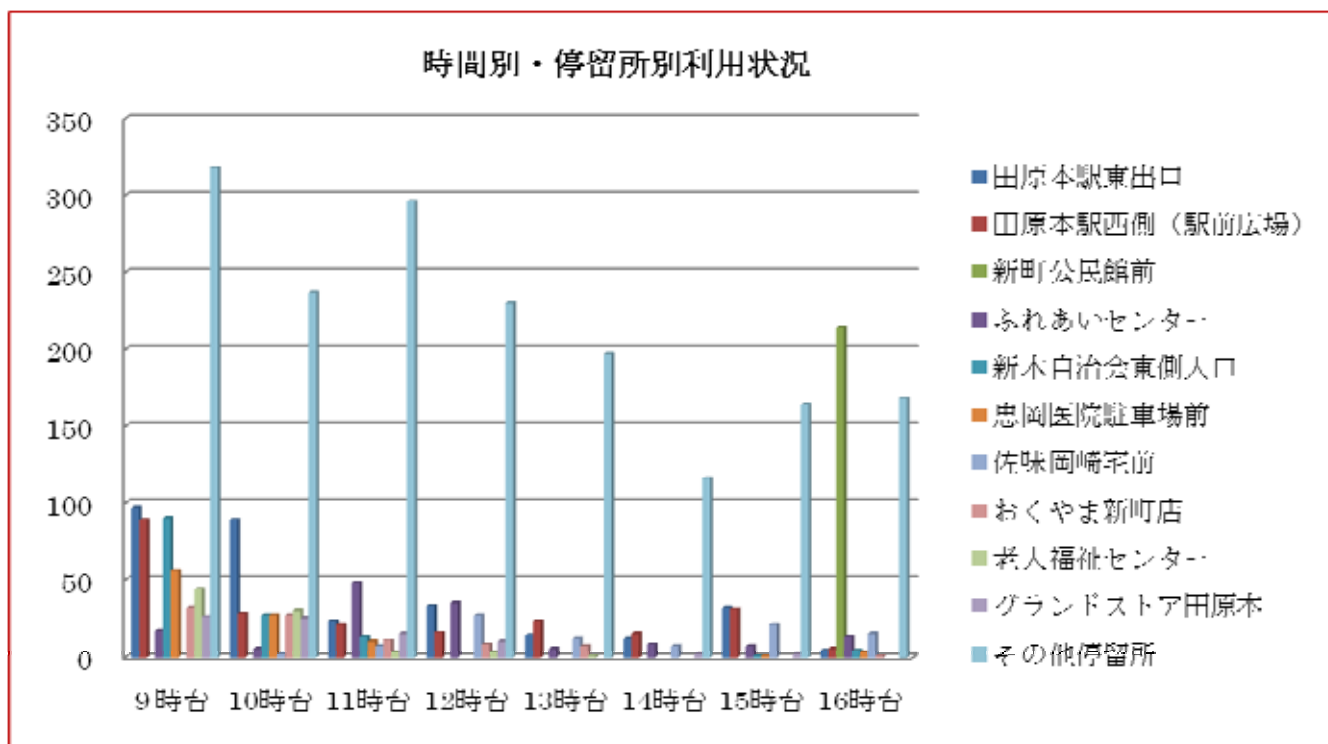
| 時間帯 | 利用人数 |
|------|-------|
| 9時台 | 769 |
| 10時台 | 497 |
| 11時台 | 447 |
| 12時台 | 362 |
| 13時台 | 259 |
| 14時台 | 160 |
| 15時台 | 259 |
| 16時台 | 427 |
| 合計 | 3,180 |

- ・年齢別時間帯別利用者については、80歳代の9時台の利用が最も多い。
全体的には80歳代、70歳代の午前の利用が多く、次いで夕方近くの利用が多い。



| | 9時台 | 10時台 | 11時台 | 12時台 | 13時台 | 14時台 | 15時台 | 16時台 | 合計 |
|------|-----|------|------|------|------|------|------|------|-------|
| 9歳以下 | 12 | 1 | 5 | 7 | | 2 | 2 | | 29 |
| 10歳代 | | 1 | 1 | 3 | 1 | | | | 6 |
| 20歳代 | 10 | 1 | 3 | 5 | 3 | 1 | 4 | 1 | 28 |
| 30歳代 | 5 | | 4 | 1 | | 1 | | 215 | 226 |
| 40歳代 | 14 | 7 | 12 | 7 | 6 | 14 | 4 | 11 | 75 |
| 50歳代 | 2 | 12 | 5 | 18 | 4 | 1 | 1 | 11 | 54 |
| 60歳代 | 41 | 37 | 23 | 45 | 18 | 17 | 17 | 12 | 210 |
| 70歳代 | 222 | 183 | 173 | 125 | 72 | 52 | 84 | 60 | 971 |
| 80歳代 | 427 | 243 | 213 | 145 | 151 | 67 | 122 | 116 | 1,484 |
| 90歳代 | 36 | 12 | 8 | 6 | 4 | 5 | 25 | 1 | 97 |
| 合計 | 769 | 497 | 447 | 362 | 259 | 160 | 259 | 427 | 3,180 |

・目的地については田原本駅が最も多く 532 件であり、その内午前中の利用が多い。



| | 9時台 | 10時台 | 11時台 | 12時台 | 13時台 | 14時台 | 15時台 | 16時台 | 合計 |
|--------------|-----|------|------|------|------|------|------|------|-------|
| 田原本駅東出口 | 97 | 89 | 23 | 33 | 14 | 12 | 32 | 4 | 304 |
| 田原本駅西側(駅前広場) | 89 | 28 | 21 | 16 | 23 | 15 | 31 | 5 | 228 |
| 新町公民館前 | | | | | | | | 214 | 214 |
| ふれあいセンター | 17 | 5 | 48 | 35 | 5 | 8 | 7 | 13 | 138 |
| 新木自治会東側入口 | 90 | 27 | 13 | | | | 1 | 4 | 135 |
| 忠岡医院駐車場前 | 56 | 27 | 10 | | | | 1 | 3 | 97 |
| 佐味岡崎宅前 | | 2 | 7 | 27 | 12 | 7 | 21 | 15 | 91 |
| おくやま新町店 | 32 | 27 | 11 | 8 | 7 | | | 1 | 86 |
| 老人福祉センター | 44 | 30 | 3 | 3 | 1 | | | | 81 |
| グランドストア田原本 | 26 | 25 | 15 | 10 | | 2 | 2 | | 80 |
| その他停留所 | 318 | 237 | 296 | 230 | 197 | 116 | 164 | 168 | 1,726 |
| 合計 | 769 | 497 | 447 | 362 | 259 | 160 | 259 | 427 | 3,180 |

・利用者の住所（自治会）については駅から離れた自治会が多い。

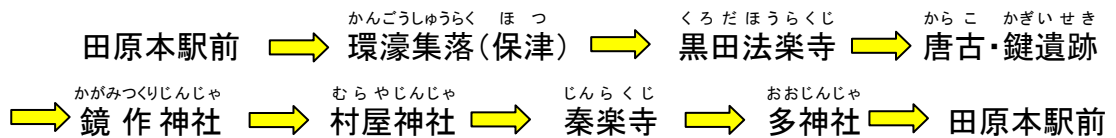
| 利用者自治会 | 人数 | 利用者自治会 | 人数 | 利用者自治会 | 人数 | 利用者自治会 | 人数 |
|-------------|-----|--------|----|--------|----|--------|----|
| 佐味 | 233 | 西八尾 | 93 | 笠形 | 42 | みどりの団地 | 16 |
| 八尾 | 232 | 南千代 | 93 | 唐古 | 36 | 幸町 | 14 |
| 八田 | 231 | 大網 | 92 | 多 | 28 | 中八尾 | 13 |
| 金澤 | 184 | 西井上 | 91 | 宮森 | 28 | 今里 | 10 |
| 西大安寺 | 181 | 阪手南 | 89 | 秦楽寺 | 26 | 阪手根太 | 10 |
| 法貴寺 | 131 | 薬王寺 | 82 | 東井上 | 26 | 三笠 | 9 |
| 伊与戸 | 129 | 西新町 | 77 | 柳町 | 26 | 味間 | 6 |
| ピアッツァコートone | 116 | 富本 | 72 | 保津 | 21 | 鳥の町 | 6 |
| 八条 | 112 | 為川北方 | 70 | 十六面 | 20 | 大安寺 | 3 |
| 松本 | 95 | 笠縫 | 64 | 西代 | 20 | 阿部田 | 2 |
| 蔵堂 | 93 | 南薬王寺 | 63 | 西大木 | 19 | 阪手北 | 2 |
| 黒田 | 93 | 平野 | 48 | 笠形第一 | 18 | 新地 | 2 |



観光乗合タクシーモニター実施状況について

●実施概要

- 募集資格：18歳以上で、一人でタクシーに乗降できる方
 モニター終了後アンケートにお答えいただける方
- 募集人員：1日定員/3人（期間中33名）先着順
- 車両：中型タクシー車両1台
- ガイド：1名が同乗（観光協会ボランティアガイド）
- 観光時間：9時から12時まで（約3時間）
- 参加費：無料（屋食は実費負担）
- 運行日数：平成23年4月1日から4月15日まで（11日間）
- 観光コース 記紀の道コース（古事記・日本書記ゆかりの地を巡る）



●実績報告(アンケート結果)

参加者居住地

| 種別 | 人数 | 割合 |
|--------|----|-------|
| 県外 | 6 | 18.2% |
| 県内(町外) | 17 | 51.5% |
| 県内(町内) | 10 | 30.3% |
| 合計 | 33 | |

性別

| | 人数 | 割合 |
|----|----|-------|
| 女 | 25 | 75.8% |
| 男 | 8 | 24.2% |
| 合計 | 33 | |

年齢

| 年代 | 人数 | 割合 |
|-------|----|-------|
| 10代 | 0 | 0.0% |
| 20代 | 1 | 3.0% |
| 30代 | 2 | 6.1% |
| 40代 | 5 | 15.2% |
| 50代 | 3 | 9.1% |
| 60代以上 | 22 | 66.7% |
| 無回答 | 0 | 0.0% |
| 合計 | 33 | |

23歳～76歳(平均59.4歳)

職業

| 業種 | 人数 | 割合 |
|------|----|-------|
| 主婦 | 9 | 27.3% |
| 会社員等 | 8 | 24.2% |
| 学生 | 0 | 0.0% |
| 無職 | 10 | 30.3% |
| 無回答 | 6 | 18.2% |
| 合計 | 33 | |

●今回参加されたモニターの情報の入手先

| | 人数 | 割合 |
|----------------------|----|-------|
| 1. リーフレット | 1 | 3.0% |
| 2. 田原本町・観光協会等のホームページ | 9 | 27.3% |
| 3. 新聞 | 13 | 39.4% |
| 4. その他 | 8 | 24.2% |
| 5. 無回答 | 2 | 6.1% |
| 合計 | 33 | |

| その他の理由 | 人数 |
|--------------------------|----|
| ・友人、知人等から | 5 |
| ・県民だより | 1 |
| ・観光協会から(磯城の里・観光ボランティア含む) | 1 |
| ・支援隊から | 1 |

●今回参加いただいたきっかけ

| | 人数 | 割合 | 割合 |
|--------------------|----|-------|------|
| 歴史に興味があった | 6 | 18.2% | 0.5% |
| 田原本町の事をよく知りたかった | 5 | 15.2% | 0.4% |
| 田原本や観光タクシー等に興味があった | 4 | 12.1% | 0.3% |
| 新聞記事を読んで興味をもった | 1 | 3.0% | 0.1% |
| 友人等に誘われて | 10 | 30.3% | 0.8% |
| その他 | 6 | 18.2% | 0.5% |
| 無回答 | 1 | 3.0% | |
| 合計 | 33 | | |

●以前から知っている田原本町の観光スポット

| 観光スポット名 | 人数 | 割合 | 観光スポット名 | 人数 | 割合 |
|---------|----|-------|---------|----|-------|
| ①唐古・鍵遺跡 | 29 | 87.9% | ⑧法楽寺 | 11 | 33.3% |
| ②黒田大塚古墳 | 9 | 27.3% | ⑨浄照寺 | 10 | 30.3% |
| ③鏡作神社 | 18 | 54.5% | ⑩本誓寺 | 8 | 24.2% |
| ④多神社 | 18 | 54.5% | ⑪秦楽寺 | 17 | 51.5% |
| ⑤津島神社 | 12 | 36.4% | ⑫補巖寺 | 7 | 21.2% |
| ⑥村屋神社 | 10 | 30.3% | ⑬その他 | 1 | 3.0% |
| ⑦安養寺 | 9 | 27.3% | 無回答及びなし | 4 | 12.1% |

ここからだ

●今回のPR方法、PR内容について気付かれたこと

- ・パンフレットが他の観光センター等にあまり置かれていない。
- ・図書館など目につく所にパンフレットがありわかりやすかった。
- ・観光スポット等をもっと積極的にPRする必要がある。
- ・インターネットによるPRだけでなく、ポスター・チラシでも告知する必要がある。

- ・体験者の生の感想をPR材料にしていくことも集客に効果的だと思う。
- ・新聞の奈良版で紹介されたので良かったと思う。奈良県在住の人にまず知ってもらえるのが良いと思った。
- ・他府県、他市町村にももっと案内PRがあればこちらに来られる方が増えると思う。
- ・「桃太郎」と聞いても「なぜ桃太郎なの？」という感じなので桃太郎生誕の地をもっとPRされたいのではと思う。
- ・今回のモニター募集は、ホームページでは見つけにくかったので、本格実施の際にはインターネットでの情報検索を容易にできるようにする必要がある。

●観光のコース・時間について気付かれたこと、又はご希望

◆コースの設定について

- ・良かった、楽しめた。32人(80%)

その他の主な意見

- ・歩くコースがあれば良い。
- ・交通事情が許せば旧道を通ってほしい。
- ・お店(昔からある)などにも立ち寄れるとなお良いと思う。
- ・観光スポットをうまく全体的に組み込まれている。
- ・盛りだくさんでよく学べた。
- ・コースに無い所も下車できて良かったが、ながめの丘はちょっと期待はずれ。
- ・お昼のコース等があれば良い。

◆時間について

- ・ちょうど良い。29人(72.5%)
- ・もう少し時間がほしい。5人(12.5%)

その他の主な意見

- ・時間がたつのが早かった。
- ・遠方の方は9時集合は早いと思う方もいると思う。
- ・時間的にかなり余裕があり、費用を考えると時間短縮していい。
(ミュージアムが休館であったことを考慮する必要あり)
- ・一日かけて(ハイキングや徒歩等を含んでも良い)ゆっくりじっくり回ることもできると思う。

●ガイドについて、気付かれたこと、又はご希望

- ・良かった、わかりやすかった。28人(70%)

その他の主な意見

- ・ご自身で資料を用意しているところや、お菓子を出してくれる等、ガイドさんのおもてなしの心をよく感じた。
- ・話しやすかった。
- ・人数が多い時は説明用のマイク等がある方がよい。
- ・ガイドの方が田原本の歴史をよく知った人で質問してもよく知っていたので、指名したいです。

・ガイドのマニュアル化。

●観光タクシーの「乗合」についてどう思うか

・良かった、楽しかった。24人(60%)

その他の主な意見

- ・合理的、効率的
- ・1人でも気楽に参加できそう。
- ・ジャンボタクシー・小型バスでの乗合が良いと思う。
- ・一人でも思った以上に楽しめる事がわかった 世代間の交流にもなるので良いと思った。
- ・全く抵抗なし、逆に見知らぬ人と仲良くなれてうれしい。
- ・私は人見知りしないが利用する人それぞれで何とも言えない。

乗合観光タクシーの料金設定について

| 金額 | 人数 | 割合 |
|---------|----|-------|
| ①1,000円 | 8 | 20.0% |
| ②2,000円 | 14 | 35.0% |
| ③3,000円 | 12 | 30.0% |
| ④5,000円 | 3 | 7.5% |
| ⑤その他 | 2 | 5.0% |
| 無回答 | 1 | 2.5% |
| | 40 | |

平均2,376円

その他、知りたい田原本町の情報

| | 人数 | 割合 |
|----------------|----|-------|
| 年中行事・祭り | 10 | 25.0% |
| グルメ | 14 | 35.0% |
| 物産品(お土産・農産物含む) | 9 | 22.5% |
| 民芸品 | 1 | 2.5% |
| なし、無回答 | 13 | 32.5% |

●最後に、実際に観光された感想

- ・田原本の観光を今まで気にもしていなかったが、色々な所があって良い所だと思った。
- ・田原本の歴史的な価値を見直した。機会があればまた訪れたいと思う。
- ・観光タクシーが本格実施されたらもう一度家族で来たいと思う。
- ・とても楽しかった 次のコースも参加したいし、本格的にスタートしたら周りの方にも紹介したい。
- ・ガイドがとても説明上手で非常に勉強になった。田原本の事がよく理解できて楽しい半日だった 観光タクシーのシステムは車のない観光客にとってありがたい。ミュージアムは最高で、あのようなすばらしい施設をもっと活用して欲しい。
- ・見所が沢山あり、ゆっくり見てみたいし、季節によっても違うと思うので、別の季節にも来てみたい。地図を見ながらブラブラ歩いてみたくなった。
- ・もう少しインパクトが欲しい。
- ・楼閣に簡易でないトイレを早急に設置して欲しい。
- ・唐古・鍵遺跡に飲食、土産物のお店を出して欲しい。
- ・祭りや年中行事のツアー等があれば参加したい。
- ・見学場所を少なくし、ゆっくり余裕のある組み合わせが中高年には良いと思った。
- ・ミュージアムでの滞在時間が少ない。

観光地巡りを支援する観光乗合タクシー実証運行

事業概要

2012年は古事記が編纂されて1300年の記念の年である。それにかかわった太安萬侶は田原本町多出身とされている。その太安萬侶ゆかりの多神社をはじめ田原本町内の名所を観光していただく。

実施主体：田原本町観光協会・(株)ベルトラベル(観光協会会員)

コース：田原本駅前広場 ⇨ 保津環濠集落 ⇨ 法楽寺・大塚古墳 ⇨ 八尾鏡作神社

今里の浜・杵築神社 ⇨ 唐古・鍵遺跡 ⇨ 千万院・池神社 ⇨ 村屋神社

補巖寺 ⇨ 秦楽寺 ⇨ 多神社 ⇨ 田原本駅前広場
(途中 JA 味間にここ直売所で見学)

実施期間：平成23年11月2日(水)から11月23日(水)(火曜日を除く)

観光時間：約3時間

参加費：2,500円(2・3名乗車の場合)
4,000円(1名乗車の場合)

ガイド：1名が同乗(ボランティアガイド)



◆パンフレットやHP等でPRを行ったが参加者は無であった。

公共交通及び駅前活性化に向けたマップづくりについて

1. 概要

平成21年度に策定した「田原本町地域公共交通総合連携計画」における「公共交通利用促進に向けた情報提供・PR」施策は、取り組みを通じて地域の活性化にも通じることから、平成23年3月より商店主等の地域関係者らが中心となりワークショップ(WS)形式で取り組んでいます。

2. 平成23年度取組状況

第1回ワークショップ

日時：平成23年5月6日(金) 19時00分～21時00分

第2回ワークショップ

日時：平成23年5月16日(月) 19時00分～21時00分

第3回ワークショップ

日時：平成23年5月31日(金) 19時00分～21時00分

第4回ワークショップ

日時：平成23年6月16日(木) 19時00分～21時00分

公共交通及び駅前活性化に向けたマップづくり「準備号」発行

平成23年10月16日(日) たわらもと十六市当日

たわらもと十六市来場者及び出店者へ500部配布

第5回ワークショップ

日時：平成24年3月2日(金) 19時00分～21時00分

駅前の活性化について

1. 事業名

桃太郎絵画展駅前活性化事業

2. 目的

近鉄田原本駅前の活性化と新しい文化（伝統）の創出

3. 事業概要

田原本町は、桃太郎生誕の地として観光及び地域活性化等の事業を行っている。その事業の一つとして数年前から町内の幼稚園児（年長約160名）が描く桃太郎絵画展を田原本町商工会が実施している。その絵画展を、幼稚園・商工会そして近鉄及び地元企業等とが協働しながら、継続性のある田原本駅のシンボルとし、駅前のにぎわいを創出する。絵画の展示期間は1年とし、展示終了後の作品はアルバムのように各年毎にファイルし公共施設等で閲覧できるようにする。それを、20年～30年・・・と継続することで田原本町の財産とする。

4. 協力・協賛団体

田原本町商工会、田原本町観光協会、商工会会員企業

5. 設置場所

近鉄田原本駅舎 西側壁面

6. 展示開始

平成24年2月28日（火）午前10時から

