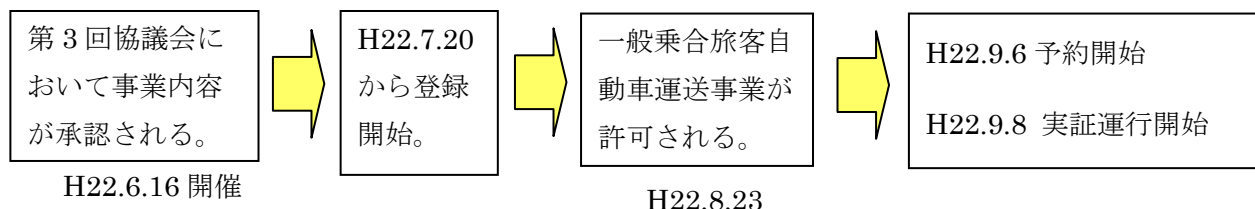


平成22年度 田原本町地域公共交通活性化協議会 事業報告

年 月 日	内 容
平成22年4月1日	平成22年度地域公共交通活性化・再生総合事業計画認定(近畿運輸局)
平成22年6月16日	第3回田原本町地域公共交通活性化協議会の開催 <ul style="list-style-type: none"> ・平成21年度 事業、会計報告及び監査報告について ・平成22年度 事業計画、予算(案)について ・デマンドタクシーの実施計画について ・駅前活性化計画について 以上の案件について承認
平成22年7月15日	デマンドタクシー運行委託契約締結
平成22年7月20日	デマンドタクシー事前登録開始
平成22年9月8日	デマンドタクシー実証運行開始
平成23年2月3日	第4回 田原本町地域公共交通活性化協議会の開催 <ul style="list-style-type: none"> ・あいのりタクシー「ももたろう号」の実施状況について ・観光地巡りを支援する乗合タクシーの導入に向けて ・国保中央病院線の利用促進について ・公共交通及び駅前活性化に向けたマップづくりについて
平成23年2月14日	観光乗合タクシーの参加者募集開始 3月13日からモニター運行開始
平成23年3月25日	マップ作りのワークショップ開催

あいのりタクシー「ももたろう号」の実施状況について

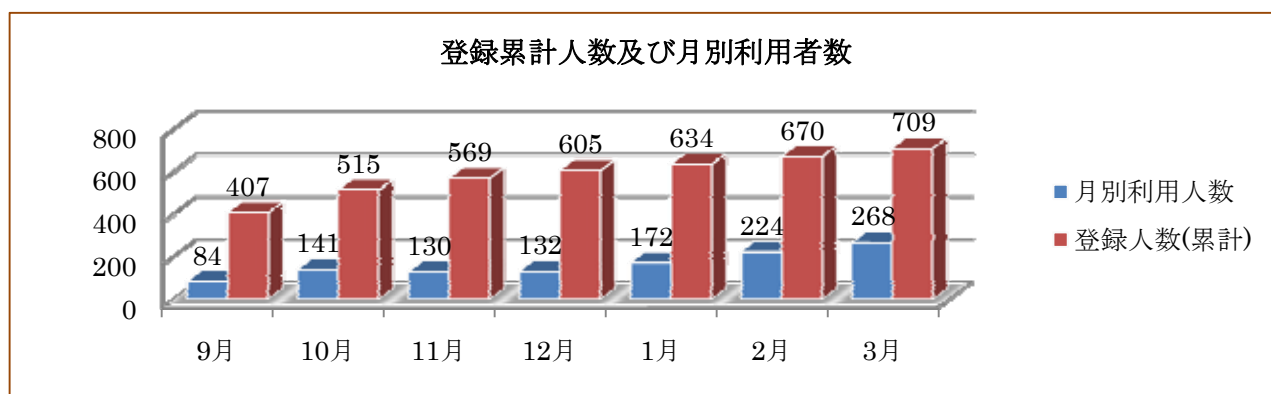
1. 「ももたろう号」実証運行の経緯



- ・事業主体：田原本町商工会
- ・運行主体：西村タクシー有限会社

2. 利用状況について

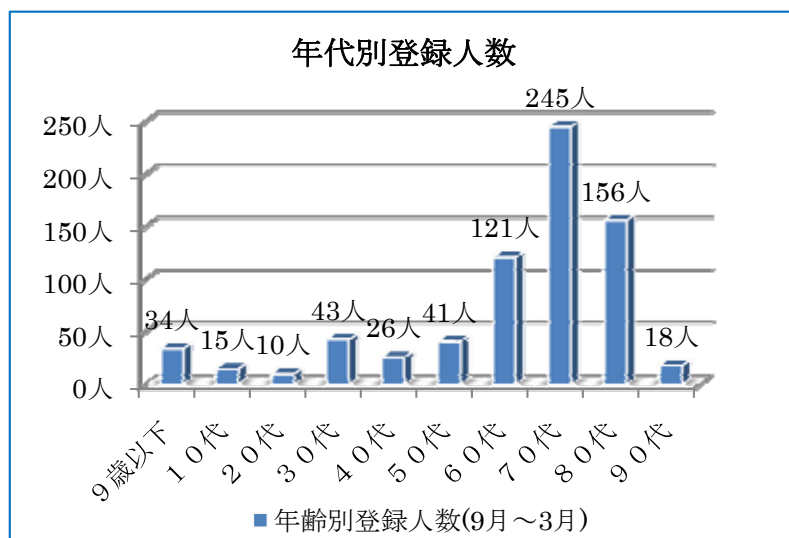
- ・利用者登録は順調に増えている。実際の利用者数も増加傾向にある。



	運行日数	運行便数	1日当たりの利用者数	1日当たりの便数	1便当たりの利用者数	利用者数 (乳児含む)	登録人数 (累計)
9月	15	59	5.6	3.9	1.4	84人	407人
10月	20	91	7.0	4.5	1.5	141人	515人
11月	20	86	6.5	4.3	1.5	130人	569人
12月	19	74	6.9	3.8	1.7	132人	605人
1月	19	87	9.0	4.5	1.9	172人	634人
2月	19	111	11.7	5.8	2.0	224人	670人
3月	21	125	12.7	5.9	2.1	268人	709人
合計	133	633	8.6	4.7	1.8	1,151人	709人

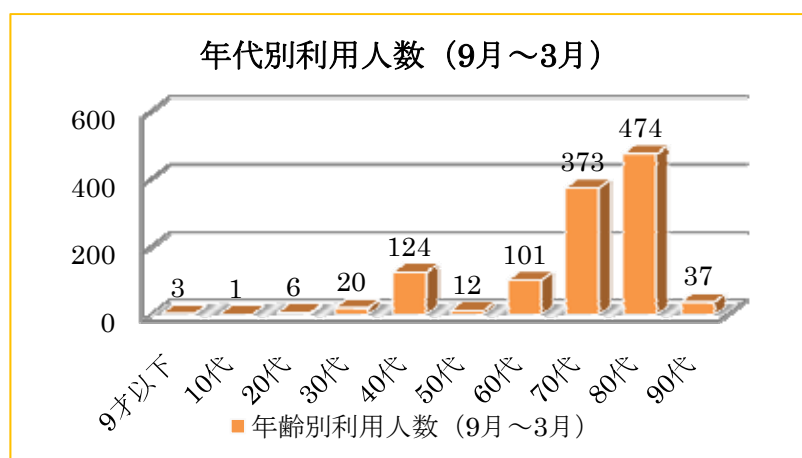
	運行日数	運行便数	1日当たりの利用者数	1日当たりの便数	1便当たりの利用者数	利用者数 (乳児含む)	登録人数 (累計)
4月	20	118	11.7	5.9	2.0	233人	746人
5月	19	118	2.1	6.2	2.1	250人	763人
合計	172	869	10.5	5.4	1.9	1,634人	763人

・年代別登録者数では、60歳以上の登録が全体の72%となっている。
 前回(9月から12月まで)は75%で、若干ながら若い世代の登録が増加している。



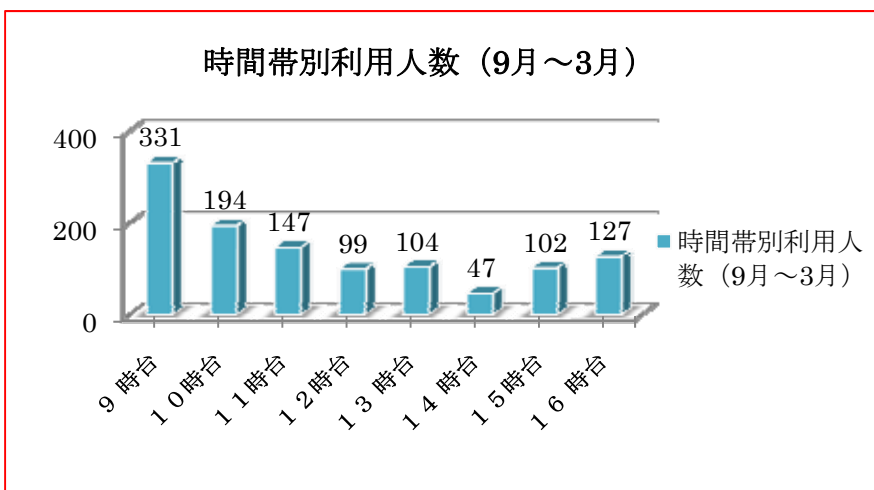
年代	登録人数
9歳以下	34人
10代	15人
20代	10人
30代	43人
40代	26人
50代	41人
60代	121人
70代	245人
80代	156人
90代	18人
合計	709人

・年代別利用者数においても、60歳以上の利用が全体の85.5%(前回89%)となっており、若干ながら若い世代の利用が増加している。



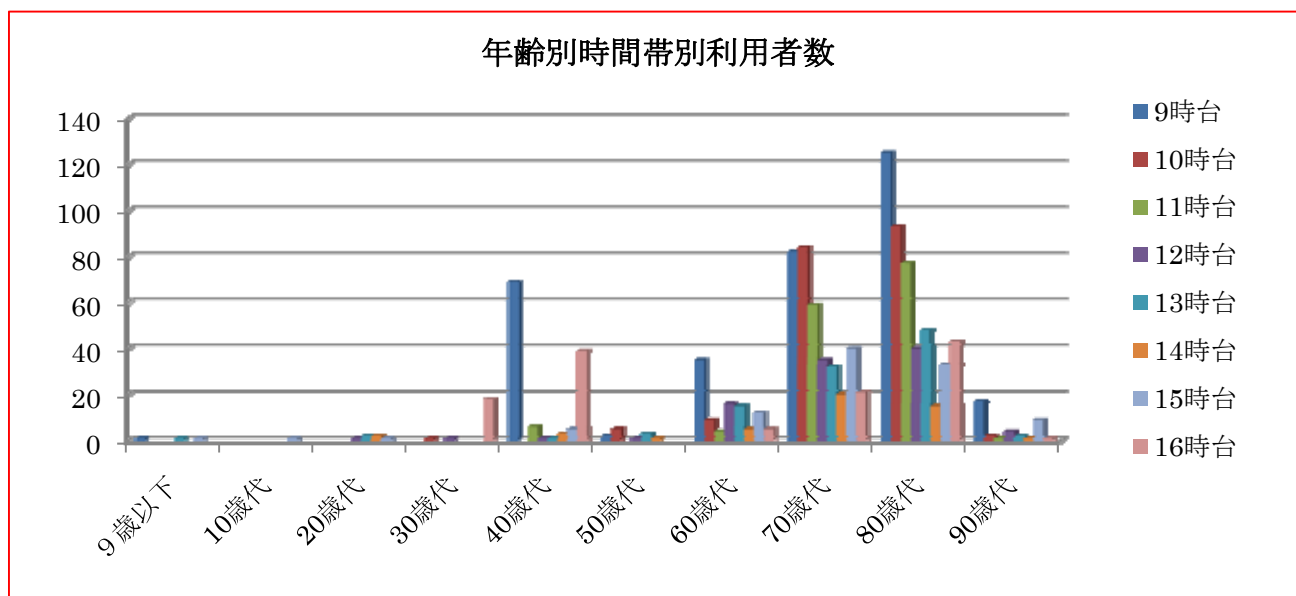
年代	利用人数
9歳以下	3
10代	1
20代	6
30代	20
40代	124
50代	12
60代	101
70代	373
80代	474
90代	37
合計	1,151

- ・時間帯別利用人数については、9時台が最も多くその後は減少し、また夕方近くから増加傾向にある。



時間帯	利用人数
9時台	331
10時台	194
11時台	147
12時台	99
13時台	104
14時台	47
15時台	102
16時台	127
合計	1,151

- ・年齢別、時間帯別利用者については、前回同様 80 歳代の 9 時台利用が最も多いが、その他の時間帯及び 70 歳代又は 60 歳代はバラつきがあり、リピーターの利用となっているようである。



・利用者の住所（自治会）については、駅から遠距離にある自治会の利用者が多くを占めるが、まだ利用されていない自治会もある。

利用者自治会	人数	利用者自治会	人数	利用者自治会	人数	利用者自治会	人数
味間	5	幸町	1	西新町	1	みどりの北	2
阿部田	1	阪手南	8	西大安寺	27	みどりの団地	19
伊与戸	22	佐味	51	西八尾	9	南阪手グリーンタウン	2
多	26	十六面	8	西代	6	南八尾	13
大網	5	新町	2	八田	30	南薬王寺	9
大木	1	秦楽寺	17	八条	27	宮森	2
笠形	1	大安寺	1	ピアッツァコートone	71	八尾	2
笠縫	13	千代公苑	1	東井上	9	薬王寺	12
金澤	64	富本	31	法貴寺	23	柳町	2
蔵堂	50	中八尾	6	保津	6		
黒田	6	西井上	53	松本	13		
小阪	1	西大木	12	三笠	4		



観光乗合タクシーモニター実施状況について

●実施概要

募集資格：18歳以上で、一人でタクシーに乗降できる方
モニター終了後アンケートにお答えいただける方

募集人員：1日定員/3人（期間中40名）先着順

車 両：中型タクシー車両1台

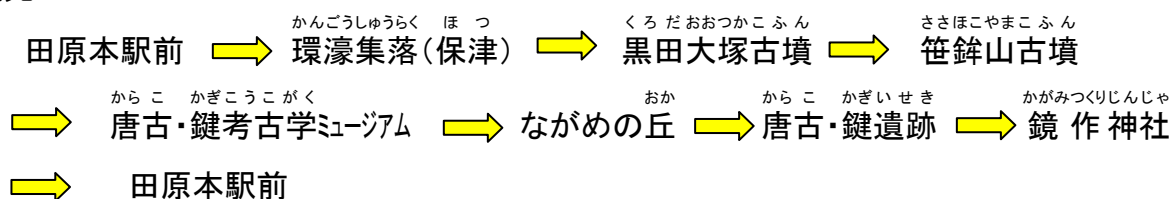
ガ イ ド：1名が同乗（観光協会ボランティアガイド）

観光時間：9時から12時まで（約3時間）

参加費：無料（昼食は実費負担）

運行日数：平成23年3月13日から3月31日まで（13日間）

観光コース



●実績報告(アンケート結果)

参加者居住地

種別	人数	割合
県外	5	12.5%
県内(町外)	16	40.0%
県内(町内)	19	47.5%
合計	40	

性別

	人数	割合
女	30	75.0%
男	10	25.0%
合計	40	

年齢

年代	人数	割合
10代	3	7.5%
20代	2	5.0%
30代	2	5.0%
40代	2	5.0%
50代	6	15.0%
60代以上	24	60.0%
無回答	1	2.5%
合計	40	

職業

業種	人数	割合
主婦	10	25.0%
会社員等	9	22.5%
学生	3	7.5%
無職	12	30.0%
無回答	6	15.0%
合計	40	

17歳～82歳(平均56.7歳)

●今回参加されたモニターの情報の入手先

内 容	人数	割合
1. リーフレット	3	7.5%
2. 田原本町・観光協会等のホームページ	7	17.5%
3. 新聞	13	32.5%
4. その他	17	42.5%
合 計	40	

その他の理由

その他の理由	人数
・友人、知人等から	4
・先生から	3
・観光協会から(磯城の里・観光ボランティア含む)	7
・他市町村ボランティアガイド関係から	1
・支援隊から	1
・無回答	1

●今回参加いただいたきっかけ

内 容	人数	割合
歴史に興味があった	3	7.5%
田原本町の事をよく知りたかった	11	27.5%
田原本や観光タクシー等に興味があった	6	15.0%
新聞記事を読んで興味をもった	3	7.5%
友人等に誘われて	10	25.0%
その他	7	17.5%
合 計	40	

●以前から知っている田原本町の観光スポット

観光スポット名	人数	割合	観光スポット名	人数	割合
①唐古・鍵遺跡	32	80.0%	⑧法楽寺	11	27.5%
②黒田大塚古墳	15	37.5%	⑨浄照寺	14	35.0%
③鏡作神社	27	67.5%	⑩本誓寺	13	32.5%
④多神社	13	32.5%	⑪秦楽寺	12	30.0%
⑤津島神社	15	37.5%	⑫補巖寺	5	12.5%
⑥村屋神社	12	30.0%	⑬その他	1	2.5%
⑦安養寺	11	27.5%	無回答及びなし	8	20.0%

●今回のPR方法、PR内容について気付かれたこと

- ・パンフレットが他の観光センター等にあまり置かれていない。
- ・図書館など目につく所にパンフレットがありわかりやすかった。
- ・観光スポット等をもっと積極的にPRする必要がある。
- ・インターネットによるPRだけでなく、ポスター・チラシでも告知する必要がある。
- ・体験者の生の感想をPR材料にしていくことも集客に効果的だと思う。

- ・新聞の奈良版で紹介されたので良かったと思う。奈良県在住の人にまず知ってもらえるのが良いと思った。
- ・他府県、他市町村にももっと案内 PR があればこちらに来られる方が増えると思う。
- ・「桃太郎」と聞いても「なぜ桃太郎なの？」という感じなので桃太郎生誕の地をもっと PR されたいのではと思う。
- ・今回のモニター募集は、ホームページでは見つけにくかったので、本格実施の際にはインターネットでの情報検索を容易にできるようにする必要がある。

●観光のコース・時間について気付かれたこと、又はご希望

◆コースの設定について

- ・良かった、楽しめた。32人(80%)

その他の主な意見

- ・歩くコースがあれば良い。
- ・交通事情が許せば旧道を通ってほしい。
- ・お店(昔からある)などにも立ち寄れるとなお良いと思う。
- ・観光スポットをうまく全体的に組み込まれている。
- ・盛りだくさんでよく学べた。
- ・コースに無い所も下車できて良かったが、ながめの丘はちょっと期待はずれ。
- ・お昼のコース等があれば良い。

◆時間について

- ・ちょうど良い。29人(72.5%)
- ・もう少し時間がほしい。5人(12.5%)

その他の主な意見

- ・時間がたつのが早かった。
- ・遠方の方は9時集合は早いと思う方もいると思う。
- ・時間的にかなり余裕があり、費用を考えると時間短縮していい。
(ミュージアムが休館であったことを考慮する必要あり)
- ・一日かけて(ハイキングや徒歩等を含んでも良い)ゆっくりじっくり回ることもできると思う。

●ガイドについて、気付かれたこと、又はご希望

- ・良かった、わかりやすかった。28人(70%)

その他の主な意見

- ・ご自身で資料を用意しているところや、お菓子を出してくれる等、ガイドさんのおもてなしの心をよく感じた。
- ・話しやすかった。
- ・人数が多い時は説明用のマイク等がある方がよい。
- ・ガイドの方が田原本の歴史をよく知った人で質問してもよく知っていたので、指名したいです。
- ・ガイドのマニュアル化。

●観光タクシーの「乗合」についてどう思うか

- ・良かった、楽しかった。24人(60%)

その他の主な意見

- ・合理的、効率的
- ・1人でも気楽に参加できそう。
- ・ジャンボタクシー・小型バスでの乗合が良いと思う。
- ・一人でも思った以上に楽しめる事がわかった 世代間の交流にもなるので良いと思った。
- ・全く抵抗なし、逆に見知らぬ人と仲良くなれてうれしい。
- ・私は人見知りしないが利用する人それぞれで何とも言えない。

乗合観光タクシーの料金設定について

金額	人数	割合
①1,000円	8	20.0%
②2,000円	14	35.0%
③3,000円	12	30.0%
④5,000円	3	7.5%
⑤その他	2	5.0%
無回答	1	2.5%
	40	

平均2,376円

その他、知りたい田原本町の情報

	人数	割合
年中行事・祭り	10	25.0%
グルメ	14	35.0%
物産品(お土産・農産物含む)	9	22.5%
民芸品	1	2.5%
なし、無回答	13	32.5%

●最後に、実際に観光された感想

- ・田原本の観光を今まで気にもしていなかったが、色々な所があって良い所だと思った。
- ・田原本の歴史的な価値を見直した。機会があればまた訪れたいと思う。
- ・観光タクシーが本格実施されたらもう一度家族で来たいと思う。
- ・とても楽しかった 次のコースも参加したいし、本格的にスタートしたら周りの方にも紹介したい。
- ・ガイドがとても説明上手で非常に勉強になった。田原本の事がよく理解できて楽しい半日だった観光タクシーのシステムは車のない観光客にとってありがたい。ミュージアムは最高で、あのような素晴らしい施設をもっと活用して欲しい。
- ・見所が沢山あり、ゆっくり見てみたいし、季節によっても違うと思うので、別の季節にも来てみたい。地図を見ながらブラブラ歩いてみたくなった。
- ・もう少しインパクトが欲しい。
- ・楼閣に簡易でないトイレを早急に設置して欲しい。
- ・唐古・鍵遺跡に飲食、土産物のお店を出して欲しい。
- ・祭りや年中行事のツアー等があれば参加したい。
- ・見学場所を少なくし、ゆっくり余裕のある組み合わせが中高年には良いと思った。
- ・ミュージアムでの滞在時間が少ない。

●実施概要

募集資格：18歳以上で、一人でタクシーに乗降できる方
モニター終了後アンケートにお答えいただける方

募集人員：1日定員/3人（期間中33名）先着順

車両：中型タクシー車両1台

ガイド：1名が同乗（観光協会ボランティアガイド）

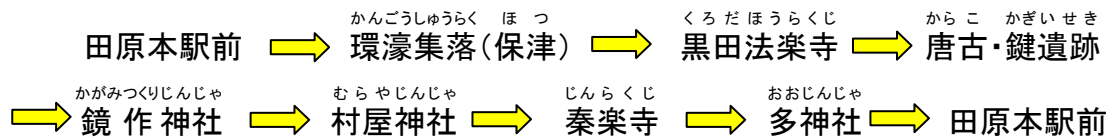
観光時間：9時から12時まで（約3時間）

参加費：無料（昼食は実費負担）

運行日数：平成23年4月1日から4月15日まで（11日間）



観光コース



●実績報告（アンケート結果）

参加者居住地

種別	人数	割合
県外	6	18.2%
県内(町外)	17	51.5%
県内(町内)	10	30.3%
合計	33	

性別

	人数	割合
女	25	75.8%
男	8	24.2%
合計	33	

年齢

年代	人数	割合
10代	0	0.0%
20代	1	3.0%
30代	2	6.1%
40代	5	15.2%
50代	3	9.1%
60代以上	22	66.7%
無回答	0	0.0%
合計	33	

23歳～76歳（平均59.4歳）

職業

業種	人数	割合
主婦	9	27.3%
会社員等	8	24.2%
学生	0	0.0%
無職	10	30.3%
無回答	6	18.2%
合計	33	

●今回参加されたモニターの情報の入手先

	人数	割合
1. リーフレット	1	3.0%
2. 田原本町・観光協会等のホームページ	9	27.3%
3. 新聞	13	39.4%
4. その他	8	24.2%
5. 無回答	2	6.1%
合計	33	

その他の理由	人数
・友人、知人等から	5
・県民だより	1
・観光協会から(磯城の里・観光ボランティア含む)	1
・支援隊から	1

●今回参加いただいたきっかけ

	人数	割合	割合
歴史に興味があった	6	18.2%	0.5%
田原本町の事をよく知りたかった	5	15.2%	0.4%
田原本や観光タクシー等に興味があった	4	12.1%	0.3%
新聞記事を読んで興味をもった	1	3.0%	0.1%
友人等に誘われて	10	30.3%	0.8%
その他	6	18.2%	0.5%
無回答	1	3.0%	
合計	33		

●以前から知っている田原本町の観光スポット

観光スポット名	人数	割合	観光スポット名	人数	割合
①唐古・鍵遺跡	29	87.9%	⑧法楽寺	11	33.3%
②黒田大塚古墳	9	27.3%	⑨浄照寺	10	30.3%
③鏡作神社	18	54.5%	⑩本誓寺	8	24.2%
④多神社	18	54.5%	⑪秦楽寺	17	51.5%
⑤津島神社	12	36.4%	⑫補巖寺	7	21.2%
⑥村屋神社	10	30.3%	⑬その他	1	3.0%
⑦安養寺	9	27.3%	無回答及びなし	4	12.1%

公共交通の利用促進のためのマップづくりについて

1. 概要

平成 21 年度に策定した「田原本町地域公共交通総合連携計画」における「公共交通利用促進に向けた情報提供・PR」施策は、取り組みを通じて地域の活性化にも通じることから、平成 23 年 3 月より商店主等の地域関係者らが中心となりワークショップ(WS)形式で取り組みを開始しているところである。

2. 平成22年度取組状況

◆第1回WS(全体WS)

日時:平成 23 年 3 月 25 日(金)19 時 00 分～21 時 00 分

場所:観光ステーション「磯城の里」

参加人数:計 18 名(うち、地元商店関係者 9 名)

主な検討内容:

- ・ 自分の住んでいるまちを知ってもらいきっかけをつくる。
- ・ 既存の資源を編集して新しい魅力を表現する。
- ・ マップづくりは目的ではなく手段。次のステップを意識する。
- ・ 既存の情報のよいところは積極的に活用する
- ・ 予算や技術面から継続可能な形態を検討する。
- ・ 駅前に人が行き交い、地域が活性化されることを目指す。
- ・ 今後は若い世代でマップづくりを進め、ある段階で皆で議論するスタイルとする。

【参考】

■第2回WS(若手WS)

日時:平成 23 年 5 月 6 日(金)19 時 00 分～21 時 00 分

場所:観光ステーション「磯城の里」

参加人数:計 6 名(うち、地元商店関係者 3 名)

主な検討内容:

- ・ タクシー情報はサブ的な位置付けとする。
- ・ これまで扱っていないテーマ(歴史以外)を扱った方が良い。
- ・ 高校生を駅前に取り込みたい。
- ・ クイズの要素を取り入れる(昔の写真を掲載しクイズとする、スタンプラリーを掲載する 等)
- ・ マップを通じて、人が集まるしかけをつくる。
- ・ いろんな魅力情報を、駅前に集約したい。イベント広場を活用。
- ・ タクシー乗るとお得に買い物が出来るクーポン等を検討。

■第3回WS(若手WS)

日時:平成 23 年 5 月 16 日(月)19 時 00 分～21 時 00 分

場所:カフェギャラリー凜

参加人数:計 8 名(うち、地元商店関係者 5 名)

主な検討内容:

- ・ 折りたたんだものを並べたものをレジの横に置くことをイメージしたら良い。
- ・ マップを開いたら楽しいと思うようなデザインが必要。
- ・ 農産物の PR ができたら。
- ・ キーワードは「ぼちぼち便利」。ももたろう号が「ぼちぼち便利」で売っているのでこれを使うのが良い。
- ・ 数回シリーズにしてはどうか。
- ・ 空き家情報を載せてはどうか。

■第4回WS(若手WS)

日時:平成 23 年 5 月 31 日(金)19 時 00 分~21 時 00 分

場所:カフェギャラリー凜

参加人数:計 8 名(うち、地元商店関係者 5 名)

主な検討内容:

- ・ 「ぼちぼちたわらもと」の題字案が示された。
- ・ マップも手書きにする。
- ・ 掲載テーマに、駅前商店街紹介(お店、こぼれ話等)、商店街内でのメニュー紹介(食材紹介)、サークル紹介、昭和レトロ等の案が出された。
- ・ 配布方法(配架場所)として、広報の挟み込み、ももたろう号の車内配布、病院待合室としてはどうか。
- ・ 次回は、メンバー各々がテーマに沿った内容を持ち寄る。

■第5回WS(若手WS)

日時:平成 23 年 6 月 16 日(木)

場所:韓国料理カンナ

参加人数:計 7 名(うち、地元商店関係者 4 名)