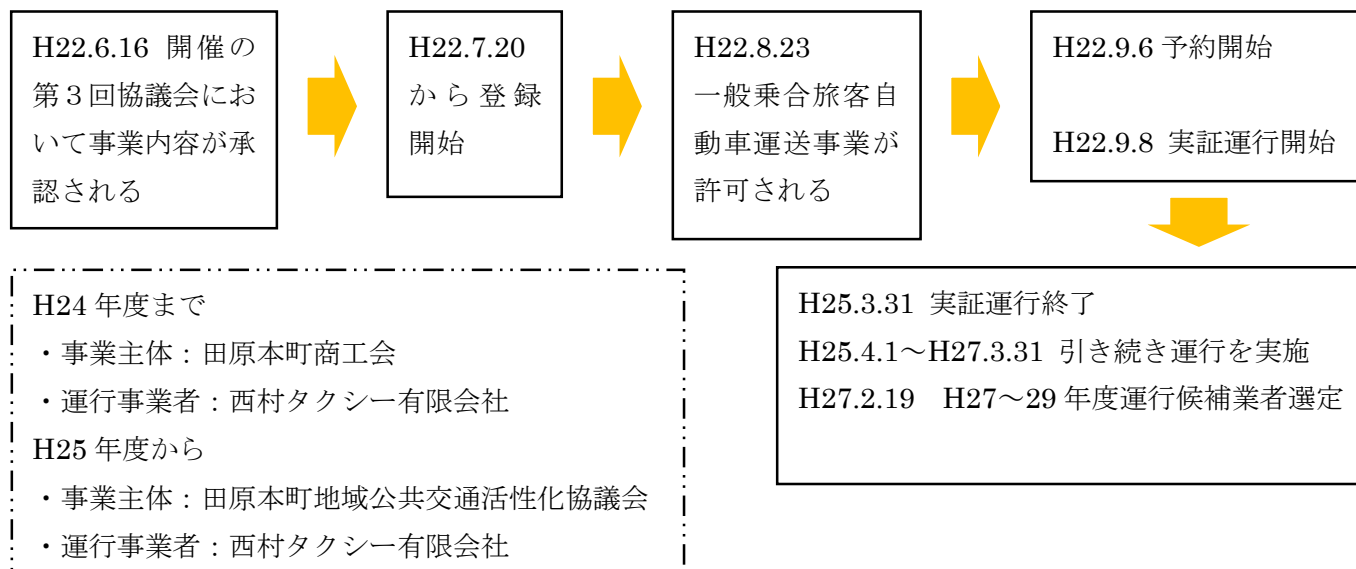


## 平成29年度 田原本町地域公共交通活性化協議会 事業報告

年 月 日	内 容
平成29年4月23日	田原本駅前活性化プロジェクト「やどかり市」の実施
平成29年5月11日	第15回田原本町地域公共交通活性化協議会の開催 ・平成28年度 事業、会計報告及び監査報告について ・平成29年度 事業計画(案)、予算(案)について
平成29年5月26日	公共交通の利用促進及び駅前活性化に向けた地域情報誌「ぼちぼち たわらもと」 第18号を発行(16,500部)
平成29年8月17日	第16回田原本町地域公共交通活性化協議会の開催 ・平成30年度生活交通確保維持改善計画(案)について ・ももたろう号アンケート調査結果について
平成29年8月25日	公共交通の利用促進及び駅前活性化に向けた地域情報誌「ぼちぼち たわらもと」 第19号を発行(16,500部)
平成29年8月30日	まちなか塾(カツラギ種苗)
平成29年11月3日	田原本駅前活性化プロジェクト「やどかり市」の実施
平成29年11月24日	公共交通の利用促進及び駅前活性化に向けた地域情報誌「ぼちぼち たわらもと」 第20号を発行(16,500部)
平成30年2月14日	まちなか塾(はつの家)
平成30年2月18日、 3月10日～18日	観光乗合タクシーの運行(①伝統行事(御田植祭)に触れるコース、②田原本の信仰を巡るコース、③能楽発祥の地を巡るコース、④オープン前の史跡公園で楼閣に登り、古墳を巡るコース、⑤記紀ゆかりの神社を巡るコース)
平成30年2月22日	第17回田原本町地域公共交通活性化協議会の開催 ・平成30年度 あいのりタクシーももたろう号について
平成30年2月23日	公共交通の利用促進及び駅前活性化に向けた地域情報誌「ぼちぼち たわらもと」 第21号を発行(16,500部)
平成30年3月10日	まちなか塾(カツラギ種苗)
平成30年3月22日	まちなか塾(サロン・ド・ナヴィール)
平成30年3月27日	第18回田原本町地域公共交通活性化協議会の開催 ・平成30年度 事業計画(案)、予算(案)について ・タワラモトンタクシー概要について

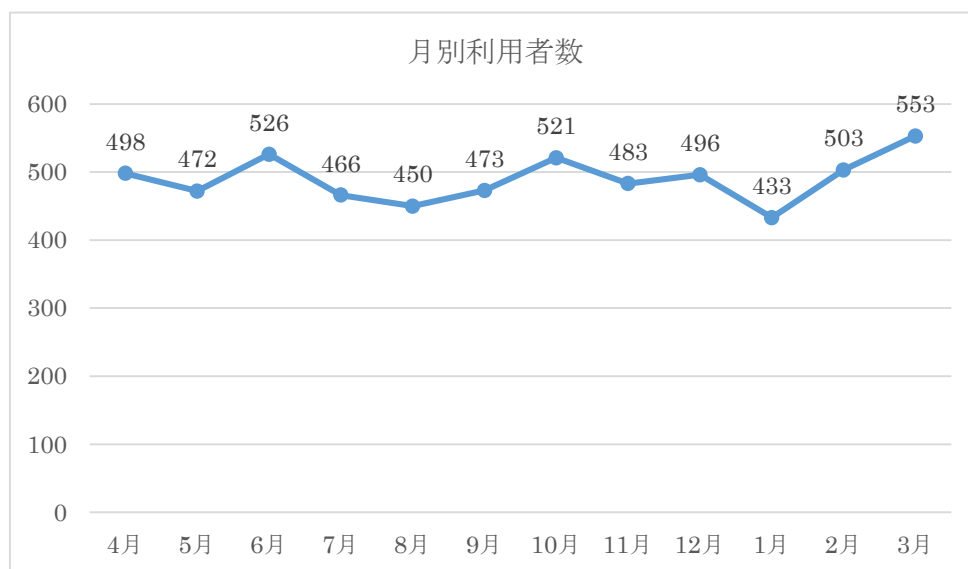
# あいのりタクシー「ももたろう号」の実施状況について

## 1. 「ももたろう号」運行の経緯



## 2. 利用状況について（平成29年4月～平成30年3月）

・月別利用人数は430～560人程度で推移しているが、全体としては横ばいの状況にある。



・登録累計人数及び月別利用者数

	運行 日数	運行 便数	1日当たりの 利用者数	1日当たりの 便数	1便当たりの 利用者数	利用者数 (小学生未満含む)	登録人数 (累計)
平成 22 年度 9 月～3 月	133	633	8.6	4.7	1.8	1,151	709
平成 23 年度 4 月～3 月	244	1,502	13.0	6.1	2.1	3,180	898
平成 24 年度 4 月～3 月	245	1,765	17.5	7.2	2.4	4,290	1,213
平成 25 年度 4 月～3 月	244	2,020	18.3	8.2	2.2	4,486	1,354
平成 26 年度 4 月～3 月	244	2,053	19.2	8.4	2.2	4,700	1,623
平成 27 年度 4 月～3 月	243	2,259	21.8	9.2	2.3	5,298	1,877 (1,723)
平成 28 年度 4 月～3 月	243	2,308	23.5	9.4	2.4	5,731	(2,004)

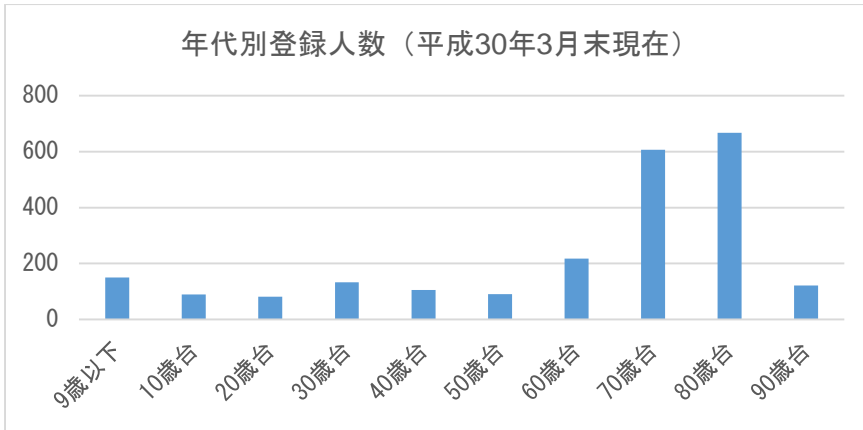
※平成 27,28 年度の登録人数の括弧内の数字は、登録者から死亡・転居者を除いた数

平成 29 年度	運行 日数	運行 便数	1日当たりの 利用者数	1日当たりの 便数	1便当たりの 利用者数	利用者数 (小学生未満含む)	登録人数 (累計)
4 月	20	186	24.9	9.3	2.6	498	2,035
5 月	20	193	23.6	9.6	2.4	472	2,049
6 月	22	213	23.9	9.6	2.4	526	2,071
7 月	20	182	23.3	9.1	2.5	466	2,084
8 月	22	189	20.4	8.5	2.3	450	2,109
9 月	20	195	23.6	9.7	2.4	473	2,128
10 月	21	201	24.8	9.5	2.5	521	2,152
11 月	20	199	24.1	9.9	2.4	483	2,172
12 月	20	194	24.8	9.7	2.5	496	2,193
1 月	19	180	22.7	9.4	2.4	433	2,210
2 月	19	189	26.4	9.9	2.6	503	2,238
3 月	21	206	26.3	9.8	2.6	553	2,262
合計	244	2,327	24.0	9.5	2.5	5,874	2,262

※平成 29 年度の登録人数は平成 27 年度の括弧内同様に、死亡・転居者を除いた数

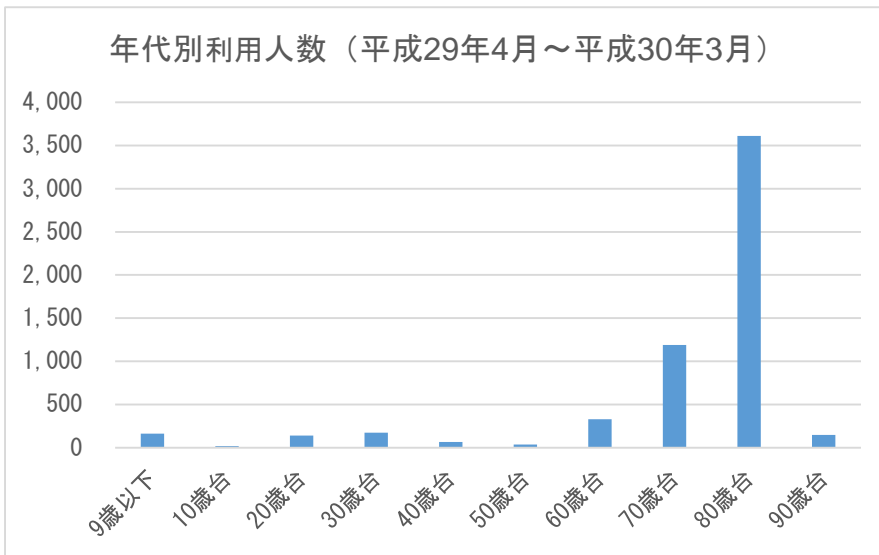
(平成29年4月～平成30年3月)

・年代別登録人数では、60歳台以上の登録が全体の70.8%となっている。



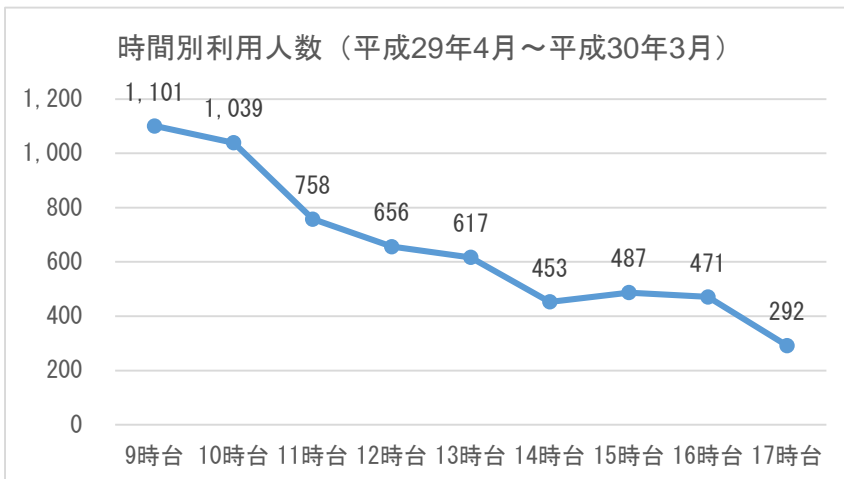
年代	登録人数
9歳以下	150
10歳台	89
20歳台	81
30歳台	133
40歳台	106
50歳台	91
60歳台	217
70歳台	606
80歳台	667
90歳以上	122
合計	2,262

・年代別利用人数では、60歳台以上の利用が全体の89.8%を占めている。特に70、80歳台の利用が多い。



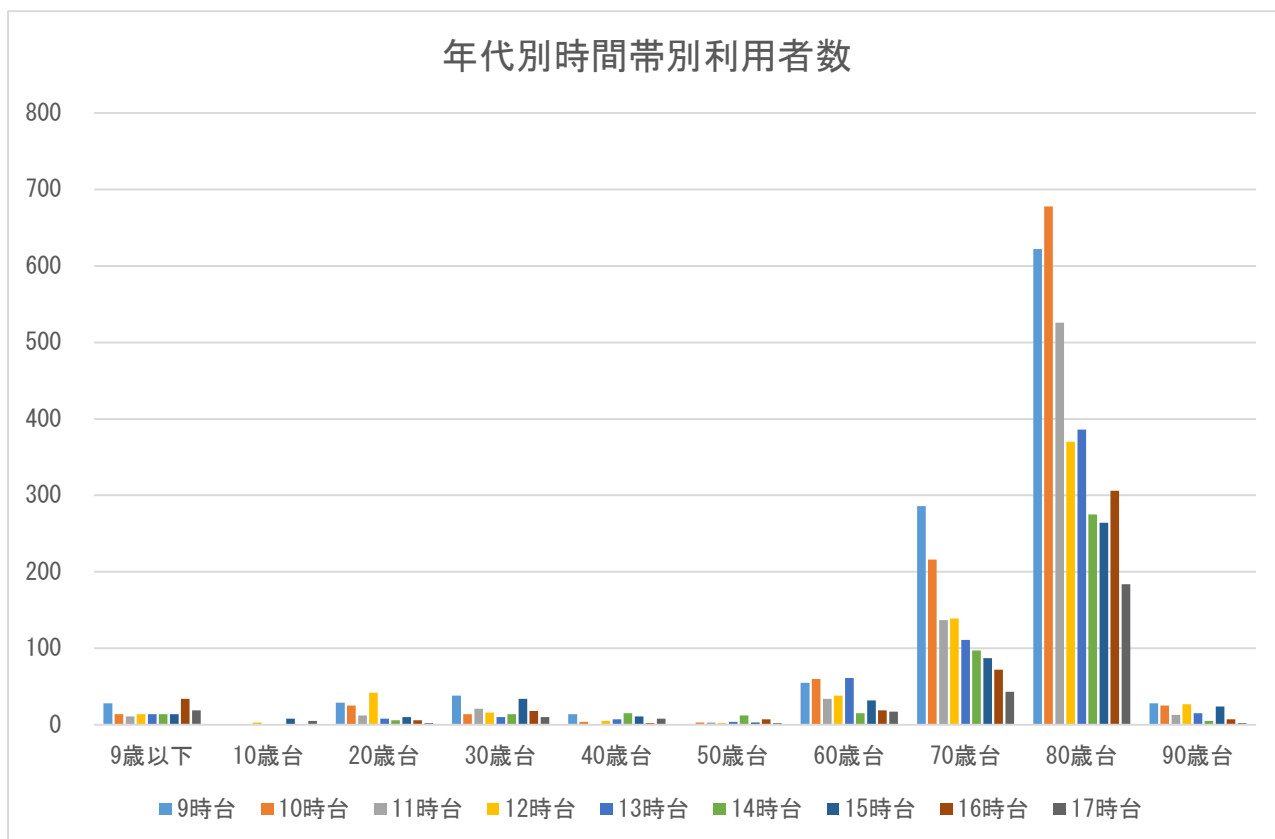
年代	利用人数
9歳以下	162
10歳台	17
20歳台	140
30歳台	175
40歳台	67
50歳台	37
60歳台	331
70歳台	1,188
80歳台	3,611
90歳以上	146
合計	5,874

・時間帯別利用人数については9時台をピークに午前の利用が多く、17時台が最も少ない時間帯となっている。



時間帯	利用人数
9時台	1,101
10時台	1,039
11時台	758
12時台	656
13時台	617
14時台	453
15時台	487
16時台	471
17時台	292
合計	5,874

- ・年代別時間帯別利用者については、80歳台の10時台の利用が最も多い。  
全体的には80歳台、70歳台の午前の利用が多く、ついで夕方近くの利用が多い。



・時間帯別定員超過件数

	9時台	10時台	11時台	12時台	13時台	14時台	15時台	16時台	17時台	計
平成24年度	195	49	8	0	0	0	2	0	0	254
平成25年度	1	0	0	0	0	0	0	0	0	1
平成26年度	0	0	0	0	0	0	0	0	0	0
平成27年度	3	1	2	1	3	0	0	1	1	12
平成28年度	0	0	0	0	0	0	0	0	0	0
平成29年度	0	0	0	0	0	0	0	0	0	0

(平成29年4月～平成30年3月)

平成25年度から9～10時台を予約の状況に応じて2便に増便したことにより定員超過は解消した。

・目的地別利用状況

目的地については国保中央病院が最も多く394件となっている

停留所名	利用回数
国保中央病院	394
ふれあいセンター前	386
田原本駅東出口	312
田原本駅西側(駅前広場)	242
南八尾第一児童公園入口前	211
老人福祉センター	202
奈良県総合リハビリセンター	202
奈良中央信用金庫 本店	149
森田整形外科医院	145
忠岡医院駐車場	137
その他停留所	3,494
計	5,874

・利用者の住所（自治会）

田原本駅から離れた自治会からの利用が多い

利用回数順

自治会名	合計	自治会名	合計	自治会名	合計	自治会名	合計
金澤	500	黒田	110	宮森	41	南阪手グリーンタウン	13
八田	301	笠縫	107	保津	41	戎通二	12
西新町	288	為川南方	104	新阪手	40	富本	9
南八尾	267	八尾	103	幸町	38	八幡町	8
蔵堂	243	小阪	91	味間町	33	西大安寺	8
南薬王寺	219	三笠	88	新薬王寺	30	九品寺	7
阪手南	214	今里	86	大木	29	阪手西	5
秦楽寺	210	西八尾	85	みどりの北	28	十六面	5
味間	171	松本	80	南三笠	26	戎通三	4
笠形第一	166	唐古	79	笠形	24	小室	4
新町	149	大網	79	宮古	22	石橋団地	4
薬王寺	144	為川北方	79	島の町	21	平野	4
阪手北	142	中八尾	76	新八尾第一	21	平田	3
法貴寺	132	西鍵	75	室町一	20	郭内	2
西大木	128	鍵	69	矢部	20	満田	2
大門西	127	伊与戸	64	多	15	新木	1
南千代	120	西代	61	室町二	14	東井上	1
ピアッツァコートone	118	大安寺	51	みどりの団地	14	阿部田	1
佐味	118	八条	47	魚町	13	計	5,874

校区別

校区	人数
田原本 A	275
田原本 B	1,626
南	589
平野	878
北	935
東	1,571
計	5,874

・田原本町デマンドタクシー利用実人数（平成29年4月～平成30年3月）

利用回数	人数（人）	比率（％）	延回数（回）	比率（％）	平均回数（回）
1～10回	239	64.9	828	14.1	3.5
11～20回	56	15.2	826	14.1	14.8
21～30回	26	7.1	638	10.9	24.5
31～40回	6	1.6	203	3.5	33.8
41～50回	9	2.4	412	7.0	45.8
51～60回	8	2.2	441	7.5	55.1
61～70回	7	1.9	460	7.8	65.7
71～80回	0	0.0	0	0.0	-
81～90回	2	0.5	168	2.9	84.0
91～100回	4	1.1	389	6.6	97.3
100回超	11	3.0	1,509	25.7	137.2
計	368	100	5,874	100	16.0

再掲

利用回数	人数（人）	比率（％）	延回数（回）	比率（％）	平均回数（回）
21回以上	73	19.8	4,220	71.8	57.8

登録者の利用率

登録者数 （人）	2,262	利用者数 （人）	368	利用者割合 （％）	16.3
-------------	-------	-------------	-----	--------------	------



# 田原本町高齢者運転免許自主返納支援事業について

## 1. 概要

高齢運転者の交通事故防止、外出支援及びももたろう号の利用促進を目的に、65歳以上で運転免許証を自主返納し、平成28年4月1日以降に運転経歴証明書の交付を受けた人を対象に、ももたろう号無料乗車券を一人当たり48枚発行した。※一人一回限りの発行

## 2. 実施時期

平成28年7月より

## 3. 平成29年度取組状況

ももたろう号無料乗車券発行部数： 41部

各月における利用者の推移

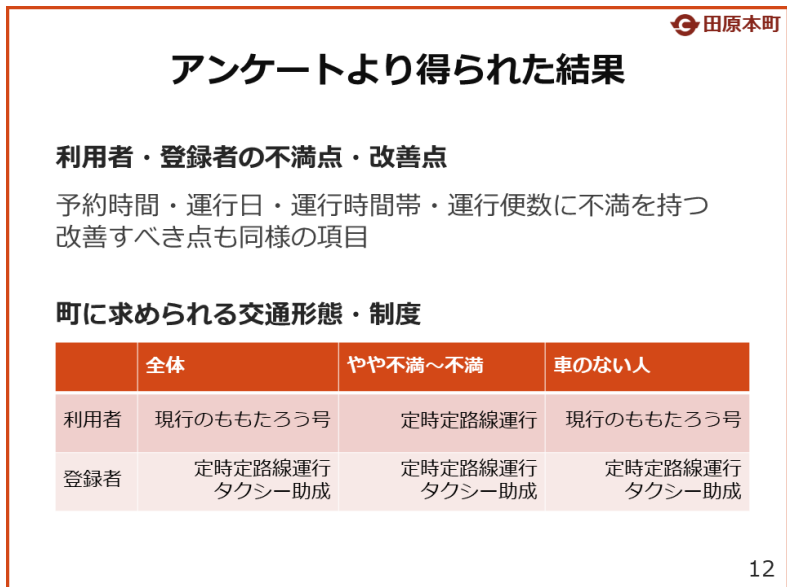
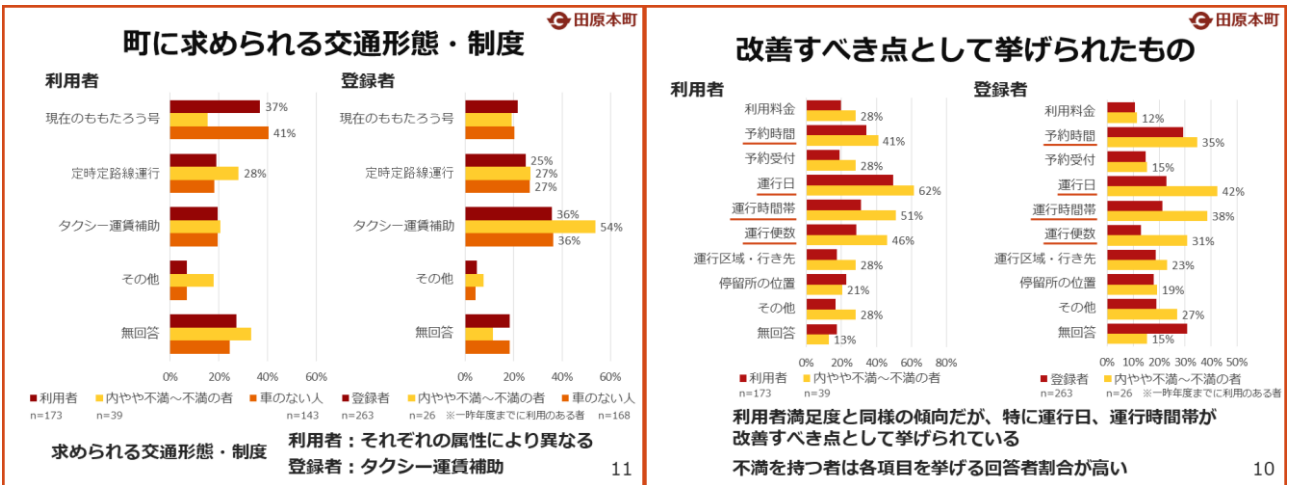
	延べ利用人数	実利用人数
4月	37	11
5月	21	6
6月	16	6
7月	25	7
8月	24	10
9月	19	7
10月	38	9
11月	13	5
12月	15	8
1月	13	5
2月	2	2
3月	17	8
計	240	21

※平成28年7月からの実利用者：26名

# 公共交通に関するアンケート調査

## 概要

平成30年度以降のももたろう号の運行等について検討を行うため、平成28年度のももたろう号利用者300名及び、平成28年度に利用のない利用登録者700名に対してアンケート調査を実施。また、各小学校区在住の20代～80代より無作為抽出したそれぞれ40名(計200名)、各幼稚園・保育園の保護者、タウンミーティング参加者へのアンケートも行き、今後の運行の検討を行った。



## アンケート結果まとめ

# 公共交通及び駅前活性化に向けたマップづくりについて

## 1. 概要

公共交通利用促進に向けた情報提供・PR及び田原本町の豊かな歴史・生活文化等を活用したPRを実施するため、「ぼちぼち たわらもと」を作成した。この取り組みは地域の活性化にもつながることから、地元商店関係者等が中心となって地域の魅力をマップ形式で発信するため、ワークショップ(WS)のもとで作成に取り組んでいる。

## 2. 平成29年度取組状況

### ■公共交通及び駅前活性化に向けた地域情報誌の発行

○平成29年5月26日

「ぼちぼちたわらもと」第18号 発行 発行数 16,500 枚

○平成29年8月25日

「ぼちぼちたわらもと」第19号 発行 発行数 16,500 枚

○平成29年11月24日

「ぼちぼちたわらもと」第20号 発行 発行数 16,500 枚

○平成30年2月23日

「ぼちぼちたわらもと」第21号 発行 発行数 16,500 枚

### ■ワークショップの開催

平成29年4月14日(金) ~ 平成30年3月15日(木) 延べ18回開催

# 観光乗合タクシー運行業務委託事業について

## 1. 概要

2月18日（日）、3月10日（土）～3月18日（日）の期間において、乗合のタクシーで町内の観光地を巡る「観光乗合タクシー」を運行した。5コース（伝統行事（御田植祭）に触れるコース、田原本の信仰を巡るコース、能楽発祥の地を巡るコース、オープン前の史跡公園で楼閣に登り、古墳を巡るコース、記紀ゆかりの神社を巡るコース）を運行（計10便）し、乗合タクシーにはボランティアガイドが同乗し、見所を解説した。

## 2. 各コースの概要

### ① 伝統行事（御田植祭）に触れる（2/18）…1便運行

観光ステーション → 鏡作神社 → 池神社 → 蛇巻き（今里、鍵）  
→ 観光ステーション

### ② 田原本の信仰を巡る…2便運行

観光ステーション → 宮古薬師堂 → 浄福寺 → 千萬院 → 安養寺  
→ 観光ステーション

### ③ 能楽発祥の地を巡る…2便運行

観光ステーション → 十六面 → 秦楽寺 → 補巖寺 → 村屋神社（杜屋郷）  
→ 大木 → 観光ステーション

### ④ オープン前の史跡公園で楼閣に登り、古墳を巡る（3/17、18）…4便運行

観光ステーション → 唐古・鍵遺跡史跡公園 → 笹鉾山古墳 → 黒田大塚古墳  
→ 観光ステーション

### ⑤ 記紀ゆかりの神社を巡る…1便運行

観光ステーション → 多神社 → 村屋神社 → 池神社 → 鏡作神社  
→ 観光ステーション

運行日	乗車人数	乗車人数内訳		コース
		大人	小人	
2月18日	3人	3人	0人	①
3月10日	1人	1人	0人	⑤
3月11日	2人	2人	0人	③
3月12日	3人	3人	0人	③
3月13日	2人	2人	0人	②
3月14日	2人	2人	0人	②
3月17日	6人	6人	0人	④
3月18日	5人	5人	0人	④
利用者合計	24人			

## 田原本駅周辺活性化検討業務について

### ●事業目的

田原本駅周辺は、本町の交通結節点に位置するとともに、整備が進む京奈和自動車道からのアクセスも良好であるなど、田原本町の玄関口となる重要な位置である。また、本町は「唐古・鍵遺跡」「太子道」「桃太郎生誕の地」「旧陣屋町：環濠集落」などがあり、時代性の異なる歴史資産を数多く有しており、まちづくりとしての活用が求められる。現在、駅周辺では駅前広場が完成し、駅前南街区においては再開発の計画が進みつつある。駅西側は、整備された駅前広場の活用や駅前広場周辺のまちづくりなどにより、にぎわい創出となる取り組みの検討が必要である。駅東側は歴史的な市街地が広がっているものの、駅前空間の魅力や活力は低下している。駅周辺においては、平成24年度より町民有志を募り、活性化方策の検討、空き店舗の活用等の取り組みを行っている。

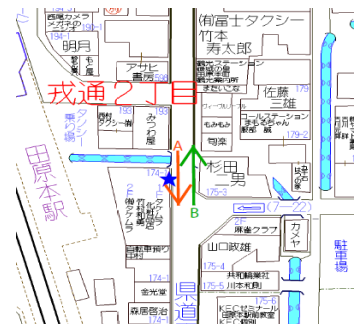
本業務は、引き続き、町民有志との協働によるにぎわいづくりの取り組みを支援するとともに、駅周辺活性化の取り組みをさらに継続的な活動に発展させるため、駅周辺の事業者をはじめ、さらに多くの関係者との連携を図るための方策を検討することを目的とする。

### ●平成29年度事業内容

平成29年4月23日	やどかり市の開催
平成29年8月30日	まちなか塾(カツラギ種苗)
平成29年11月3日	やどかり市の開催
平成30年2月14日	まちなか塾(はつの家)
平成30年3月10日	まちなか塾(カツラギ種苗)
平成30年3月22日	まちなか塾(サロン・ド・ナヴィール)

## ●事業報告

- ①やどかり市について  
来場者数の推移



### やどかり市（平成 29 年 4 月 23 日（日）開催）来場者調査

#### 竹村化粧品前

	北から南 (A)	南から北 (B)	合計
10:00~11:00	532	484	1,016
11:00~12:00	817	813	1,630
12:00~13:00	829	646	1,475
13:00~14:00	639	540	1,179
14:00~15:00	507	392	899
15:00~16:00	331	365	696
合計	3,655	3,240	6,895

### やどかり市（平成 29 年 11 月 3 日（祝）開催）来場者調査

#### 竹村化粧品前

	北から南 (A)	南から北 (B)	合計
10:00~11:00	444	531	975
11:00~12:00	670	734	1,404
12:00~13:00	654	522	1,176
13:00~14:00	537	574	1,111
14:00~15:00	433	433	866
15:00~16:00	326	225	551
合計	3,064	3,019	6,083



○4月23日実施の様子

■一店逸品開催の様子



■イベント広場の様子



■まちの様子





○11月3日実施の様子

■一店逸品開催の様子



■イベント広場の様子



■まちの様子





○まちなか塾の様子

■ 8月30日 (カツラギ種苗)



■ 3月20日 (サロン・ド・ナヴィール)

